



Прилог I

ОПШТИ ИНФОРМАЦИИ

Содржина:

I.1 Копија од тековна состојба	1
I.2 Водостопанска согласност за користење на вода од река Вардар.....	4
I.3 Приказа на катастарска парцела КП 905/1 и КП 906/8 на кои се наоѓа инсталацијата	0
I.4 Локација на инсталацвијата.....	1
I.5 Диспозиција на локацијата	0

I.1 Копија од тековна состојба



ЦЕНТРАЛЕН РЕГИСТАР НА РЕПУБЛИКА СЕВЕРНА МАКЕДОНИЈА
Трговски регистар и регистар на други правни лица

www.crm.com.mk

Број: 0805-50/151120190001162

Датум и време: 21.2.2019 г. 11:44:29

ТЕКОВНА СОСТОЈБА

ЕМБС:	5272858
Целосен назив:	Друштво за трговија, транспорт и услуги ЕЛ ТРАНС експорт-импорт ДООЕЛ Гостивар
Кратко име:	ЕЛ ТРАНС експорт-импорт ДООЕЛ Гостивар
Седиште:	БОГЕ ВЕЉАНОСКИ бр.80 ГОСТИВАР, ГОСТИВАР
Вид на субјект на упис:	ДООЕЛ
Датум на основање:	31.12.1998 г.
Деловен статус:	Активен
*Вид на сопственост:	Приватна
ЕДБ:	4007999114988
Големина на субјектот:	мал
Организационен облик:	05.4 - дооел
Надлежен регистар:	Трговски Регистар

Паричен влог MKD:	0,00
Непаричен влог MKD:	325.800,00
Уплатен дел MKD:	325.800,00
Вкупно основна главнина MKD:	325.800,00

--	--

ЕМБГ/ЕМБС:	1303961473000
Име и презиме/Назив:	ХЕКРИ ЕЛМАЗИ
Адреса:	УЛ.БОГЕ ВЕЉАНОСКИ бр.БР.80 ГОСТИВАР, ГОСТИВАР
Тип на сопственик:	Основач/сопственик
Паричен влог MKD:	0,00
Непаричен влог MKD:	325.800,00
Уплатен дел MKD:	325.800,00

Барање за Б интегрирана школошка дозвола ЕЛ ТРАНС ДООЕЛ Гостивар

купен влог MKD:	325.800,00
Вид на одговорност:	Не одговара

Приоритетна дејност/ Главна приходна шифра:	49.41 - Товарен патен транспорт
ОПШТА КЛАУЗУЛА ЗА БИЗНИС	
Други дејности:	Регистрирани дејности во надворешно-трговскиот промет

--

Овластени лица

ЕМБГ:	1303961473000
Име и презиме:	ХЕКРИ ЕЛМАЗИ
Адреса:	УЛ.БОГЕ ВЕЉАНОСКИ бр.80 ГОСТИВАР, ГОСТИВАР
Овластувања:	Управител без ограничување во внатрешниот и надворешниот трговски промет Занимање-ССС гимназија
Овластено лице:	Овластено лице

--

Подброј:	5272858/1
Назив:	Друштво за трговија, транспорт и услуги ЕЛ ТРАНС експорт-импорт ДООЕЛ Гостивар-Подружница И М - БЕТОН с.Чајле-Гостивар
Тип:	Подружница
Подтип:	Подружница
Адреса:	НАСЕЛЕНО МЕСТО БЕЗ УЛИЧЕН СИСТЕМ ББ ЧАЈЛЕ, ГОСТИВАР
Приоритетна дејност/ Главна приходна шифра:	23.63 - Производство на готова бетонска смеса

ОВЛАСТЕНИ ЛИЦА НА ПОДРУЖНИЦАТА

ЕМБГ:	2706975473047
Име и презиме:	ЛИРИМ ЕЛМАЗИ
Адреса:	БОГЕ ВЕЉАНОСКИ бр.80 ГОСТИВАР, ГОСТИВАР
Овластувања:	Раководител

Број: 0905/50/15/1120100001162

КОНТАКТ	
E-mail:	eltransdooel@gmail.com

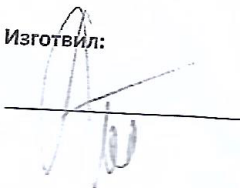
Напомена:

Во тековната состојба прикажани се само оние податоци за кои има запишана вредност.

*Видот на сопственоста се определува врз основа на својството на основачот/содружникот /сопственикот и служи исклучиво за статистички цели на Државниот завод за статистика на Република Македонија

Правна поука: Против овој реален акт може да се изјави приговор до Централниот регистар на Република Македонија во рок од 8 дена од денот на приемот.

Изготвил:



Овластено лице:



Број: 0805-50/151120190001162

I.2 Водостопанска согласност за користење на вода од река Вардар



Република Македонија
Министерство за животна средина
и просторно планирање



Архивски бр. 11-3090/4
Дата: 17.2.2013

До: Акционерско друштво за производство на неметали
минерали - Силика Рудник Чајле с.Чајле-Гостивар

Предмет: Доставување на Дозвола за користење на технолошка
вода
Врска:

Република Македонија
Министерство за
животна средина
и просторно планирање

Бул. "Тоце Делчев" 66
1000 Скопје,
Република Македонија
Тел. (02) 3251 400
Факс. (02) 3220 165
Е-пошта: infoeko@moepp.gov.mk
Сајт: www.moepp.gov.mk

Почитувани,

Во прилог на овој допис Ви доставувам Дозвола за
користење на технолошка вода со бр. 11-3090/1 од 01.04.2013
година на Акционерско друштво за производство на неметали
минерали - Силика Рудник Чајле с.Чајле-Гостивар

Со почит,

МИНИСТЕР
Abdraqim Ademi

Подготвил: Касам Зекири
Контролирал: Љупка Д.Зајков
Согласен: Илбер Мирта
Одобрил: Игор Трајковски

Прилог: Дозвола за технолошка вода со бр.11-3090/1 од 01.04.2013 год



11-3090/4

17-7.2013

Министерство за животна средина и просторно планирање, постапувајќи по барањето бр. 11-3090/1 од 01.04.2013 година на „Силика-Рудник Чајле“ Акционерско друштво за производство на неметали минерали – с.Чајле Гостивар за издавање на дозвола за користење на вода за технолошки потреби, врз основа на член 40 од Законот за водите (Сл. Весник на Р.Македонија бр.87/08, 6/09, 161/09, 83/10, 51/11 и 44/12,23/13), донесе решение за издавање на

Република Македонија
Министерство за
животна средина
и просторно планирање

Бул. Гоце Делчев“ 66
1000 Скопје,
Република Македонија
Тел: (02) 3251 400
Факс: (02) 3220 165
Е-пошта: infoeko@moepp.gov.mk
Сајт: www.moepp.gov.mk

ДОЗВОЛА

На Инвеститорот „Силика-Рудник Чајле“ Акционерско друштво за производство на неметали минерали – с.Чајле Гостивар за користење на вода за технолошки потреби од површинско водно тело, лоциран на КП бр.2150/1, КО Чајле, Вардарски речен слив, општина Гостивар, со следните услови:

1. Зафатниот објект е со следните координати:

$x=628\ 410.1; y=495287.8$

$x=628\ 210.4; y=496128.1$

2. Зафаќањето на вода од водозафатниот објект не смее да ги надмине следните количини:

- $Q_{\max} = 20$ л/с

3. На зафатниот објект да се предвиди и вгради мерен уред за континуирано мерење на зафатеното количество вода и за истото да се води уредна евиденција на дневна основа.

4. Потрошувачката на вода за преработка минералната суровина-доломит треба да биде во границите на предвидените потребни количини на вода.

5. Потребно е да се предвиди соодветен предтретман на отпадните води од објектите. Квалитетот на водите после третманот треба да биде со квалитетот кои одговара на категоријата на реципиентот утврдена во Уредбата за категоризација на водотеците, езерата, акумулациите и подземните води и Уредбата за класификација на водите(Сл. Весник на Република Македонија бр.18/99).
6. Редовно да се следи состојбата на квалитетот на водата после третманот и податоците од извршените мерења да се доставуваат до органот на државна управа надлежен за вршење на работите од областа на животната средина, согласно Правилникот за методологијата, референтните мерни методи, начинот и параметрите на мониторинг на отпадните води, вклучувајќи ја и тињата од пречистувањето на урбаните отпадни води
7. Доколку дојде до загадување на површинските и подземните води и околното земјиште како последица на нефункционирање на системот за пречистување на отпадни води или било кој друг дел од системот, штетата што ќе настане паѓа на товар на инвеститорот.
8. Доколку при експлоатацијата од водното тело настанат штети од поплави за кои причинител е Инвеститорот должен е тоа да го реши и надомести на своја сметка.
9. Носителот на дозволатата е должен за секоја промена на режимот на работа да го известува Министерството за животна средина и просторно планирање со кои ќе бара промена на условите во дозволатата и упис на измените во Водната книга.
10. Носителот на дозволатата е должен да пресметува и плаќа за користење на вода за индустриски и технолошки потреби 2% од утврдената цена на водата во јавен водоснабдителен систем согласно член 213 од Законот за водите.

Дозволатата се издава со рок на важност од 5 (пет) години.

Република Македонија
Министерство за
животна средина
и просторно планирање

Бул. "Гоце Делчев" бб
1000 Скопје,
Република Македонија
Тел. (02) 3251 400
Факс. (02) 3220 165
Е-пошта: infoeko@moepp.gov.mk
Сајт: www.moepp.gov.mk

Образложение

Инвеститорот, „Силика-Рудник Чајле“ Акционерско друштво за производство на неметали минерали – с.Чајле Гостивар поднесе барање бр. 11-3090/1 од 01.04.2013 година за користење на вода за технолошки потреби од зафат на вода од река Вардар преку изведен зафат со пумпна станица со потисен цевковод и објекти на истиот. Со барањето доставена е следната техничка документација:

- Главен рударски проект за експлоатација на доломит од лежиште Чајле-Гостивар изработен од страна на РИ Рудинг, јануари 2013 година.

- Анекс-проект за анализа на влијанието на експлоатацијата на доломито од лежиште Чајле Гостивар врз површинските и подземните води, изработено од страна на „Ри Рудинг“ ДОО Скопје

- Ревизија на Главен рударски проект за експлоатација на доломит од лежиште Чајле Гостивар, извршена од страна на Рударски институт-инженеринг со тех бр.0702-2 од 28.01.2013 година.

- Договор за Концесија за експлоатација на минерална суровина доломит на лежиштето Чајле Гостивар склучен меѓу Силика-Рудник Чајле Акционерско друштво за производство на неметални минерали с.Чајле Гостивар и Владата на Република Македонија застапувана од Министерот за економија со бр 24-3513/1 од 15.04.2008 година.

- Решение за одобрување на Елаборат за заштита на животната средина за површинска експлоатација на минерална суровина доломит на локалитетот Чајле, општина Гостивар со бр.11-1173/2/2 издадено од Министерството за животна средина и просторно планирање.

- Водостопанска согласност за хоризонтално дренажна галерија за снабдување со технолошка вода на рудникот со бр.12-2055/2 од 03.03.2006 година, издадена од страна на Министерство за земјоделство шумарство и водостопанство.

Република Македонија
Министерство за
животна средина
и просторно планирање

Бул. „Гоце Делчев“ 66
1000 Скопје,
Република Македонија
Тел. (02) 3251 400
Факс. (02) 3220 165
Е-пошта: infoeko@moepp.gov.mk
Сајт: www. moepp.gov.mk

- Одобрение за градба на градежен објект на инвеститорот Силика на м.в.рудник Чајле цо с.Чајле за изградба на пумпна станица заведена под бр.09-2468/7 издадена од страна на Одделението за комунални станбени прашања и урбанизам при Собранието на општина Гостивар.
- Одобрение за градба на градежен објект на инвеститорот Силика на м.в.рудник Чајле цо с.Чајле за изградба на водоводна мрежа заведена под бр.09-1710/ издадена од страна на Одделението за комунални станбени прашања и урбанизам при Собранието на општина Гостивар.
- Преокт на изведена состојба за систем за доведување и одведување на вода од Вардар за потребите на рудник за доломит Чајле во Гостивар, изработена од страна на ГЕИНГ Кребс унд кифер Интернешнл со технички бр. на проектот 041-05/13, јуни 2013 година
- Договор депонирање на комунален отпад во регионална депонија на м.в. Русино со бр.03-393/1од 25.06.2013 година;

Од доставената документација се изнесува следното:

Површината на експлоатационото поле на лежиштето Чајле изнесува 1.68 км² и се користи за експлоатација на минерална суровина доломит. Во процесот на експлоатација на минералната суровина се користи технолошка вода кој се обезбедува од површинска водно тело-река Вардар која се наоѓа на одалеченост од 500-600 метри од рудникот. Системот за довод на вода се состои од зафат на вода од река(површинско водно тело) и бунар кој служи како резервоар преку изведен зафат со потопна пумпа со капацитет Q-max од 1000-1200л/мин.

Отпадните води од санитарните јазли се приваќаат со надворешна феќлана мрежа кои се собираат во водонепропусна септичка јама од каде со цистерна на комуналното претпријатие се црпи и депонира на одредено место за таа немана. Технолошките отпадни води заедно со атмосферските води, преку канал по природен пат се испуштаат во ракавецот на река Вардар кој протекува во непосредна близина на пумпната станица. Водата од примарно, секундарно и терционално сито се зафаќа со лиено железна цефка и под пристапното плато се

Република Македонија
Министерство за
животна средина
и просторно планирање

Бул. "Гоце Делчев" бб
1000 Скопје,
Република Македонија
Тел. (02) 3251 400
Факс. (02) 3220 165
Е-пошта: infoeko@moepp.gov.mk
Сајт: www.moepp.gov.mk

Република Македонија
Министерство за животна средина
и просторно планирање



испушта во земјен канал, Земјениот канал е со различни димензии изведени со две земјени таложници во кои се задржува водата. Кога таложниците ќе се исполнат со талог, таложниците се чистат со багер и овој материјал се носи во депонија. Просечното дневно количество на отпадна вода кој се генерира од процесот на перење на материјал изнесува околу 400 м³. Дозвола за испуштање во водно тело се издава врз основа на доставена соодветна техничка документација.

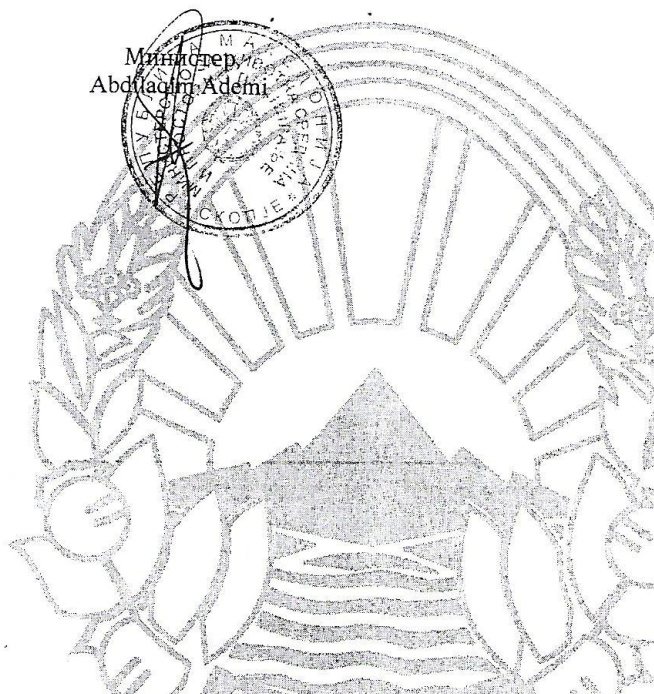
Република Македонија
Министерство за
животна средина
и просторно планирање

Бул. "Гоце Делчев" 66
1000 Скопје,
Република Македонија
Тел. (02) 3251 400
Факс. (02) 3220 165
Е-пошта: infoeko@moepp.gov.mk
Сајт: www.moepp.gov.mk

Врз основа на изнесеното, Министерството за животна средина и просторно планирање одлучи како во диспозитивот на оваа решение.

Упатство за правно сретство: Против ова решение Инвеститорот може да поднесе жалба во рок од 15 дена од денот на приемот на решението до Државната комисија за одлучување во управна постапка и постапка од работен однос во втор степен.

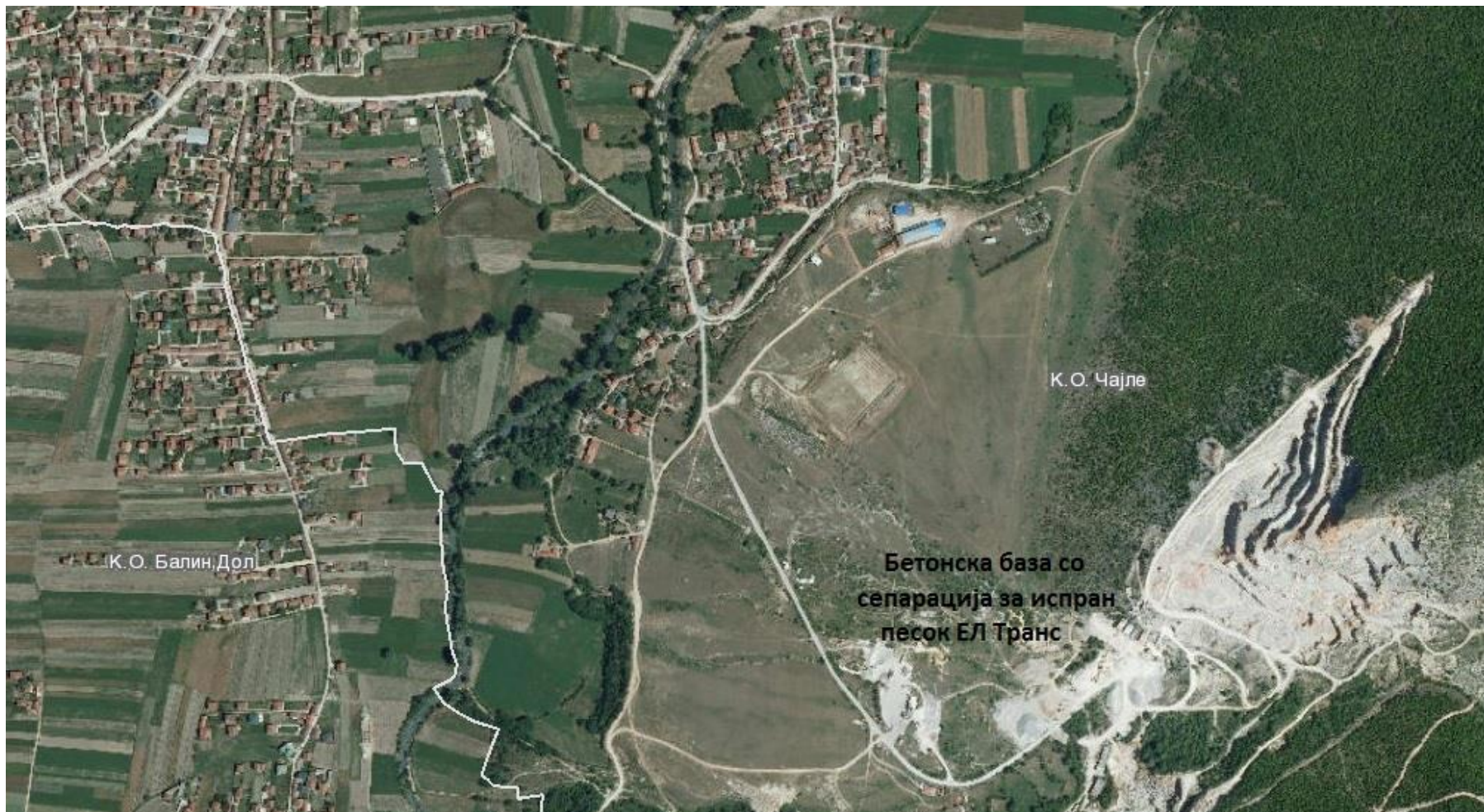
Министер
Abdraqim Ademi



I.3 Приказа на катастарска парцела КП 905/1 и КП 906/8 на кои се наоѓа инсталацијата



I.4 Локација на инсталацијата



1.5 Диспозиција на локацијата

