



Бр. 20-1440/4
Од 15.07.2024
Гостивар

Nr.20- 1440/4
Dt. 15.07.2024
Gostivar

Градоначалникот на Општина Гостивар, решавајќи по барањето на Друштво за планирање, проектирање, градежништво, трговија и услуги “ПРО-ИНЖЕНЕРИНГ” ДОО експорт-импорт Тетово и предлогот за одбрување на планската програма од страна на претходно формирана Комисијата со бр. 20-1440/3 од 12.07.2024 г. , врз основа на член 44 став (7) од Законот за просторно и урбанистичко планирање (Сл. Весник на РСМ бр. 32/20 и 111/23), го издава следното:

Kryetari i Komunës së Gostivarit, duke vepruar pas kërkesës nga Shoqata për planifikim, projektim,ndërtimtari ,tregti dhe shërbime “ PRO-INZHENERING” SHPK eksport-inport Tetovë dhe propozimit për lejim të plan programës nga ana e Komisionit të formuar paraprakisht me Aktvendimin me nr.20 - 1440/3 nga dt 12.07.2024 vit, në bazë të nenit 44 paragrafi (7) nga Ligji për planifikim urbanistik (Gaz. Zyrtare e RMV nr. 32/20 dhe 111/23), jep siç vijon:

РЕШЕНИЕ

Се одобрува **Планска програма** со техн. бр.04-12/2024-2 од Јуни 2024 год. за изработка на **Урбанистички Проект за Инфраструктура за изградба на линиски инфраструктурен објект со класа на намена Е1.1 - Сообраќајни инфраструктури - Локален пат од с.Беловиште до с.Форино - Општина Гостивар.**

AKTVENDIM

Lejohet **Plan programa** me nr.teknik 04-12/2024-2 nga Qershor i vitit 2024 për përpunimin e **Projektit urbanistik për infrastrukturë për ndërtimin e obјektit vijor infrastrukturor - me klasë destinimi E1.1 - Infrastruktura e komunikacionit - Rrugë lokale nga fsh. Belovishtë deri në fsh. Forinë - Komuna e Gostivarit.**

Образложение

Барателот Друштво за планирање, проектирање, градежништво, трговија и услуги “ПРО-ИНЖЕНЕРИНГ” ДОО експорт-импорт Тетово, поднесе барање за одобрување на Планска програма за изработка на **Урбанистички Проект за Инфраструктура за изградба на линиски инфраструктурен објект со класа на намена Е1.1 - Сообраќајни инфраструктури-Локален пат од с.Беловиште до с.Форино-Општина Гостивар**, со техн. бр.04-12/2024-2 од Јуни 2024 год.

Arsyetim

Kërkesesi Shoqata për planifikim, projektim, ndërtimtari, tregti dhe shërbime “PRO-INZHENERING” SHPK eksport-inport Tetovë, ka parashtruar kërkesë për lejimin e Plan programës për përpunimin e **Projektit urbanistik për infrastrukturë për ndërtimin e obјektit vijor infrastrukturor - me klasë destinimi E1.1-Infrastruktura e komunikacionit - Rrugë lokale nga fsh. Belovishtë deri në fsh. Forinë - Komuna e Gostivarit**, me nr.teknik 04-12/2024-2 nga Qershor i vitit 2024

Со барањето ја приложи следната документација и докази:

Me kërkesën ka parashtruar dokumentacionin dhe dëshmit siç vijojnë:

- Планска програма за изработка на **Урбанистички Проект за Инфраструктура за изградба на линиски инфраструктурен објект со класа на намена Е1.1 - Сообраќајни инфраструктури - Локален пат од с.Беловиште до с.Форино-Општина Гостивар**

- Plan programa për përpunimin e **Projektit urbanistik për infrastrukturë për ndërtimin e obјektit vijor infrastrukturor - me klasë destinimi E1.1 - Infrastruktura e komunikacionit - Rrugë lokale nga fsh. Belovishtë deri në fsh. Forinë - Komuna e Gostivarit.**



Комисијата формирана од Градоначалникот на Општина Гостивар со Решение бр.20- 1440/2 од 11.07.2024 г., во состав: Сефедин Билали д-р, Беким Алиу д-р, Катерина Анастасоска, д-р и надворешните членови: Валентина Попоска д-р и Васил Петкоски д-р по проучувањето на приложената документација со барањето и изврше-ниот увид, констатира дека барањето е основано и Планската програма може да се одобри. Истото го потврди со Предлог одобрување на Планската програма со бр.20- 1440/3 од 12.07.2024 г.

Градоначалникот на Општина Гостивар по извршениот увид на приложената документација со барањето и предлог од Комисијата за урбанизам констатира дека барањето е основано и се исполнети условите од Законот за просторно и урбанистичко планирање (Сл. Весник на РСМ бр. 32/20 и 111/23). Врз основа на тоа, а согласно член 44 став 7 од Законот за урбанистичко планирање се донесе решение како во диспозитивот.

УПАТСТВО ЗА ПРАВНО СРЕДСТВО:

Против ова Решение, барателот може да поднесе жалба во рок од 15 дена од денот на приемот на Решението до министерот кој раководи со органот на државната управа надлежен за вршење на работите од областа на уредувањето на просторот.

Komisioni i formuar nga Kryetari i Komunës së Gostivarit me Aktvendimin nr. 20- 1440/2 nga dt. 11.07.2024 v., në përbërje: Sefedin Bilalli ida, Bekim Aliu ida, Katerina Anastasoska, ida, Valentina Poposka ida dhe Vasil Petkoska ida, pas shqyrtimit të dokumentacionit të parashtruar me kërkesën dhe këqyrjes së realizuar, konstatoi se kërkesa është e pranueshme dhe Plan program mundet të lejohet. Të njëjtën e vërtetojnë me Propozimin për lejimin e Plan programës me nr. 20- 1440/3 nga dt. 12.07.2024 v.

Kryetari i Komunës së Gostivarit pas kryerjes së këqyrjes në dokumentacionin e parashtruar me kërkesën dhe propozimin nga Komisioni për urbanizëm konstatoi se kërkesa është me bazë dhe se janë të plotësuara kushtet nga Ligji për planifikim urbanistik (Gaz. Zyrtare e RMV nr.32/20 dhe 111/23). Në bazë të saj, dhe në pajtim me nenin 44 paragrafi (7) nga Ligji për planifikim urbanistik është sjellë aktvendimi si në diapozitiv.

UDHËZIM PËR MJETE JURIDIKE :

Kundër këtij Aktvendimi, kërkuesi mundet të parashtror ankesë në afat prej 15 ditësh nga dita e pranimit të këtij Aktvendimi deri te ministri i cili udhëheq me organin e administrates shtetërore kompetent për kryerjen e punëve në sferën e rregulimit të hapësirës.

в.д.Градоначалник
u.d.Kryetari i Komunës

Valbon Limani

Valbon Ljmani
Digitally signed
by Valbon Ljmani
Date: 2024.07.15
12:52:46 +02'00'

ПРЕДМЕТ: ПРЕДЛОГ ПРОЕКТНА ПРОГРАМА

ОДОБРУВА : Општина Гостивар

МЕСТО: К.О.Беловиште, КО Мало Турчане, КО Балин Дол, КО Чајле и КО Форино

ИЗРАБОТУВАЧ: “Про-инженеринг“ - Тетово.

ДИРЕКТОР: Нермин Мустафи

Digitally signed by Nermin Mustafi
DN: c=MK, ou=VAT - 4028001127116,
2.5.4.97=NTRMK-5496713, o=PRO-
INZHENERING DOO, serialNumber=206957,
title=Upravitel, sn=Mustafi,
givenName=Nermin, cn=Nermin Mustafi
Date: 2024.06.24 11:51:04 +02'00'

ТЕХНИЧКИ БРОЈ :04-12/2024-2

ПРЕ ДЛОГПРОЕКТНА ПРОГРАМА

за Урбанистички проект за инфраструктура, за изградба на линиски инфраструктурен објект - со класа на намена Е1.1 -Сообраќајни инфраструктури - Локален пат од с.Беловиште до с.Форино - општина Гостивар

ИЗРАБОТУВАЧ: "ПРО-ИНЖЕНЕРИНГ" - ТЕТОВО

Планер

*Елена Арсов, дипл.инж.арх.
Овл.бр.0.0362*

Digitally signed by Elena Arsov
DN: c=MK,
serialNumber=207619,
sn=Arsov, givenName=Elena,
cn=Elena Arsov
Date: 2024.06.24 11:51:17
+02'00'

Соработници

Миреме Ферати, дипл.инж.арх.

Елена Арсеска, дипл.инж.арх.

Digitally signed by Elena Arseska
DN: c=MK, serialNumber=208434,
sn=Arseska, givenName=Elena,
cn=Elena Arseska
Date: 2024.06.24 11:51:30 +02'00'

СОДРЖИНА:

I. ОПШТА ДОКУМЕНТАЦИЈА

1. Регистрација на субјектот
2. Решение за вршење на дејноста.
3. Лиценца за планирање
4. Решение за одредување на планери
5. Овластувања од планери

II. ПРОЕКТНА ПРОГРАМА

1. Текстуален дел
 - Проектна програма
2. Графички дел
 - Ажурирана геодетска подлога со граница на проектен опфат

ПРОЕКТНА ПРОГРАМА за Урбанистички проект за инфраструктура, за изградба на линиски инфраструктурен објект - со класа на намена Е1.1 -Сообраќајни инфраструктури - Локален пат од с.Беловиште до с.Форино - општина Гостивар

I-ОПШТА ДОКУМЕНТАЦИЈА :



Трговски регистар и регистар на други правни лица

www.crm.com.mk

Број: 0805-50/150220240000489

Датум и време: 25.1.2024 г. 11:35

ТЕКОВНА СОСТОЈБА

ПОДАТОЦИ ЗА СУБЈЕКТОТ	
ЕМБС:	5496713
Целосен назив:	Друштво за производство, трговија и градежништво ПРО-ИНЖЕНЕРИНГ ДОО експорт-импорт Тетово
Кратко име:	ПРОИНЖЕНЕРИНГ
Седиште:	ИЛИРИЈА бр.1 ЛОКАЛ 20-ЗЕЛЕН ПАЗА/НА КАТ ТЕТОВО, ТЕТОВО
Вид на субјект на упис:	ДОО
Датум на основање:	21.2.2001 г.
Деловен статус:	Активен
*Вид на сопственост:	Приватна
ЕДБ:	4028001127116
Големина на субјектот:	мал
Организационен облик:	05.3 - друштво со ограничена одговорност
Надлежен регистар:	Трговски Регистар

ОСНОВНА ГЛАВНИНА	
Паричен влог MKD:	0,00
Непаричен влог MKD:	860.000,00
Уплатен дел MKD:	860.000,00
Вкупно основна главнина MKD:	860.000,00

СОПСТВЕНИЦИ

Име и презиме/Назив:	МУСА МУСЛИЈА
Адреса:	101 ББ ГРАДЕЦ, ВРАПЧИШТЕ
Тип на сопственик:	Основач/сопственик
Паричен влог MKD:	0,00
Непаричен влог MKD:	430.000,00
Уплатен дел MKD:	430.000,00

Број: 0805-50/150220240000489

Страна 1 од 3

Вкупен влог MKD:	430.000,00
Вид на одговорност:	Не одговара

Име и презиме/Назив:	ИБРАИМ ФЕРАТИ
Адреса:	101 ББ С.ЖЕРОВЈАНЕ, БОГОВИЊЕ
Тип на сопственик:	Основач/сопственик
Паричен влог MKD:	0,00
Непаричен влог MKD:	430.000,00
Уплатен дел MKD:	430.000,00
Вкупен влог MKD:	430.000,00
Вид на одговорност:	Не одговара

ДЕЈНОСТИ	
Приоритетна дејност/ Главна приходна шифра:	41.20 - Изградба на станбени и нестанбени згради
ОПШТА КЛАУЗУЛА ЗА БИЗНИС	
Евидентирани се дејности во надворешниот промет	
Други дејности:	Регистрирани дејности во надворешно-трговскиот промет

ОВЛАСТУВАЊА

Управител

Име и презиме:	НЕРМИН МУСТАФИ
Адреса:	101 ББ БОГОВИЊЕ, БОГОВИЊЕ
Овластувања:	Упправител,ССС
Тип на овластување:	Неограничени овластувања во внатрешниот и надворешниот промет
Овластено лице:	Управител



ДОПОЛНИТЕЛНИ ИНФОРМАЦИИ	
КОНТАКТ	
E-mail:	rametulla.proing@yahoo.com

Напомена:

Во тековната состојба прикажани се само оние податоци за кои има запишана вредност.

*Видот на сопственоста се определува врз основа на својството на основачот/содружникот /сопственикот и служи исклучиво за статистички цели на Државниот завод за статистика на

Република Северна Македонија

Правна поука: Против овој реален акт може да се изјави приговор до Централниот регистар на Република Северна Македонија во рок од 8 дена од денот на приемот.

Изготвил:



Овластено лице:





лица

Трговски регистар и регистар на други правни

www.crm.com.mk

Број: 0809-50/150220240002038

Датум и време: 22.4.2024 г. 09:57

ПОТВРДА
за регистрирана дејност

ТЕКОВНИ ПОДАТОЦИ ЗА СУБЈЕКТОТ	
ЕМБС:	5496713
Назив:	Друштво за производство, трговија и градежништво ПРО-ИНЖЕНЕРИНГ ДОО експорт-импорт Тетово
Седиште:	ИЛИРИЈА бр.1 ЛОКАЛ 20-ЗЕЛЕН ПАЗА/НА КАТ ТЕТОВО, ТЕТОВО

ПОДАТОЦИ ЗА РЕГИСТРИРАНА ДЕЈНОСТ	
Предмет на работење:	Регистрирана е општа клаузула за бизнис
Приоритетна дејност/ главна приходна шифра:	41.20 - Изградба на станбени и нестанбени згради
Други дејности во внатрешниот промет:	Нема
Евидентирани дејности во надворешниот промет:	Има
Одобренија, дозволи, лиценци, согласности:	Нема

Правна поука: Против овој реален акт може да се изјави приговор до Централниот регистар на Република Северна Македонија во рок од 8 дена од денот на приемот.

Изготвил:



Овластено лице:





Број: 0809-50/150220240002038

Страна 1 од 1



РЕПУБЛИКА СЕВЕРНА МАКЕДОНИЈА
МИНИСТЕРСТВО ЗА ТРАНСПОРТ И ВРСКИ
СКОПЈЕ

Врз основа на член 68 став (2) од Законот за урбанистичко планирање,
Министерството за транспорт и врски издава

ЛИЦЕНЦА

ЗА ИЗРАБОТУВАЊЕ НА УРБАНИСТИЧКИ ПЛАНОВИ

на

Друштво за производство, трговија и градежништво
ПРО-ИНЖЕНЕРИНГ ДОО експорт-импорт Тетово
ИЛИРИЈА бр. 1 ЛОКАЛ 20-ЗЕЛЕН ПАЗА/НА КАТ ТЕТОВО, ТЕТОВО
ЕМБС: 5496713

(назив, седиште, адреса и ЕМБС на правното лице)

СО ДОБИВАЊЕ НА ОВАА ЛИЦЕНЦА ПРАВНОТО ЛИЦЕ СЕ СТЕКНУВА СО
ПРАВО ЗА ИЗРАБОТУВАЊЕ НА УРБАНИСТИЧКИ ПЛАНОВИ
И УРБАНИСТИЧКИ ПРОЕКТИ

Лиценцата се издава на НЕОПРЕДЕЛЕНО ВРЕМЕ и важи се додека правното лице
ги исполнува условите за издавање на лиценцата пропишани со овој закон.

Број: 0056

18.05.2021 година

(ден, месец и година на издавање)



МИНИСТЕР ЗА ТРАНСПОРТ И ВРСКИ

Благој Бочвареки

Врз основа на статутот на Друштво за производство, трговија и градежништво "Про-инженеринг" ДОО експорт-импорт Тетово, како и врз основа на законот за просторно и урбанистичко планирање (сл. Весник на РСМ бр.32/20) , го донесува следното:

РЕШЕНИЕ:
За одредување на одговорен планер и соработници

За одговорен планер и соработници за изработка на Урбанистички проект за инфраструктура, за изградба на линиски инфраструктурен објект - со класа на намена Е1.1 -Сообраќајни инфраструктури - Локален пат од с.Беловиште до с.Форино - општина Гостивар, со тех.бр.04-12/2024, се одредуваат :

1. Планер : Дипл.инж.арх. Елена Арсов овл.бр. 0.0362

Соработник: Дипл.инж.арх. Миреме Ферати

Соработник: Дипл.инж.арх. Елена Арсеска

Именуваните имаат работно искуство во својата струка и ги исполнуваат пропишаните законски услови, во поглед на стручна спрема и пракса, да самостојно изработуваат планска документација.

Директор

Digitally signed by Nermin Mustafi
DN: c=MK, ou=VAT - 4028001127116,
2.5.4.97=NTRMK-5496713, o=PRO-
INZHENERING DOO, serialNumber=206957,
title=Upravitel, sn=Mustafi,
givenName=Nermin, cn=Nermin Mustafi
Date: 2024.06.24 11:51:56 +02'00'

Нермин Мустафи



Република Северна Македонија
КОМОРА НА ОВЛАСТЕНИ АРХИТЕКТИ
И ОВЛАСТЕНИ ИНЖЕНЕРИ

Врз основа на член 67, став (10) од Законот за урбанистичко планирање,
(„Службен весник на Република Северна Македонија“ бр. 32 од 10 февруари 2020 г.)
Комората на овластени архитекти и овластени инженери издава

ОВЛАСТУВАЊЕ
ЗА ИЗРАБОТУВАЊЕ НА УРБАНИСТИЧКИ ПЛАНОВИ

на

ЕЛЕНА АРСОВ

дипломиран инженер архитект (NQF VII/1)

Digitally signed by Elena Arsov
DN: c=MK, serialNumber=207619,
sn=Arsov, givenName=Elena,
cn=Elena Arsov
Date: 2024.06.24 11:52:22 +02'00'

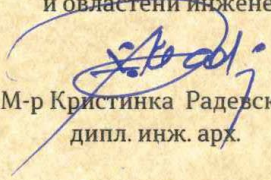
Овластувањето се издава на НЕОПРЕДЕЛЕНО ВРЕМЕ и важи се додека лицето носител на овластувањето ги исполнува условите пропишани во овој закон и во статутот на комората

Број: **0.0362**

Издадено на: 20.09.2021 год.



Претседател на
Комората на овластени архитекти
и овластени инженери


М-р Кристијнка Радевски
дипл. инж. арх.



Република Северна Македонија
КОМОРА НА ОВЛАСТЕНИ АРХИТЕКТИ
И ОВЛАСТЕНИ ИНЖЕНЕРИ

Врз основа на член 67, став (10) од Законот за урбанистичко планирање,
(„Службен весник на Република Северна Македонија“ бр. 32 од 10 февруари 2020 г.)
Комората на овластени архитекти и овластени инженери издава

ОВЛАСТУВАЊЕ
ЗА ИЗРАБОТУВАЊЕ НА УРБАНИСТИЧКИ ПЛАНОВИ

на

ЕЛЕНА АРСЕСКА

дипломиран инженер архитект (NQF VII-1)

Digitally signed by Elena Arseska
DN: c=MK, serialNumber=208434,
sn=Arseska, givenName=Elena,
cn=Elena Arseska
Date: 2024.06.24 11:52:38 +02'00'

Овластувањето се издава на НЕОПРЕДЕЛЕНО ВРЕМЕ и важи се додека лицето носител на овластувањето ги исполнува условите пропишани во овој закон и во статутот на комората

Број: **0.0529**

Издадено на: 22.10.2020 год.



Претседател на
Комората на овластени архитекти
и овластени инженери

Проф. д-р Миле Димитровски
дипл. маш. инж.

II- ПРЕДЛОГ ПРОЕКТНА ПРОГРАМА

Предлог Проектна програма

за изработка на Урбанистички проект за инфраструктура, за изградба на линиски инфраструктурен објект - со класа на намена Е1.1 -Сообраќајни инфраструктури - Локален пат од с.Беловиште до с.Форино - општина Гостивар

Март, 2024

Предлог Проектна програма

За изработка на Урбанистички проект за инфраструктура, за изградба на линиски инфраструктурен објект - со класа на намена Е1.1 -Сообраќајни инфраструктури - Локален пат од с.Беловиште до с.Форино - општина Гостивар

Предмет на Урбанистички проект за инфраструктура, за изградба на линиски инфраструктурен објект - локален пат од с.Беловиште до с.Форино - општина Гостивар на К.О.Беловиште, КО Мало Турчане, КО Балин Дол, КО Чајле и КО Форино во општина Гостивар, е да се создадат реални услови за уредување и користење на просторот на предметните катастарски парцели согласно границите и сопственоста на катастарските парцели и фактичката состојба на лице место, притоа да се определат урбанистички параметри за изградба на линиски инфраструктурен објект – со класа на намена Е1.1 -Сообраќајни инфраструктури - Локален пат од с.Беловиште до с.Форино - општина Гостивар, во согласност со стандардите и нормативите за урбанистичко планирање.

Со изработка на Урбанистичкиот проект за инфраструктура, ќе се реализира проект, кој ќе овозможи урбанистичко и комунално уредување на локалитетот според потребите на локалното население и идните инвеститори.

Границата на проектниот опфат на Урбанистички проект за инфраструктура, за изградба на линиски инфраструктурен објект - локален пат од с.Беловиште до с.Форино - општина Гостивар на К.О.Беловиште, КО Мало Турчане, КО Балин Дол, КО Чајле и КО Форино во општина Гостивар, во графичкиот дел од планската документација е прикажана со линија која ги поврзува сите прекршни точки, кои може да се отчитаат на дигитализирана векторизирана подлога врз која се изработени графичките прилози. Предметниот проектен опфат е со површина од 4.39 ха.

Вкупната должина на планираната траса изнесува 6276.97 м, и се барани и добиени услови за планирање со бр.У14724 од мај 2024 год.

Ред. бр.	X	Y
1	7494745.58	4626156.23
2	7494753.12	4626179.39
3	7494753.79	4626181.50
4	7494756.20	4626189.18
5	7494759.65	4626199.10
6	7494762.88	4626207.54
7	7494766.52	4626219.52
8	7494769.20	4626231.34
9	7494770.62	4626239.20
10	7494772.57	4626253.72
11	7494773.18	4626260.04
12	7494774.80	4626286.54
13	7494774.60	4626299.90
14	7494773.81	4626308.67
15	7494771.37	4626320.86
16	7494763.46	4626346.09
17	7494762.27	4626350.60
18	7494758.53	4626367.86
19	7494758.28	4626369.61
20	7494758.21	4626370.49
21	7494758.21	4626371.52
22	7494761.06	4626407.15
23	7494761.11	4626408.10
24	7494761.11	4626408.80
25	7494761.09	4626409.75
26	7494758.96	4626444.70
27	7494758.87	4626445.69
28	7494754.38	4626479.00
29	7494754.37	4626479.05
30	7494749.32	4626518.97
31	7494749.28	4626519.41
32	7494749.24	4626520.09
33	7494749.23	4626520.54
34	7494749.46	4626541.36
35	7494749.46	4626541.65
36	7494749.19	4626567.85
37	7494749.15	4626568.70
38	7494744.30	4626634.74
39	7494744.28	4626635.00
40	7494739.15	4626690.27
41	7494738.99	4626691.42
42	7494729.83	4626742.29
43	7494729.75	4626742.88
44	7494728.40	4626758.56
45	7494728.38	4626759.07
46	7494728.27	4626773.10
47	7494728.27	4626773.20
48	7494728.37	4626785.40
49	7494728.37	4626785.45
50	7494728.49	4626793.73
51	7494728.49	4626793.75
52	7494728.81	4626811.76
53	7494728.76	4626813.23
54	7494727.28	4626829.43
55	7494727.25	4626829.80

ПРОЕКТНА ПРОГРАМА за Урбанистички проект за инфраструктура, за изградба на линиски инфраструктурен објект - со класа на намена Е1.1 -Сообраќајни инфраструктури - Локален пат од с.Беловиште до с.Форино - општина Гостивар

56	7494726.90	4626839.81	103	7494931.77	4627165.04	150	7495065.02	4627460.67
57	7494726.90	4626839.91	104	7494939.51	4627170.41	151	7495066.74	4627465.25
58	7494726.44	4626863.19	105	7494940.99	4627171.60	152	7495071.16	4627470.02
59	7494726.34	4626864.58	106	7494942.01	4627172.54	153	7495072.05	4627471.08
60	7494720.93	4626908.34	107	7494943.31	4627173.93	154	7495072.66	4627471.90
61	7494720.77	4626909.33	108	7494951.69	4627184.24	155	7495073.44	4627473.05
62	7494713.29	4626946.66	109	7494952.85	4627185.90	156	7495078.98	4627482.26
63	7494712.94	4626948.05	110	7494962.80	4627202.77	157	7495079.87	4627484.01
64	7494704.98	4626973.41	111	7494963.29	4627203.69	158	7495082.98	4627491.45
65	7494704.26	4626975.23	112	7494968.65	4627214.63	159	7495083.51	4627492.94
66	7494703.63	4626976.53	113	7494968.68	4627214.69	160	7495090.27	4627516.50
67	7494702.66	4626978.23	114	7494972.90	4627223.42	161	7495090.40	4627516.89
68	7494696.47	4626987.37	115	7494973.28	4627224.28	162	7495096.16	4627533.04
69	7494696.09	4626988.02	116	7494976.98	4627233.49	163	7495096.76	4627534.29
70	7494691.78	4626996.32	117	7494977.51	4627235.10	164	7495106.65	4627550.16
71	7494691.16	4627000.54	118	7494981.55	4627250.57	165	7495107.33	4627551.07
72	7494692.42	4627007.11	119	7494981.56	4627250.61	166	7495108.49	4627552.36
73	7494692.50	4627007.57	120	7494983.38	4627257.40	167	7495109.33	4627553.13
74	7494692.55	4627007.92	121	7494983.52	4627257.85	168	7495129.32	4627568.72
75	7494692.62	4627008.39	122	7494987.83	4627270.34	169	7495129.83	4627569.08
76	7494694.37	4627023.03	123	7494987.98	4627270.77	170	7495146.92	4627579.94
77	7494694.44	4627023.51	124	7494998.21	4627303.92	171	7495148.76	4627581.33
78	7494697.91	4627041.21	125	7494998.49	4627304.67	172	7495151.82	4627584.11
79	7494698.21	4627042.26	126	7494998.99	4627305.78	173	7495153.73	4627586.25
80	7494701.93	4627052.06	127	7494999.36	4627306.49	174	7495154.94	4627587.94
81	7494702.58	4627053.34	128	7495007.45	4627319.82	175	7495156.35	4627590.43
82	7494706.81	4627059.75	129	7495008.74	4627322.60	176	7495160.09	4627599.06
83	7494707.76	4627060.88	130	7495019.36	4627354.83	177	7495160.21	4627599.31
84	7494714.81	4627067.59	131	7495019.65	4627355.56	178	7495164.21	4627607.53
85	7494715.65	4627068.26	132	7495020.16	4627356.64	179	7495164.25	4627607.62
86	7494724.79	4627074.45	133	7495020.54	4627357.33	180	7495188.46	4627655.56
87	7494725.21	4627074.72	134	7495033.90	4627378.65	181	7495189.21	4627657.37
88	7494753.53	4627090.87	135	7495034.48	4627379.65	182	7495200.36	4627690.76
89	7494754.37	4627091.39	136	7495034.87	4627380.41	183	7495200.48	4627691.10
90	7494762.57	4627096.90	137	7495035.35	4627381.46	184	7495218.97	4627737.64
91	7494763.13	4627097.24	138	7495041.43	4627396.31	185	7495219.32	4627738.38
92	7494788.05	4627110.58	139	7495041.64	4627396.77	186	7495219.92	4627739.48
93	7494789.11	4627111.03	140	7495041.98	4627397.46	187	7495220.37	4627740.17
94	7494815.89	4627119.72	141	7495042.23	4627397.90	188	7495238.11	4627764.47
95	7494815.92	4627119.74	142	7495054.70	4627418.55	189	7495239.09	4627765.55
96	7494844.69	4627128.91	143	7495055.61	4627420.35	190	7495257.48	4627781.52
97	7494846.10	4627129.44	144	7495056.18	4627421.72	191	7495257.64	4627781.66
98	7494899.81	4627153.44	145	7495056.81	4627423.64	192	7495261.62	4627784.90
99	7494900.38	4627153.66	146	7495061.89	4627444.06	193	7495263.90	4627787.27
100	7494927.16	4627162.72	147	7495061.91	4627444.14	194	7495279.71	4627808.39
101	7494928.90	4627163.45	148	7495064.68	4627455.59	195	7495280.61	4627809.36
102	7494930.15	4627164.07	149	7495065.06	4627459.10	196	7495306.91	4627832.67

ПРОЕКТНА ПРОГРАМА за Урбанистички проект за инфраструктура, за изградба на линиски инфраструктурен објект - со класа на намена Е1.1 -Сообраќајни инфраструктури - Локален пат од с.Беловиште до с.Форино - општина Гостивар

197	7495309.00	4627835.01
198	7495337.20	4627875.10
199	7495338.53	4627877.45
200	7495351.20	4627906.38
201	7495351.88	4627907.57
202	7495374.72	4627939.29
203	7495376.45	4627942.57
204	7495379.98	4627952.31
205	7495380.58	4627954.51
206	7495380.88	4627956.16
207	7495381.09	4627958.44
208	7495381.25	4627976.38
209	7495381.11	4627978.41
210	7495380.90	4627979.89
211	7495380.46	4627981.88
212	7495372.98	4628006.67
213	7495372.72	4628008.21
214	7495372.36	4628015.10
215	7495372.58	4628017.15
216	7495373.39	4628020.09
217	7495374.24	4628021.97
218	7495383.32	4628035.65
219	7495383.78	4628036.27
220	7495391.43	4628045.26
221	7495393.29	4628048.11
222	7495394.37	4628050.33
223	7495395.46	4628053.55
224	7495398.98	4628071.03
225	7495399.17	4628072.33
226	7495404.98	4628129.28
227	7495405.01	4628129.71
228	7495409.98	4628200.82
229	7495409.96	4628202.87
230	7495408.01	4628226.45
231	7495407.90	4628227.43
232	7495405.72	4628241.27
233	7495405.65	4628242.69
234	7495406.84	4628261.29
235	7495406.92	4628262.02
236	7495407.12	4628263.13
237	7495407.30	4628263.85
238	7495422.62	4628314.96
239	7495422.80	4628315.61
240	7495424.34	4628321.91
241	7495424.46	4628322.46
242	7495434.50	4628372.26
243	7495434.59	4628372.79

244	7495436.30	4628383.44
245	7495436.65	4628384.74
246	7495442.62	4628400.29
247	7495443.07	4628401.24
248	7495443.89	4628402.63
249	7495444.49	4628403.50
250	7495463.65	4628426.60
251	7495463.88	4628426.87
252	7495485.04	4628449.77
253	7495486.83	4628452.21
254	7495501.87	4628478.39
255	7495502.94	4628480.75
256	7495505.47	4628488.13
257	7495506.06	4628490.64
258	7495506.32	4628492.51
259	7495506.43	4628495.09
260	7495505.01	4628521.84
261	7495503.43	4628572.63
262	7495503.39	4628573.35
263	7495500.44	4628608.02
264	7495503.29	4628610.71
265	7495508.53	4628609.94
266	7495511.78	4628609.87
267	7495518.57	4628610.52
268	7495521.39	4628611.10
269	7495523.39	4628611.74
270	7495526.02	4628612.90
271	7495529.73	4628615.04
272	7495530.36	4628615.42
273	7495543.39	4628623.92
274	7495546.43	4628626.63
275	7495563.71	4628647.54
276	7495564.22	4628648.20
277	7495581.34	4628671.72
278	7495581.63	4628672.10
279	7495616.19	4628712.88
280	7495616.82	4628713.68
281	7495629.74	4628731.51
282	7495630.15	4628732.02
283	7495644.09	4628747.67
284	7495644.69	4628748.27
285	7495682.02	4628780.59
286	7495684.35	4628783.19
287	7495688.94	4628789.94
288	7495689.39	4628790.65
289	7495693.80	4628798.07
290	7495696.72	4628800.68

291	7495723.72	4628812.81
292	7495725.28	4628813.29
293	7495738.70	4628815.60
294	7495740.40	4628815.67
295	7495756.86	4628814.17
296	7495757.35	4628814.10
297	7495810.47	4628805.09
298	7495812.33	4628804.90
299	7495847.42	4628803.85
300	7495848.19	4628803.78
301	7495884.63	4628798.29
302	7495885.75	4628798.17
303	7495886.57	4628798.11
304	7495887.70	4628798.08
305	7495905.30	4628798.38
306	7495906.94	4628798.51
307	7495908.14	4628798.67
308	7495909.76	4628799.00
309	7495945.36	4628808.50
310	7495946.82	4628808.99
311	7495947.87	4628809.40
312	7495949.27	4628810.04
313	7495998.65	4628836.31
314	7495999.28	4628836.67
315	7496025.62	4628852.56
316	7496025.97	4628852.75
317	7496071.52	4628876.60
318	7496072.05	4628876.85
319	7496091.23	4628884.78
320	7496091.61	4628884.94
321	7496100.28	4628888.84
322	7496101.93	4628889.73
323	7496105.98	4628892.28
324	7496109.19	4628895.10
325	7496115.64	4628902.91
326	7496118.14	4628907.55
327	7496122.80	4628922.80
328	7496123.23	4628924.66
329	7496126.72	4628946.86
330	7496126.89	4628948.69
331	7496126.91	4628950.05
332	7496126.82	4628951.89
333	7496122.45	4628989.02
334	7496122.37	4628989.59
335	7496121.81	4628993.07
336	7496121.73	4628994.27
337	7496121.99	4629003.95

ПРОЕКТНА ПРОГРАМА за Урбанистички проект за инфраструктура, за изградба на линиски инфраструктурен објект - со класа на намена Е1.1 -Сообраќајни инфраструктури - Локален пат од с.Беловиште до с.Форино - општина Гостивар

338	7496122.41	4629006.08	385	7496436.80	4629569.25	432	7496973.02	4630245.21
339	7496130.52	4629027.45	386	7496453.70	4629606.32	433	7496973.64	4630247.07
340	7496131.95	4629029.68	387	7496454.75	4629609.82	434	7496980.69	4630274.50
341	7496163.56	4629062.00	388	7496461.07	4629650.10	435	7496980.76	4630274.79
342	7496164.98	4629063.73	389	7496461.23	4629651.95	436	7496985.47	4630294.92
343	7496172.55	4629074.59	390	7496462.23	4629706.80	437	7496985.51	4630295.09
344	7496173.90	4629077.03	391	7496462.38	4629708.11	438	7496991.76	4630318.77
345	7496174.70	4629078.91	392	7496469.33	4629739.07	439	7496991.79	4630318.88
346	7496175.51	4629081.58	393	7496469.39	4629739.29	440	7497005.65	4630368.01
347	7496182.44	4629116.86	394	7496480.74	4629782.75	441	7497006.49	4630369.82
348	7496188.23	4629146.38	395	7496480.97	4629783.46	442	7497014.83	4630382.45
349	7496188.42	4629147.12	396	7496487.89	4629801.31	443	7497016.77	4630387.09
350	7496188.77	4629148.23	397	7496489.45	4629803.65	444	7497022.17	4630412.53
351	7496189.05	4629148.94	398	7496511.71	4629825.02	445	7497021.46	4630420.45
352	7496200.07	4629173.10	399	7496512.71	4629826.09	446	7497017.76	4630429.49
353	7496201.28	4629178.18	400	7496537.68	4629855.88	447	7497017.63	4630429.84
354	7496201.96	4629195.87	401	7496538.90	4629857.01	448	7497007.67	4630458.80
355	7496201.79	4629198.61	402	7496552.41	4629866.59	449	7497007.37	4630460.05
356	7496196.89	4629228.00	403	7496553.58	4629867.25	450	7497005.15	4630476.72
357	7496196.82	4629229.58	404	7496592.03	4629883.99	451	7497005.10	4630477.61
358	7496199.34	4629261.51	405	7496593.41	4629884.41	452	7497005.23	4630504.62
359	7496199.64	4629263.04	406	7496668.05	4629898.54	453	7497005.44	4630506.20
360	7496200.44	4629265.45	407	7496669.52	4629898.65	454	7497009.10	4630520.53
361	7496201.91	4629267.89	408	7496714.53	4629896.81	455	7497009.21	4630520.90
362	7496208.77	4629275.10	409	7496718.12	4629897.14	456	7497012.66	4630531.72
363	7496210.82	4629276.55	410	7496735.78	4629901.22	457	7497013.09	4630532.75
364	7496234.00	4629286.96	411	7496741.69	4629904.26	458	7497015.98	4630538.30
365	7496239.78	4629291.91	412	7496763.25	4629923.32	459	7497016.25	4630538.77
366	7496257.27	4629318.76	413	7496765.19	4629925.44	460	7497019.18	4630543.39
367	7496257.64	4629319.27	414	7496785.01	4629952.42	461	7497019.27	4630543.54
368	7496282.84	4629350.83	415	7496786.19	4629954.35	462	7497022.81	4630548.83
369	7496283.50	4629351.54	416	7496798.13	4629978.11	463	7497023.24	4630549.41
370	7496311.02	4629377.01	417	7496800.19	4629980.50	464	7497035.94	4630564.48
371	7496311.74	4629377.73	418	7496822.61	4629996.38	465	7497036.79	4630565.31
372	7496334.70	4629402.46	419	7496824.20	4629997.69	466	7497045.11	4630572.13
373	7496335.41	4629403.30	420	7496859.92	4630032.26	467	7497045.29	4630572.28
374	7496353.90	4629426.77	421	7496861.94	4630034.73	468	7497070.09	4630593.36
375	7496354.66	4629427.58	422	7496887.19	4630074.55	469	7497070.19	4630593.45
376	7496376.04	4629446.83	423	7496887.26	4630074.67	470	7497080.66	4630601.99
377	7496378.92	4629450.51	424	7496915.19	4630116.77	471	7497081.43	4630602.53
378	7496393.96	4629478.66	425	7496915.80	4630117.78	472	7497098.43	4630612.72
379	7496395.30	4629482.43	426	7496933.27	4630149.87	473	7497098.77	4630612.91
380	7496402.39	4629518.75	427	7496933.80	4630150.97	474	7497127.01	4630627.59
381	7496402.60	4629519.55	428	7496948.79	4630185.66	475	7497128.25	4630628.08
382	7496409.08	4629539.06	429	7496948.98	4630186.12	476	7497164.14	4630638.21
383	7496410.63	4629541.58	430	7496958.50	4630210.58	477	7497166.21	4630638.98
384	7496434.12	4629565.37	431	7496958.56	4630210.74	478	7497205.92	4630657.61

ПРОЕКТНА ПРОГРАМА за Урбанистички проект за инфраструктура, за изградба на линиски инфраструктурен објект - со класа на намена Е1.1 -Сообраќајни инфраструктури - Локален пат од с.Беловиште до с.Форино - општина Гостивар

479	7497207.74	4630658.64	526	7497416.30	4630986.63	573	7497094.83	4630618.73
480	7497225.68	4630670.75	527	7497416.38	4630986.26	574	7497077.83	4630608.54
481	7497226.16	4630671.10	528	7497424.60	4630937.99	575	7497076.24	4630607.42
482	7497235.16	4630677.76	529	7497425.21	4630935.69	576	7497065.76	4630598.87
483	7497235.99	4630678.44	530	7497427.27	4630929.94	577	7497065.56	4630598.70
484	7497242.86	4630684.42	531	7497427.63	4630928.38	578	7497040.76	4630577.62
485	7497243.69	4630685.04	532	7497429.03	4630914.05	579	7497040.67	4630577.54
486	7497260.69	4630695.65	533	7497429.30	4630912.36	580	7497032.36	4630570.73
487	7497260.74	4630695.67	534	7497433.12	4630895.65	581	7497030.59	4630568.99
488	7497286.77	4630712.06	535	7497433.75	4630893.63	582	7497017.89	4630553.92
489	7497287.27	4630712.34	536	7497442.39	4630872.05	583	7497017.00	4630552.72
490	7497314.81	4630726.48	537	7497442.49	4630867.48	584	7497013.45	4630547.43
491	7497315.03	4630726.59	538	7497438.76	4630856.87	585	7497013.26	4630547.13
492	7497364.56	4630753.12	539	7497438.68	4630856.67	586	7497010.34	4630542.51
493	7497365.76	4630753.84	540	7497431.77	4630838.90	587	7497009.78	4630541.53
494	7497379.10	4630762.88	541	7497431.34	4630837.59	588	7497006.88	4630535.98
495	7497379.78	4630763.37	542	7497427.90	4630825.11	589	7497006.00	4630533.85
496	7497406.09	4630783.67	543	7497427.63	4630824.33	590	7497002.54	4630523.03
497	7497407.03	4630784.47	544	7497423.53	4630814.56	591	7497002.32	4630522.26
498	7497421.30	4630797.73	545	7497423.17	4630813.84	592	7496998.65	4630507.94
499	7497423.82	4630800.90	546	7497417.75	4630804.38	593	7496998.23	4630504.66
500	7497429.24	4630810.35	547	7497416.54	4630802.86	594	7496998.10	4630477.64
501	7497429.98	4630811.85	548	7497402.27	4630789.59	595	7496998.21	4630475.79
502	7497434.08	4630821.62	549	7497401.81	4630789.21	596	7497000.43	4630459.13
503	7497434.65	4630823.25	550	7497375.50	4630768.91	597	7497001.05	4630456.52
504	7497438.08	4630835.73	551	7497375.18	4630768.68	598	7497011.01	4630427.56
505	7497438.29	4630836.36	552	7497361.83	4630759.64	599	7497011.28	4630426.84
506	7497445.21	4630854.13	553	7497361.26	4630759.29	600	7497014.98	4630417.80
507	7497445.36	4630854.55	554	7497311.72	4630732.76	601	7497015.32	4630413.98
508	7497449.09	4630865.15	555	7497311.62	4630732.70	602	7497009.92	4630388.54
509	7497448.89	4630874.65	556	7497284.07	4630718.57	603	7497008.99	4630386.31
510	7497440.25	4630896.24	557	7497283.04	4630717.98	604	7497000.65	4630373.68
511	7497439.94	4630897.21	558	7497257.01	4630701.60	605	7496998.92	4630369.91
512	7497436.13	4630913.92	559	7497256.99	4630701.58	606	7496985.06	4630320.78
513	7497436.00	4630914.73	560	7497239.98	4630690.98	607	7496985.00	4630320.56
514	7497434.59	4630929.06	561	7497238.25	4630689.70	608	7496978.74	4630296.88
515	7497433.86	4630932.32	562	7497231.39	4630683.71	609	7496978.65	4630296.51
516	7497431.79	4630938.06	563	7497230.99	4630683.39	610	7496973.94	4630276.38
517	7497431.50	4630939.17	564	7497221.99	4630676.72	611	7496973.91	4630276.24
518	7497423.28	4630987.44	565	7497221.76	4630676.55	612	7496966.86	4630248.81
519	7497423.12	4630988.20	566	7497203.83	4630664.44	613	7496966.56	4630247.92
520	7497418.18	4631009.67	567	7497202.95	4630663.94	614	7496952.10	4630213.45
521	7497417.40	4631012.01	568	7497163.23	4630645.32	615	7496951.97	4630213.12
522	7497412.45	4631023.42	569	7497162.24	4630644.95	616	7496942.45	4630188.66
523	7497406.03	4631020.64	570	7497126.35	4630634.82	617	7496942.36	4630188.44
524	7497410.98	4631009.22	571	7497123.78	4630633.80	618	7496927.38	4630153.74
525	7497411.35	4631008.10	572	7497095.55	4630619.12	619	7496927.12	4630153.21

ПРОЕКТНА ПРОГРАМА за Урбанистички проект за инфраструктура, за изградба на линиски инфраструктурен објект - со класа на намена Е1.1 -Сообраќајни инфраструктури - Локален пат од с.Беловиште до с.Форино - општина Гостивар

620	7496909.65	4630121.12	667	7496387.78	4629481.95	714	7496119.91	4628950.18
621	7496909.36	4630120.64	668	7496372.75	4629453.80	715	7496119.89	4628948.83
622	7496881.43	4630078.53	669	7496371.36	4629452.03	716	7496119.81	4628947.95
623	7496881.28	4630078.30	670	7496349.97	4629432.79	717	7496116.32	4628925.75
624	7496856.02	4630038.48	671	7496348.40	4629431.10	718	7496116.11	4628924.85
625	7496855.06	4630037.29	672	7496329.91	4629407.63	719	7496111.44	4628909.60
626	7496819.33	4630002.72	673	7496329.57	4629407.23	720	7496110.24	4628907.37
627	7496818.57	4630002.09	674	7496306.61	4629382.50	721	7496103.79	4628899.56
628	7496796.14	4629986.21	675	7496306.27	4629382.15	722	7496102.25	4628898.20
629	7496791.88	4629981.26	676	7496278.75	4629356.68	723	7496098.20	4628895.65
630	7496779.93	4629957.49	677	7496277.37	4629355.19	724	7496097.40	4628895.22
631	7496779.37	4629956.56	678	7496252.17	4629323.63	725	7496088.74	4628891.33
632	7496759.55	4629929.58	679	7496251.40	4629322.58	726	7496088.56	4628891.25
633	7496758.62	4629928.56	680	7496233.92	4629295.73	727	7496069.38	4628883.32
634	7496737.05	4629909.50	681	7496231.13	4629293.34	728	7496068.28	4628882.80
635	7496734.21	4629908.04	682	7496207.95	4629282.93	729	7496022.72	4628858.95
636	7496716.54	4629903.96	683	7496203.71	4629279.93	730	7496022.01	4628858.55
637	7496714.82	4629903.80	684	7496196.84	4629272.71	731	7495995.67	4628842.66
638	7496669.81	4629905.64	685	7496193.80	4629267.64	732	7495995.36	4628842.49
639	7496666.75	4629905.42	686	7496193.00	4629265.24	733	7495945.98	4628816.22
640	7496592.11	4629891.29	687	7496192.36	4629262.06	734	7495945.31	4628815.91
641	7496589.23	4629890.41	688	7496189.84	4629230.13	735	7495944.25	4628815.50
642	7496550.78	4629873.67	689	7496189.98	4629226.85	736	7495943.55	4628815.27
643	7496548.36	4629872.30	690	7496194.89	4629197.46	737	7495907.95	4628805.76
644	7496534.85	4629862.72	691	7496194.97	4629196.14	738	7495907.17	4628805.61
645	7496532.32	4629860.38	692	7496194.28	4629178.45	739	7495905.97	4628805.44
646	7496507.35	4629830.58	693	7496193.70	4629176.00	740	7495905.18	4628805.38
647	7496506.87	4629830.07	694	7496182.68	4629151.85	741	7495887.58	4628805.08
648	7496484.60	4629808.70	695	7496182.11	4629150.37	742	7495887.04	4628805.10
649	7496481.37	4629803.84	696	7496181.75	4629149.26	743	7495886.21	4628805.15
650	7496474.44	4629786.00	697	7496181.36	4629147.73	744	7495885.68	4628805.21
651	7496473.96	4629784.52	698	7496175.58	4629118.21	745	7495849.23	4628810.70
652	7496462.61	4629741.06	699	7496168.65	4629082.93	746	7495847.62	4628810.85
653	7496462.50	4629740.60	700	7496168.25	4629081.64	747	7495812.54	4628811.90
654	7496455.55	4629709.64	701	7496167.46	4629079.77	748	7495811.65	4628811.99
655	7496455.23	4629706.93	702	7496166.81	4629078.59	749	7495758.52	4628821.00
656	7496454.23	4629652.08	703	7496159.24	4629067.73	750	7495757.49	4628821.14
657	7496454.16	4629651.18	704	7496158.55	4629066.90	751	7495741.03	4628822.64
658	7496447.83	4629610.91	705	7496126.95	4629034.58	752	7495737.51	4628822.50
659	7496447.33	4629609.22	706	7496123.98	4629029.93	753	7495724.09	4628820.18
660	7496430.43	4629572.16	707	7496115.86	4629008.57	754	7495720.85	4628819.19
661	7496429.14	4629570.29	708	7496114.99	4629004.13	755	7495693.85	4628807.07
662	7496405.64	4629546.50	709	7496114.74	4628994.45	756	7495687.78	4628801.65
663	7496402.44	4629541.27	710	7496114.90	4628991.95	757	7495683.37	4628794.22
664	7496395.96	4629521.76	711	7496115.46	4628988.48	758	7495683.16	4628793.88
665	7496395.52	4629520.09	712	7496115.50	4628988.20	759	7495678.56	4628787.13
666	7496388.43	4629483.77	713	7496119.87	4628951.07	760	7495677.44	4628785.88

ПРОЕКТНА ПРОГРАМА за Урбанистички проект за инфраструктура, за изградба на линиски инфраструктурен објект - со класа на намена Е1.1 -Сообраќајни инфраструктури - Локален пат од с.Беловиште до с.Форино - општина Гостивар

761	7495640.11	4628753.56	808	7495415.91	4628316.97	855	7495253.22	4627787.08
762	7495638.86	4628752.33	809	7495400.59	4628265.86	856	7495252.89	4627786.81
763	7495624.92	4628736.68	810	7495400.23	4628264.37	857	7495234.50	4627770.83
764	7495624.08	4628735.62	811	7495400.03	4628263.25	858	7495232.45	4627768.60
765	7495611.15	4628717.79	812	7495399.85	4628261.73	859	7495214.71	4627744.30
766	7495610.85	4628717.40	813	7495398.67	4628243.14	860	7495213.80	4627742.87
767	7495576.29	4628676.63	814	7495398.80	4628240.18	861	7495213.19	4627741.77
768	7495575.68	4628675.84	815	7495400.98	4628226.34	862	7495212.46	4627740.23
769	7495558.56	4628652.32	816	7495401.04	4628225.87	863	7495193.98	4627693.68
770	7495558.31	4628652.00	817	7495402.99	4628202.30	864	7495193.72	4627692.98
771	7495541.03	4628631.09	818	7495403.00	4628201.31	865	7495182.57	4627659.59
772	7495539.57	4628629.79	819	7495398.03	4628130.20	866	7495182.21	4627658.71
773	7495526.54	4628621.29	820	7495398.01	4628129.99	867	7495158.00	4627610.77
774	7495526.23	4628621.10	821	7495392.21	4628073.04	868	7495157.92	4627610.59
775	7495522.52	4628618.96	822	7495392.12	4628072.41	869	7495153.92	4627602.38
776	7495521.26	4628618.40	823	7495388.59	4628054.94	870	7495153.67	4627601.84
777	7495519.26	4628617.77	824	7495388.07	4628053.38	871	7495149.93	4627593.22
778	7495517.90	4628617.49	825	7495386.99	4628051.17	872	7495149.25	4627592.02
779	7495511.11	4628616.83	826	7495386.10	4628049.79	873	7495148.04	4627590.33
780	7495509.55	4628616.87	827	7495378.45	4628040.81	874	7495147.12	4627589.30
781	7495504.30	4628617.64	828	7495377.48	4628039.52	875	7495144.05	4627586.52
782	7495493.47	4628607.43	829	7495368.41	4628025.84	876	7495143.17	4627585.85
783	7495496.41	4628572.76	830	7495366.64	4628021.94	877	7495126.08	4627574.99
784	7495496.43	4628572.41	831	7495365.83	4628018.99	878	7495125.01	4627574.24
785	7495498.00	4628521.77	832	7495365.37	4628014.74	879	7495105.02	4627558.66
786	7495498.02	4628521.47	833	7495365.72	4628007.85	880	7495103.29	4627557.04
787	7495499.44	4628494.71	834	7495366.28	4628004.64	881	7495102.13	4627555.75
788	7495499.39	4628493.47	835	7495373.76	4627979.86	882	7495100.71	4627553.86
789	7495499.13	4628491.61	836	7495373.97	4627978.90	883	7495090.82	4627537.99
790	7495498.84	4628490.40	837	7495374.18	4627977.42	884	7495089.56	4627535.39
791	7495496.32	4628483.02	838	7495374.25	4627976.44	885	7495083.81	4627519.24
792	7495495.80	4628481.88	839	7495374.09	4627958.50	886	7495083.55	4627518.43
793	7495480.76	4628455.69	840	7495373.99	4627957.40	887	7495076.78	4627494.87
794	7495479.90	4628454.52	841	7495373.69	4627955.76	888	7495076.53	4627494.15
795	7495458.74	4628431.62	842	7495373.40	4627954.69	889	7495073.41	4627486.71
796	7495458.26	4628431.07	843	7495369.87	4627944.96	890	7495072.98	4627485.87
797	7495439.10	4628407.96	844	7495369.04	4627943.38	891	7495067.44	4627476.66
798	7495437.84	4628406.17	845	7495346.19	4627911.66	892	7495067.07	4627476.10
799	7495437.03	4628404.77	846	7495344.78	4627909.19	893	7495066.45	4627475.29
800	7495436.08	4628402.79	847	7495332.11	4627880.26	894	7495066.03	4627474.78
801	7495430.12	4628387.25	848	7495331.48	4627879.13	895	7495061.61	4627470.01
802	7495429.39	4628384.55	849	7495303.27	4627839.04	896	7495058.02	4627460.50
803	7495427.68	4628373.89	850	7495302.27	4627837.91	897	7495058.06	4627458.93
804	7495427.63	4628373.64	851	7495275.96	4627814.60	898	7495057.88	4627457.23
805	7495417.60	4628323.85	852	7495274.11	4627812.59	899	7495055.10	4627445.79
806	7495417.54	4628323.58	853	7495258.29	4627791.47	900	7495055.09	4627445.75
807	7495416.00	4628317.28	854	7495257.20	4627790.32	901	7495050.02	4627425.33

ПРОЕКТНА ПРОГРАМА за Урбанистички проект за инфраструктура, за изградба на линиски инфраструктурен објект - со класа на намена Е1.1 -Сообраќајни инфраструктури - Локален пат од с.Беловиште до с.Форино - општина Гостивар

902	7495049.71	4627424.41
903	7495049.14	4627423.03
904	7495048.70	4627422.17
905	7495036.24	4627401.52
906	7495035.73	4627400.61
907	7495035.38	4627399.92
908	7495034.95	4627398.97
909	7495028.87	4627384.12
910	7495028.64	4627383.61
911	7495028.25	4627382.85
912	7495027.97	4627382.37
913	7495014.61	4627361.05
914	7495013.83	4627359.62
915	7495013.32	4627358.53
916	7495012.72	4627357.02
917	7495002.09	4627324.79
918	7495001.47	4627323.45
919	7494993.38	4627310.12
920	7494992.61	4627308.65
921	7494992.10	4627307.54
922	7494991.52	4627305.98
923	7494981.29	4627272.83
924	7494981.22	4627272.62
925	7494976.90	4627260.13
926	7494976.62	4627259.22
927	7494974.80	4627252.43
928	7494974.78	4627252.34
929	7494970.73	4627236.87
930	7494970.48	4627236.09
931	7494966.79	4627226.89
932	7494966.60	4627226.47
933	7494962.37	4627217.74
934	7494962.36	4627217.71
935	7494957.01	4627206.77
936	7494956.77	4627206.32
937	7494946.82	4627189.45
938	7494946.26	4627188.65
939	7494937.88	4627178.34
940	7494937.25	4627177.68
941	7494936.23	4627176.73
942	7494935.52	4627176.16
943	7494927.78	4627170.79
944	7494927.00	4627170.33
945	7494925.76	4627169.70
946	7494924.92	4627169.35
947	7494898.13	4627160.29
948	7494896.95	4627159.83

949	7494843.24	4627135.83
950	7494842.57	4627135.58
951	7494813.80	4627126.40
952	7494813.73	4627126.38
953	7494786.95	4627117.69
954	7494784.75	4627116.75
955	7494759.83	4627103.41
956	7494758.67	4627102.72
957	7494750.46	4627097.20
958	7494750.06	4627096.95
959	7494721.74	4627080.80
960	7494720.87	4627080.25
961	7494711.72	4627074.06
962	7494709.98	4627072.66
963	7494702.93	4627065.95
964	7494700.97	4627063.61
965	7494696.74	4627057.19
966	7494695.38	4627054.54
967	7494691.67	4627044.75
968	7494691.04	4627042.56
969	7494687.57	4627024.86
970	7494687.42	4627023.86
971	7494685.67	4627009.22
972	7494685.64	4627008.99
973	7494685.58	4627008.65
974	7494685.54	4627008.42
975	7494684.29	4627001.85
976	7494685.56	4626993.10
977	7494689.88	4626984.79
978	7494690.67	4626983.45
979	7494696.86	4626974.31
980	7494697.33	4626973.49
981	7494697.95	4626972.19
982	7494698.30	4626971.31
983	7494706.26	4626945.95
984	7494706.43	4626945.28
985	7494713.91	4626907.96
986	7494713.99	4626907.48
987	7494719.40	4626863.72
988	7494719.44	4626863.05
989	7494719.90	4626839.77
990	7494719.91	4626839.56
991	7494720.26	4626829.55
992	7494720.31	4626828.80
993	7494721.79	4626812.59
994	7494721.81	4626811.89
995	7494721.49	4626793.88

996	7494721.49	4626793.84
997	7494721.37	4626785.55
998	7494721.37	4626785.46
999	7494721.27	4626773.26
1000	7494721.27	4626773.04
1001	7494721.38	4626759.02
1002	7494721.43	4626757.96
1003	7494722.78	4626742.28
1004	7494722.94	4626741.05
1005	7494732.10	4626690.18
1006	7494732.18	4626689.63
1007	7494737.31	4626634.36
1008	7494737.32	4626634.23
1009	7494742.17	4626568.18
1010	7494742.19	4626567.77
1011	7494742.46	4626541.58
1012	7494742.46	4626541.44
1013	7494742.23	4626520.62
1014	7494742.25	4626519.69
1015	7494742.29	4626519.01
1016	7494742.37	4626518.09
1017	7494747.42	4626478.17
1018	7494747.44	4626478.06
1019	7494751.93	4626444.75
1020	7494751.98	4626444.28
1021	7494754.10	4626409.32
1022	7494754.11	4626408.87
1023	7494754.11	4626408.16
1024	7494754.09	4626407.71
1025	7494751.23	4626372.08
1026	7494751.23	4626369.93
1027	7494751.30	4626369.05
1028	7494751.69	4626366.38
1029	7494755.43	4626349.12
1030	7494756.78	4626344.00
1031	7494764.69	4626318.77
1032	7494766.83	4626308.04
1033	7494767.63	4626299.26
1034	7494767.81	4626286.97
1035	7494766.19	4626260.47
1036	7494765.63	4626254.65
1037	7494763.68	4626240.13
1038	7494762.38	4626232.89
1039	7494759.69	4626221.07
1040	7494756.34	4626210.05
1041	7494753.11	4626201.60
1042	7494749.52	4626191.27

1043	7494747.11	4626183.59	1045	7494738.93	4626158.40
1044	7494746.46	4626181.55	1046	7494738.93	4626158.40

Урбанистичкиот проект за инфраструктура, целта ќе ја оствари со анализа на постојната состојба, преку анализата на постојните елементи карактеристични во просторот, како и природните и создадени чинители во просторот со примена на стандардите и нормативите за урбанистичко планирање.

Со реализација на овој проект, кој ќе овозможи афирмација на најбитните аспекти на живеењето и стопанисувањето, компаративните погодности за развој и неопходна социјална и економска сигурност. Истотака непосредно ќе влијание врз зголемувањето на мотивираноста на селското население и истражување на траен интерес за опстанок во матичната средина, целосна афирмација на сите аспекти на живеење и стопанисување во руралната средина и создавање на неопходна економска и социјална сигурност, како и запазување и афирмирање на културните и природните особености и вредности и квалитетот на животната средина.

Основ за изработка на предметната Урбанистички проект за инфраструктура, за изградба на линиски инфраструктурен објект - со класа на намена Е1.1 -Сообраќајни инфраструктури - Локален пат од с.Беловиште до с.Форино - општина Гостивар се одредбите на член 58 став 6 и 58 став 2 точка 4 од Законот за урбанистичко планирање ("Сл.Весник на РСМ бр. 32/20").

Бидејќи за дел од предметните катастарски парцели има планска документација, односно дел од предметните катастарски парцели се наоѓаат во граници на постојна планска документација, согласно член 58 став 2 точка 4 од Законот за урбанистичко планирање, Урбанистички проект за инфраструктура, со кој се врши урбанистичко-архитектонска, градежна или техничко-технолошка планско-проектна разработка на трасата, архитектонските, градежните и техничките елементи на сообраќајните и другите инфраструктури, како и надземните објекти што им припаѓаат на инфраструктурните системи. Со овој урбанистички проект, по исклучок од ставот (1) од овој член, може директно да се спроведува генерален урбанистички план за инфраструктури од примарната мрежа за кои не е донесен детален урбанистички план, односно за кои деталниот урбанистички план не е усогласен со генералниот урбанистички план, додека за останатиот дел од предметните катастарски парцели нема постојна планска документација, односно предметниот локалитет се наоѓа надвор од границите на постојна урбанистичко планска документација, согласно член 58 став 6 од Законот урбанистичко планирање, урбанистички проект може да се изработува и за поединечни градби и инфраструктури од државно и локално значење вон населени места и вон опфат на урбанистички планови на земјоделско, шумско и друго земјиште, крајбрежни појаси и други простори за коишто не постојат услови и/или економска оправданост за донесување на урбанистички план согласно овој закон, а постои соодветен или некатегоризиран сообраќаен пристап, во кој случај урбанистичкиот проект се изработува врз основа на прибавени услови за планирање на просторот.

Анализата на постојната состојба покажува дека на локалитетот на предметните катастарски парцели има услови и планирање на урбанистички параметри за рационално користење и уредување на просторот со класата на намена **Е1.1 – Примарни улични мрежи во населени места** а во согласност со стандардите и нормативите за урбанистичко планирање. Тоа значи во овој УП ќе се предвидуваат урбанистички параметри кои максимално ќе ги почитуваат просторните, природните услови и позитивната законска регулатива од областа со кои ќе се овозможи соодветен просторен развој, преку изградба на соодветна супраструктура.

Вкупната должина на планираната траса изнесува 6276.97 м, и се барани и добиени услови за планирање со бр.У14724 од мај 2024 год.

Анализата на можностите за уредување и користење на површината на предметниот проектн опфат го условува планирањето кое треба да биде сегментирано и базирано врз:

- приоритети и потреби;
- комплементарност;
- економска исплатливост на проектот.

Содржината на УП ќе оформи во согласност со член 60 од Законот за урбанистичко планирање ("Сл.Весник на РСМ бр. 32/20) и член 59, 60, 61 и 62 од Правилникот за урбанистичко планирање (Сл.Весник на РМ бр: 225/20 и 219/21), односно ќе содржи: текстуален дел, нумерички дел и графички дел.

Изработил:

Дипл.инж.арх. Елена Арсов

Digitally signed by Elena Arsov
DN: c=MK, serialNumber=207619,
sn=Arsov, givenName=Elena,
cn=Elena Arsov
Date: 2024.06.24 11:52:58 +02'00'

„ПРО-ИНЖЕНЕРИНГ“ – Тетово

Директор,
Нермин Мустафи

Digitally signed by Nermin Mustafi
DN: c=MK, ou=VAT - 4028001127116,
2.5.4.97=NTRMK-5496713, o=PRO-INZHENERING
DOO, serialNumber=206957, title=Upravitel,
sn=Mustafi, givenName=Nermin, cn=Nermin
Mustafi
Date: 2024.06.24 11:53:22 +02'00'

Општина Гостивар

Градоначалник



СЕКТОР ЗА ПРОСТОРНО ПЛАНИРАЊЕ
DEPARTAMENTI PËR PLANIFIKIM HAPËSINOR

Арх.бр. УП1-15 1084/2024

07-06-2024
Дата.....

Врз основа на член 42, став (1) и став (9) од Законот за урбанистичко планирање (“Службен весник на Република Северна Македонија” бр. 32/20 и 111/23), а во врска со член 4, став (3) од Законот за спроведување на Просторниот план на Република Македонија (“Службен весник на Република Македонија” бр. 39/04), министерот за животна средина и просторно планирање, го донесе следното:

РЕШЕНИЕ
за Услови за планирање на просторот

1. Со ова Решение на Општина Гостивар се издаваат **Услови за планирање на просторот со намена сообраќајни инфраструктури – Локален пат од с. Беловиште до с. Форино, Општина Гостивар**. Должината на трасата на локалниот пат изнесува 6,2 км и минува низ КО Форино, КО Чајле, КО Балин Дол, КО Мало Турчане и КО Беловиште.

Трасата се граничи со опфат за кој се издадени Услови за планирање на простор за регулирање на Горен Вардар во КО Чегране, КО Форино, КО Чајле, КО Балин Дол и КО Мало Турчане, Општина Гостивар, со тех. бр. Y46422.

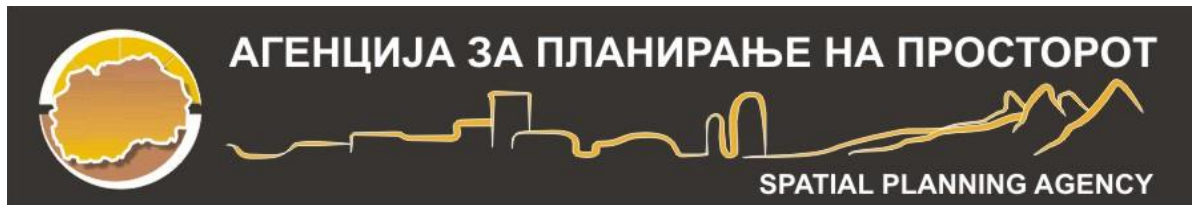
Трасата се сече со траса за која се издадени Услови за планирање на просторот за Проект за инфраструктура за изградба на магистрален гасовод за делница 5 Скопје-Тетово-Гостивар, со тех. бр. Y20611.

Предвидената траса се наоѓа во границите на III заштитна зона на изворот Рашче.

Видот на планската документација да се усогласи со Законот за урбанистичко планирање и Правилникот за урбанистичко планирање.

Условите за планирање на просторот треба да представуваат влезни параметри и насоки при планирањето на просторот и поставување на планските концепции и решенија по сите области релевантни за планирањето на просторот во соодветниот плански документ, во согласност со Просторниот план на Република Македонија.

2. Условите за планирање на просторот од точка 1 на ова Решение, изработени од Агенцијата за планирање на просторот со тех. бр. Y14724 се составен дел на Решението.



УСЛОВИ ЗА ПЛАНИРАЊЕ НА ПРОСТОРОТ
со намена сообраќајни инфраструктури - Локален пат од с. Беловиште до с.
Форино
ОПШТИНА ГОСТИВАР

КОИ ПРОИЗЛЕГУВААТ ОД ПРОСТОРНИОТ ПЛАН НА РЕПУБЛИКА МАКЕДОНИЈА

Тех. бр. Y14724

Скопје, мај 2024

УСЛОВИ ЗА ПЛАНИРАЊЕ НА ПРОСТОРОТ
со намена сообраќајни инфраструктури - Локален пат од с. Беловиште до с.
Форино

ОПШТИНА ГОСТИВАР

КОИ ПРОИЗЛЕГУВААТ ОД ПРОСТОРНИОТ ПЛАН НА РЕПУБЛИКА МАКЕДОНИЈА

Барател: Општина Гостивар

Тех. бр. У14724

Раководител на задачата
Владимир Кузмановски, д.е.к.

Контролирал
м-р Весна Мирчевска Димишковска, д.и.з.ж.с.
Раководител на одделение за спроведување на просторни планови

Агенција за планирање на просторот

Директор

м-р Андријана Андреева, д.и.а.

Скопје, мај 2024

УСЛОВИ ЗА ПЛАНИРАЊЕ НА ПРОСТОРОТ

со намена сообраќајни инфраструктури - Локален пат од с. Беловиште до с. Форино

ОПШТИНА ГОСТИВАР

На седницата одржана на 11.06.2004 година, Собранието на Република Македонија го донесе Просторниот план на Република Македонија како највисок, стратешки, долгорочен, интегрален и развоен документ, заради утврдување на рамномерен и одржлив просторен развој на државата, определување на намената, како и уредувањето и користењето на просторот.

Со Просторниот план се утврдуваат условите за хумано живеење и работа на граѓаните, рационалното управување со просторот и се обезбедуваат услови за спроведување на мерки и активности за заштита и унапредување на животната средина и природата, заштита од воени дејствија, природни и технолошки катастрофи.

Со донесувањето Просторниот план се донесе и Закон за спроведување на Просторниот план на Република Македонија ("Сл. весник на Република Македонија", бр. 39/2004).

Со Законот се уредуваат условите начините и динамиката на спроведувањето на Просторниот план, како и правата и одговорностите на субјектите во спроведувањето на Планот.

Законот за спроведување на Просторниот план на Република Македонија, се заснова врз следните основни начела:

- јавен интерес на Просторниот план на Република Македонија;
- единствен систем во планирањето на просторот;
- јавност во спроведувањето на Просторниот план;
- стратешкиот карактер на просторниот развој на државата;
- следење на состојбите во просторот;
- усогласување на стратешките документи на државата и сите зафати и интервенции во просторот;
- **координација на Просторниот план на Република Македонија, со другите просторни и урбанистички планови и другата документација за планирање и уредување на просторот, како и со субјектите за вршење на стручни работи во спроведувањето на Планот.**

Спроведувањето на Планот подразбира задолжително усогласување на соодветните стратегии, основи, други развојни програми и сите видови на планови од пониско ниво, со Просторниот план.

Според член 4 од овој Закон, Просторниот план, се спроведува со изготвување и донесување на просторни планови на региони, просторни планови на подрачја од посебен интерес, просторен план на општина, на општините во градот Скопје и на градот Скопје, како и со урбанистички планови за населените места и **друга документација за планирање и уредување на просторот**, предвидена со закон. За изготвување и донесување на плановите од став 2 на овој член, Министерството

надлежно за работите на просторното планирање, издава Решение за услови за планирање на просторот.

Условите за планирање на просторот, според овој Закон, содржат општи и посебни одредби, насоки и решенија од планската документација од повисоко ниво и графички прилог или прилози кои ги прикажуваат решенијата на Планот.

Во конкретниот случај Условите за планирање на просторот се наменети за сообраќајни инфраструктури - Локален пат од с. Беловиште до с. Форино, Општина Гостивар. Должината на трасата на локалниот пат изнесува 6,2 km и минува низ КО Форино, КО Чајле, КО Балин Дол, КО Мало Турчане и КО Беловиште.

Трасата се граничи со опфат за кој се издадени Услови за планирање на просторот за регулирање на Горен Вардар во КО Чегране, КО Форино, КО Чајле, КО Балин Дол и КО Мало Турчане, Општина Гостивар, со тех.бр Y46422.

Трасата се сече со траса за која се издадени Услови за планирање на просторот за Проект за инфраструктура за изградба на магистрален гасовод за делница 5 Скопје-Тетово-Гостивар, со тех.бр Y20611.

Видот на планската документација да се усогласи со Законот за урбанистичко планирање и Правилникот за урбанистичко планирање.

Предвидената траса се наоѓа во границите на III заштитна зона на изворот Рашче.

Во 2003 година, Собранието на Република Македонија го усвои Просторниот план за регионот на заштитните зони на изворот Рашче, како регионален план преку кој се спроведува, односно имплементира Просторниот план на Републиката.

Изворот Рашче, кој се наоѓа на 17 km западно од Скопје, е значаен за водоснабдување на градот Скопје и околните населби. Од вкупниот број на жители во градските и приградските населби, од градската водоводна мрежа, односно од изворот Рашче се водоснабдуваат 84%.

Специфичната геолошка, геоморфолошка и хидрогеолошка структура во пределот на подрачјето што претставува зона на хранење на изворот Рашче, овозможува подземно акумулирање на карстна издан и создава природен феномен со особена вредност и општествено значење. Врз основа на анализите на билансот на водите во Полог и изворот Рашче, извршени во период од 1969 - 1973 год. утврдена е директна зависност на порастот на водите во басенот на изворот од атмосферските врнежи, протоците на река Вардар на потегот од водомерната станица во с. Раотинци до водомерната станица во с. Јегуновце и од протоците на Шарските притоки на р. Вардар.

Врз основа на Одлуката за определување на заштитни зони за заштита на водите за водозафатниот објект извор "Рашче", мерки за заштита, услови, начин на воспоставување на заштитните зони и картографски приказ ("Службен весник на РСМ", број 3/21), утврдени се четири заштитни зони:

Прва потесна заштитна зона (зона на строг санитарен надзор) која го опфаќа изворот Рашче со каптажите 1 и 2, потоа водозафатните објекти со сите придружни објекти, дренажни галерии, електро опрема, бетонска комора, пумпна станица, бетонски канал за одведување за вишокот на вода, канал за дренирање на

површинските води како и објект за надлежен чувар во период од 24 часа во текот на денот. Зоната е прописно уредена и оградена со заштитна жичана ограда прицврстена за бетонски столбови во сите правци околу зафатот на изворот “Рашче”;

Прва поширока заштитна зона го опфаќа подрачјето на Долен Полог, кое е во непосредна врска со масивот Жеден;

Втора заштитна зона (зона на санитарно ограничување) го опфаќа просторот на Долен Полог од каде се врши активно прихранување на Жеденската акумулација, ја опфаќа Дервенска клисура и ободот на Скопска котлина, движејќи се низ сливното подрачје на изворот;

Трета заштитна зона (зона на хигиенско - епидемиолошко следење и набљудување) го опфаќа просторот на поширокото сливно подрачје, од билото на Шар Планина, движејќи се по државната граница, преку Вардар и ободот на Скопската котлина, по билото на Сува Гора, делови на Бистра, Ничпурска планина, преку Враца и Рудока, повторно до Шар Планина.

Условите за планирање треба да претставуваат влезни параметри и насоки при планирањето на просторот и поставувањето на планските концепции и решенија по сите области релевантни за планирањето во соодветниот плански документ, обработени во **Просторниот план на Република Македонија и Просторниот план за регионот на заштитените зони на изворот Рашче.**

Основни определби на Просторниот план на Република Македонија

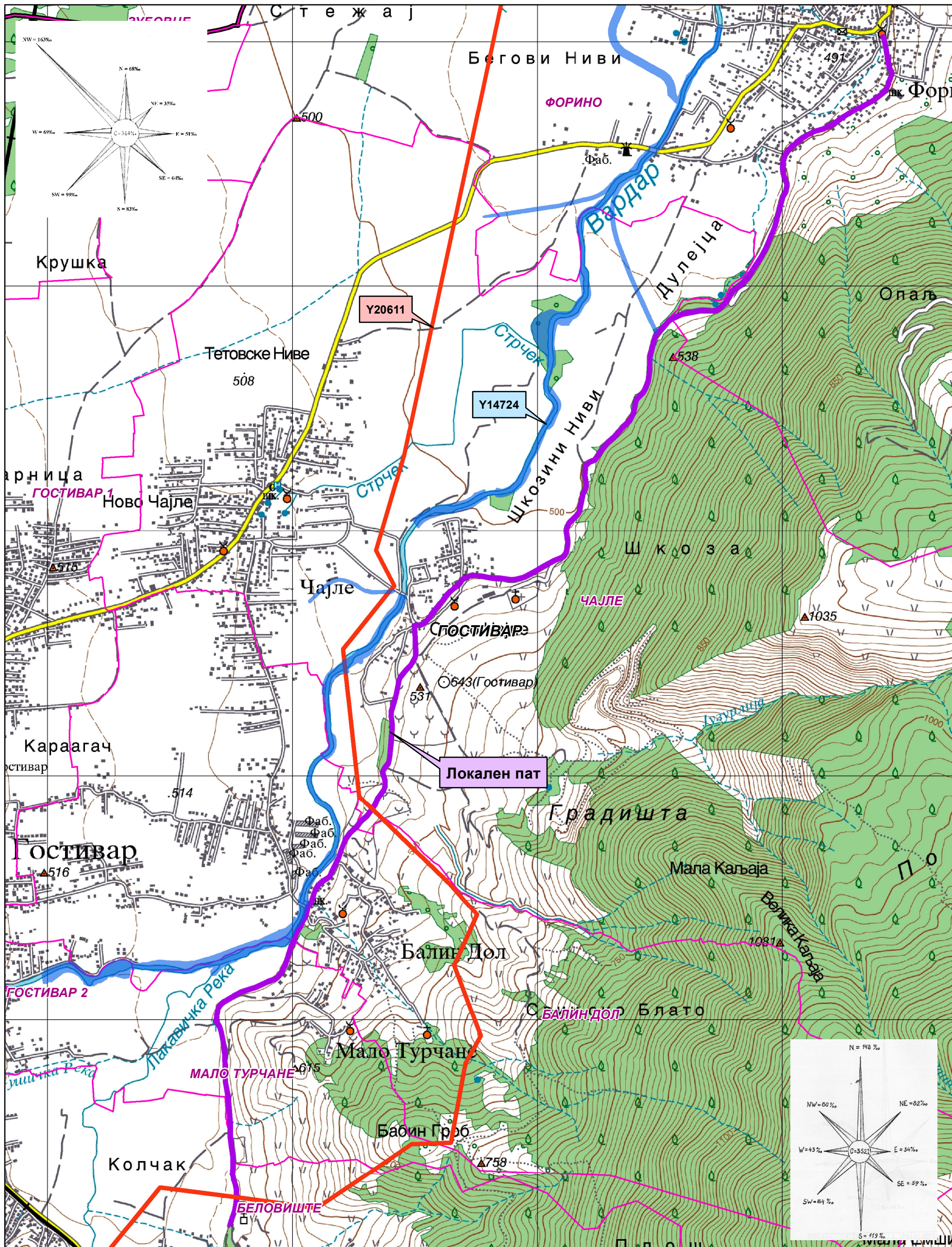
Основната стратешка определба на Просторниот план на Републиката е остварување на повисок степен на вкупната функционална интегрираност на просторот на државата, како и обезбедување услови за значително поголема инфраструктурна и економска интеграција со соседните и останатите европски земји.





Остварувањето на повисок степен на интегрираност на просторот на Републиката подразбира намалување на регионалните диспропорции, односно квалитативни промени во просторната, економската и социјалната структура. Во инвестиционите одлуки, стриктно се почитуваат локационите, техно-економските и критериумите за заштита на животната средина, кои се усвоени на национално ниво. Една од основните цели на Просторниот план се однесува на штедење, рационално користење и заштита на природните ресурси, искористување на погодностите за производство и лоцирање на активности на простори врзани со местото на одгледување или искористување.

Меѓу приоритетните определби на Просторниот план е заштитата на земјоделското земјиште, а особено стриктното ограничување на трансформацијата на земјиштето од I - IV бонитетна класа за неземјоделско користење, како и зачувување на квалитетот и природната плодност на земјиштето. Во напорите за унапредување на квалитетот на живеењето во Републиката, посебно тежиште се става на унапредувањето и заштитата на животната средина.

Состојбата на животната средина и еколошките барања се битен фактор на ограничување во планирањето на активностите, заради што е неопходна процена на влијанијата врз животната средина. Посебно значење имаат заштитата и промоцијата на вредните природни богатства и поголемите подрачја со посебна намена и со природни вредности, важни за биодиверзитетот и квалитетот на животната средина, како и заштитата и промоцијата, или соодветниот третман на културното богатство согласно со неговата културолошка и цивилизациска важност и значење.

Местоположба на локацијата и ружа на ветрови



-  Општинска граница
-  Катастарска граница
-  Регулирање на Горен Вардар -Y46422
-  магистрален гасовод-Делница 5 -Y20611

Природни и климатски карактеристики

Природните карактеристики на едно подрачје претставуваат збир на вредности и обележја создадени од природата, а без учество и влијание на човекот. Тие ги опфаќаат: географската и геопрометната положба на подрачјето, релјефните карактеристики, геолошки, педолошки, хидрографски, сеизмички, климатски и др.

Просторот на Општина Гостивар се карактеризира со типично умерено-континентална клима во пониските делови, а на планините планинска клима. Податоците на оваа климатска анализа се користени од климатолошката станица Гостивар.

Температура на воздухот: Средната годишна температура во Гостивар изнесува 10,6°C. Средната зимска температура изнесува 0,7°C. Есента е значително потопла од пролетта. Просечната вредност на температурата изнесува 11,5°C, средната летна температура во Гостивар е 20,3°C.

Средна месечна вредност на температурата е под нулата само во јануари - 1,1°C, потоа февруари, а најтопол е јули со (21,1°C) и август (20,8°C).

Средната максимална температура во Гостивар е под нулата од декември до март. Најниска средна минимална вредност имаа јануари (-5°C), а апсолутно најниската температура изнесува -31°C, забележана исто така во јануари.

Средната максимална температура е над 20°C од мај до септември, а апсолутно највисоката температура од март до ноември. Варирањето на средните екстремни температури изнесува 35°C. Истото на апсолутните екстреми се движи во значајно пошироки граници од -31°C до +37°C., т.е. изнесува 68°C. Ваквото високо варирање покажува дека во Гостивар температурниот годишен од е доста нерамномерен, и пратен со изразена температурна осцилација, што е обележје на влијание на умерено-континентална клима во овој реон. Зимите се овде прилично студени, а летата топли со пријатно свежи летни ноќи, што е секако одраз на непосредно влијание на високите планински масиви. Просечно годишно во Гостивар има 86 мразни денови, а 17 ледени. Како мразни се земаат оние во кои минималната температура е под 0°C, а ледени оние во кои е и дневната максимална температура негативна.

Денови кога максимална температура е еднаква или повисока од 25°C, во Гостивар има просечно годишно 95 дена, а жешки денови кога е над 30°C просечно годишно има само 29 дена.

Врнежи: Количеството на врнежи се претставува во mm и под 1mm се подразбира падната количина на вода од дожд или снег од 1l/1m². Во Гостивар и воопшто во целиот Полог паѓаат доста врнежи и тоа просечно годишно по 954mm, а во поедини години има варирање од 658mm до 1229mm. Најврнежлив месец е ноември со просечно 156mm, а потоа декември со 111mm. Пролетните месеци се доста врнежливи, но помалку од есенските. Со најмалку врнежи се одликува август, а исто така се и јуни и јули. Разликата помеѓу најврнежливиот ноември (156mm) и најсушниот август (28mm), изнесува 128mm, што покажува дека годишната расподелба на врнежи на Гостивар е прилично нерамномерна. Врнежите во Гостивар се 80% од дожд, а само 20% од снег.

Маглата не е честа појава во Гостивар и честината на денови со магла е двојно помала одошто во Скопската котлина. Најчести појави се во зимските месеци, а особено во јануари и декември, а сосема ретко се појавува во топлиот дел од годината.

Облачност: Овој елемент се изразува во десетини, односно го покажува степенот на покриеноста на видливиот хоризонт на станицата, ако е наполно облачно се бележи 10 десетини. Просечната годишна облачност во Гостивар 5,1 десетина. најоблачен е ноември со 7,2 потоа декември со 7,1 десетина, т.е. месеците каде што имаме најмногу врнежи. Најведар е август со 2,1. Просечно годишно во Гостивар има 104 ведри и 105 тмурни дена. Како ведар ден се смета оној кога средната дневна облачност е помала од 2 десетини, а тмурен кога е таа поголема од 8 десетини. Практично може да се каже дека во Гостивар околу 260 денови се сончеви.

Влажност на воздухот: Просечната годишна релативна влага во Гостивар изнесува 77% со максимум во ноември и декември, а со нешто помалку и во останатите зимски месеци. Летните месеци во Гостивар се значително повлажни од Скопските и може да се заклучи дека и во најтоплиот дел од годината, релативната влажност на воздухот е прилично висока.

Ветрови: Како најчести и најизразени се ветровите од северен правец 148% и јужен 119%. Од останатите правци доста се изразени североисточниот со 82% и југозападниот од 84%. Гостивар се одликува со често проветрување. Летото се одликува со тоа што тогаш преовладуваат јужните ветрови, а после нив се северните. Брзината на ветровите во Гостивар е умерена со средна брзина од 3-4m/sek., а по нестабилна временска ситуација и при локални непогоди може да достигне и до 18-20m/s. Непосредната близина на планинските масиви до овој град се чувствува во секој период од годината.

Податоците се од мерна станица Гостивар.

Економски основи на просторниот развој

Концептот на планиран развој и просторна разместеност на економските дејности во Просторниот план на Република Македонија се темели на дефинираните цели на економскиот развој во “Националната стратегија на економскиот развој”, определбите за рационално користење на потенцијалите и погодностите на развојот, поставеноста на системот на населби, како и политиката за порамномерна и порационална просторна организација на производните и услужни дејности.

Според економската структура, фазата од развојот во која се наоѓа економијата, степенот на расположивоста на факторите, економските состојби и економската позиција на Државата во светот, идниот развој на македонската економија е детерминиран од насоките и комбинацијата на инвестициите со другите развојни фактори.

Развојот на инфраструктурните системи претставува значајна детерминанта на економскиот развој. Унапредувањето и развојот на патната инфраструктура влијае врз просторната дистрибуција и алокација на одредени производни и

услужни дејности. Во тој контекст, изградбата на сообраќајни инфраструктури - Локален пат од с. Беловиште до с. Форино, Општина Гостивар, позитивно ќе влијае на подобрување на сообраќајните услови за обавување на производните и услужни активности на ова подрачје.

Објективно, економскиот развој е условен од обемот на инвестициите. Како битна основа на идното инвестирање покрај доминантната ориентираност кон производството наменето за извоз, инвестирање во технолошко осовременување на капацитетите, треба да се истакне и значењето на определбата за продолжување на инвестирање во стопанска инфраструктура, во технолошка модернизација и градба на нови инфраструктурни објекти, но со јасно определена општествена и економска корисност и инвестирање во мрежа на локална и општествена инфраструктура согласно демографските движења и потребата за порамномерен развој во просторот.

Со разместувањето на економските дејности и со агломирањето на населението во просторот, се формираат центри-полови на развојот како што е Градот Гостивар со гравитационо влијание врз просторот за кој се наменети Условите за планирање.

Половите на развој ги формираат оските на развојот кои во минатото се формирале во зависност од географските карактеристики на просторите, т.е. според релјефот, теченијата на реките и слично, а во денешно време позначајни станаа деловните односи, меѓучовечките комуникации, како и изградените инфраструктурни системи и стопански капацитети.

Со Просторниот план на Р. Македонија дефинирани се пет оски на развој од кои релевантна за општината Тетово каде припаѓа планскиот опфат на локацијата за која се наменети Условите за планирање е “Северната развојна оска” која се формирала по Втората светска војна во северниот и западниот дел на Државата и ги поврзува градовите: Струга - Охрид - Кичево - Гостивар - Тетово – Скопје – Куманово - Крива Паланка. Оваа оска продолжува на исток кон Кустендил-Р. Бугарија и на запад кон Елбасан-Р. Албанија.

Развојните оски имаат значајна улога во просторната организација, а во прв ред за модернизација на патиштата, за изградбата на далеководи, гасоводи итн., со што ќе се создадат предуслови за поттикнување на развојот на вкупната економија во Регионот и интегрален просторен развој на Државата.

При спроведувањето на стратегијата за организација и користење на просторот за производни и услужни дејности, решенијата во просторот треба да овозможат поголема атрактивност на просторот, заштита на природните и создадени ресурси и богатства, сообраќајно и информатичко поврзување, локациона флексибилност и почитување на објективните фактори на развојот.

Користење и заштита на земјоделско земјиште

Зачувувањето, заштитата и рационалното користење на земјоделското земјиште е основна планска определба и главен предуслов за ефикасно остварување на производните и другите функции на земјоделството, а конфликтните ситуации кои ќе произлегуваат од развојот на другите стопански и општествени активности ќе се решаваат врз основа на критериуми за глобална

општествено-економска рационалност и оправданост со што ќе се постигнат следните зацртани цели:

- Запирање на тенденциите на прекумерна и стихијна пренамена на плодните површини во непродуктивни цели;
- Зголемување на продуктивната способност на земјоделското земјиште и подобрување на структурата на обработливите површини во функција на поголемо производство на храна;
- Привремено или трајно исклучување од процесот на производство на храна на терените каде концентрацијата на токсични материји од сообраќајни коридори во земјиштето, воздухот и водата се над дозволените норми;
- Рекултивирање и враќање на деградираното земјиште во земјоделска намена со мелиоративни и агротехнички зафати;
- Искористување на компаративните предности и погодности на одделни подрачја и стопанства за повисок степен на финализација и задоволување на потребите на преработувачките капацитети и нивна ориентација кон извоз;
- Обезбедување на материјални и други услови за дефинирање и реализација на програмата за реонизација на земјоделското производство поради рационално искористување на сите природни ресурси, човечки потенцијали и индустриско-преработувачки капацитети.

Согласно Просторниот план на Република Македонија, просторот на Републиката е поделен во 6 земјоделско-стопански реони и 54 микрореони. Предметната локација припаѓа на западниот земјоделско стопански реон со 7 микрореони.

При изработка на предметната документација, неопходно е воспоставување и почитување на ефикасна контрола на користењето и уредувањето на земјиштето и утврдување на нормите и стандарди за градба. Меѓу приоритетните определби на Просторниот план е заштитата на земјоделското земјиште, а особено стриктното ограничување на трансформацијата на земјиштето од I-IV бонитетна класа за неземјоделско користење, како и зачувување на квалитетот и природната плодност на земјиштето.

Пренамената на земјоделското земјиште се регулира со Законот за земјоделско земјиште. Доколку при изработка на урбанистичко планската документација се зафаќаат нови земјоделски површини, надлежниот орган за одобрување на планските програми веднаш по заверка на истите, до Министерството за земјоделство, шумарство и водостопанство поднесува барање за согласност за трајна пренамена на земјоделско земјиште во градежно.

Шуми и шумско земјиште

Планскиот концепт на развој на шумите и шумското земјиште утврден со Просторниот план на Р. Македонија е насочен кон задоволување и остварување на следните поставени цели:

- Пошумување на терените каде е извршено разграничување на земјиштето - бонитирање, на терените каде се добиваат најголеми ефекти (зголемен прираст, подобрување на животната средина, туристичко-рекреативни цели

и др.) и на терените каде постои и друга економска оправданост и итност (регулирање на водниот режим, ерозивни подрачја, заштита на населби, патишта, војни, комунални и други објекти, хигиенски и санитарни функции и сл.);

- За трајно сочувување и унапредување на површините под шума како и зголемување на квалитетот на шумите, преведување на нискостеблените во високостеблени, реконструкција на деградираните шуми со што ќе се обезбеди зголемен прираст, подобрување на животната средина, за туристичко-рекреативни цели и др;
- Почитување на правната регулатива и нејзиното доследно спроведување за да се спречат бесправните сечи и други штетни активности во шумарството.

Проекцијата за пошумување со Просторниот план на Република Македонија се базира на постојните природни услови, во прв ред климатските, геолошките и педолошките, постојната состојба на шумите и шумското земјиште, загрозеноста на земјиштето од ерозија, загаденоста на воздухот и состојбата на животната и работната средина, како и врз база на економските состојби во државата.

Според планските предвидувања утврдени со Просторниот план на Република Македонија, во Регионот на Гостивар се планира пошумување во шума и вон шума на околу 2.500 ha. Врз основа на тоа се предвидува дека во Гостиварскиот регион вкупната површина под шуми ќе изнесува 55.300 ha, дрвната маса се проценува на износ од околу 6.800.000 m³ и вкупен годишен прираст од 265.000 m³.

Со цел да се отпочне реверзибилен процес, на враќање на шумата во терените каде таа некогаш постоела, и да се остварат оптимални користи од земјиштето и биолошките капацитети во шумарството, неопходно е строго придржување кон критериумите, принципите и проекциите за развој и унапредување на шумарството, дефинирани со Просторниот план на Р. Македонија:

- Навремено изведување на одгледувачките и обновителните зафати со однапред одреден годишен изведбен план и програма;
- Во годишните планови и среднорочни програми за пошумување, апсолутна предност да се дава на површините со изразена ерозија и терените во непосредните сливови на вештачките акумулации;
- Пошумување на голините со автохтони видови на дрвја, особено околу изворите на вода предвидени за каптирање;
- Пошумување на голините и земјоделските површини, покрај фреквентните патишта, заради заштита од зголемениот степен на загаденост.

Водостопанство и водостопанска инфраструктура

Планирањето и реализирањето на активностите за подобрување на условите за живот согласно Просторниот план на Република Македонија треба да се во корелација со концептот за одржлив развој, кој подразбира рационално користење на природните и создадените добра. Одржливиот развој подразбира користење на добрата во мерка која дозволува нивна репродукција, усогласување на развојните стратегии и спречување на конфликти во сите области на живеење. Во развојот на водостопанството и водостопанската инфраструктура мора да се запази концептот

на одржлив развој кој е насочен кон рационално користење на водата. Стратегијата за користење и развој на водостопанството е условена од фактот дека Републиката е сиромашна со вода. Колку водите во одреден простор може да се сметаат за „воден ресурс“ зависи од можноста за нивно искористување, односно од можноста за реализирање на водостопански решенија со кои водите ќе се искористат за покривање на потребите од вода за населението, земјоделството, индустријата и за заштитата на живиот свет.

Со Просторниот план на Република Македонија на територијата на Републиката дефинирани се 15 водостопански подрачја (ВП): „Полог“, „Скопје“, „Треска“, „Пчиња“, „Среден Вардар“, „Горна Брегалница“, „Средна и Долна Брегалница“, „Пелагонија“, „Средна и Долна Црна“, „Долен Вардар“, „Дојран“, „Струмичко Радовишко“, „Охридско - Струшко“, „Преспа“ и „Дебар“. Оваа поделба овозможува пореално да се согледаат расположивите и потребните количини на вода за одреден регион.

Просторот со намена сообраќајни инфраструктури - Локален пат од с. Беловиште до с. Форино, Општина Гостивар се наоѓа во водостопанското подрачје (ВП) „Полог“ кое го опфаќа сливот на реката Вардар, од изворот до водомерниот профил „Радуша“. На ВП „Полог“ припаѓа и сливот на реката Горна Радика чии води се зафатени со хидроенергетскиот систем „Маврово“.

Во сливот на р. Вардар (од изворот до вливот на р. Пчиња, без р. Треска) регистрирани се 19 извори од кои најзначаен е изворот Рашче со штедрост $Q_{\text{ср/год}}=4,15\text{м}^3/\text{сек}$. Од изворот Рашче се водоснабдува градот Скопје и приградските населби во регионот.

За заштита на извориштето Рашче донесена е „Одлука за определување на заштитни зони за заштита на водозафатниот објект извор „Рашче“, мерки за заштита, услови, начин на воспоставување на заштитни зони и картографски приказ“ (Сл.весник на РСМ, бр. 3/21), каде се дефинирани четири заштитни зони:

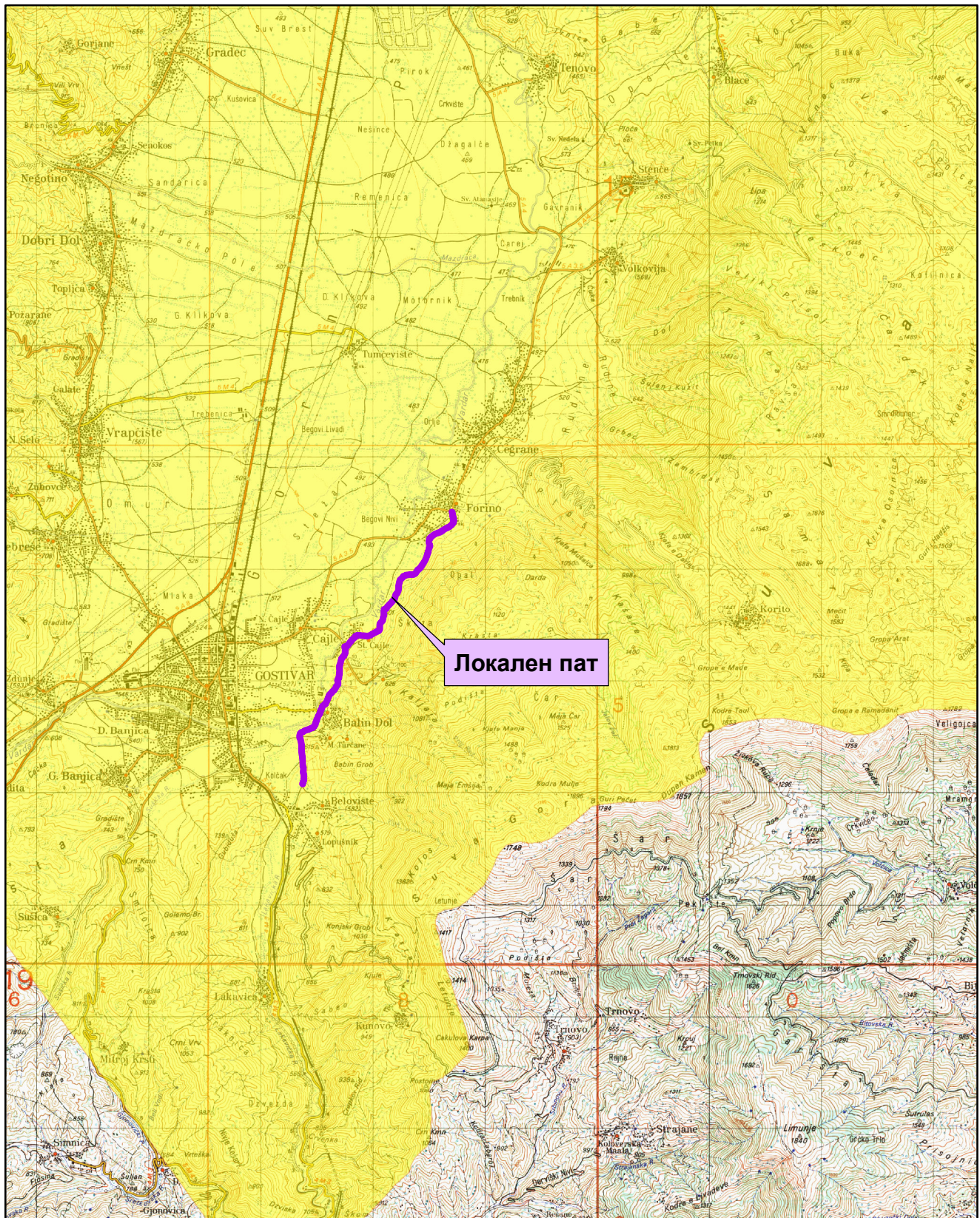
- Прва потесна заштитна зона (зона на строг санитарен надзор);
- Прва поширока заштитна зона;
- Втора заштитна зона (зона на санитарно ограничување);
- Трета заштитна зона (зона на хигиенско епидемиолошко следење и набљудување).

Трасата на локалниот пат се наоѓа во границата на третата заштитна зона (зона на хигиенско епидемиолошко следење и набљудување) на изворот Рашче.

Во третата заштитна зона на изворот се забранува:

- Испуштање на непрочистени отпадни води, нафта и нафтени деривати, киселини и други штетни, опасни и радиоактивни материи;
- Депонирање на отпад надвор од организирани, обезбедени и контролирани депонии;
- Било какви индустриски, хемиски, металуршки и рударски депонии на опасен и штетен отпад;
- Складирање на радиоактивни материи;
- Нерегулиран транспорт и нерегуларно складирање на: киселини, масла, отровни, опасни, штетни материи;

Местоположба на локацијата во однос на границите на заштитните зони на изворот Рашче



Локален пат



- граница на 1-ва потесна з.з. на изворот Рашче
- граница на 1-ва поширока з.з. на изворот Рашче
- граница на 2-ра з.з. на изворот Рашче
- граница на 3-та з.з. на изворот Рашче

- Изградба на септички јами, освен водонепропусни септички јами на локации каде не постои инсталирана канализациска мрежа;
- Неконтролирана сеча на шума;
- Изградба на индустриски комплекси кои во технолошките процеси користат опасни и штетни материи, освен со примена на построги мерки на заштита, исполнување на посебни услови и доколку со стручна експертиза се докаже дека нема да има штетно влијание врз квалитетот на подземните води согласно прописите за животна средина и прописите за безбедност и квалитет на вода за пиење;
- Директно испуштање на отпадните води во отворените водотеци во третата заштитна зона се дозволува само откако ќе бидат пречистени според критериумите за површински водотеци од II класа, согласно критериумите дадени во законските прописи и други плански акти;
- Не треба да се вршати други видови на активности и дејности кои го загрозуваат квалитетот и квантитетот на подземните води;
- Во третата заштитна зона може да се спроведуваат мерки за одгледување, нега и обнова на шумите, пошумување на насади за обнова на шуми и пошумување на голини за заштита од ерозија, од страна на ЈП „Национални шуми“.

Енергетика и енергетска инфраструктура

Од аспект на енергетиката и енергетската инфраструктура со Просторниот план на Р.Македонија се дефинираат состојбите, потребите и начините на задоволување на потрошувачката на разните видови на енергија во Републиката. При тоа приоритет се дава на намалување на увозната зависност на енергенти и енергија, односно задоволување на потрошувачката со домашно производство.

Според статистичките податоци последниве години во Републиката над 30% од потрошената електрична енергија е од увозно потекло за што се одвојуваат големи девизни средства. Зголемената потрошувачка на енергетски горива ја наметнува потребата од подобрувањето на енергетската ефикасност. Европската регулатива “Европа 2020” за паметен, одржлив и сеопфатен развој предвидува мерки за намалување на емисиите на издувни гасови, зголемување на користењето на обновливи извори на енергија и зголемување на енергетската ефикасност. Имплементирањето на овие мерки, ќе придонесе за подобра односно поквалитетна иднина за следните генерации, отворање на нови работни места, а истовремено се обезбедуваат услови за одржлив развој. Со рационално искористување на енергетските извори им се овозможува на идните генерации да имаат ресурси за сопствен раст и развој.

Размената на електрична енергија помеѓу балканските електроенергетски системи (чии земји најчесто се увозници) е многу значаен фактор за натамошниот развој. Електроенергетските системи на балканските земји треба да бидат поврзани со конективни водови кои што нема да преставуваат тесно грло во трансмисија на потребните количини на електрична моќност. Републиката досега има 400 kV конективни водови со Грција (кон Солун и Лерин) и Косово (Косово-Б) и кон Бугарија (Црвена Могила) а во план е градбата на вод кон Албанија. Планираната, со

Просторниот план на РМ, траса на водот од Скопје5 кон Србија е сменета и изграден е водот Штип-Србија.

Низ локацијата со намена сообраќајни инфраструктури - локален пат од с. Беловиште до с. Форино, Општина Гостивар, минува постојниот 110 kV преносен далновод Гостивар-Осломеј поради што при изработка на урбанистичката и проектна документација треба да се почитува: “Мрежните правила за пренос на електрична енергија” (Службен лист на РМ бр.303/2021 год.).

Гасовод

Природниот гас, со сегашната потрошувачка, малку е застапен во енергетскиот сектор во Република С.Македонија. Со негова зголемена употреба се воведува еколошки поприфатливо гориво кое со својот хемиски состав и висока калорична моќ, претставува одлична замена за нафтата, нејзините деривати, јагленот и другите цврсти и течни горива. Природниот гас испушта помалку штетни материи во однос на другите енергенти, заради што аерозагадувањето е сведено на минимум.

Изградениот крак Жидилово-Скопје е дел од меѓународниот транзитен гасоводен систем Русија-Романија-Бугарија-С.Македонија. Се планира во идниот период доизградба на гасоводната мрежа во Републиката и поврзување со мрежите на соседните држави што ќе овозможи зголемување на сигурноста во снабдувањето на сите региони во Државата, но и урамнотежување на потрошувачката во текот на целата година.

При проширувањето и натамошната доизградба на гасоводниот систем се планира да се изгради делница-5 Скопје-Кичево, со што ќе се овозможат поволни услови за развој на гасоводната мрежа во овој регион.

Трасата со намена сообраќајни инфраструктури - Локален пат од с. Беловиште до с. Форино, Општина Гостивар се сече со траса на планираниот магистрален гасовод на делница Скопје-Кичево, заради што при изработка на урбанистичката и проектна документација треба да се почитуваат позитивните закони и правилници.

Население

Утврдувањето на концептот на просторната организација, уредувањето и користењето на територијата на Републиката, а во контекст на тоа и стопанската структура, зависи од развојот, структурните промени и просторната дистрибуција на населението.

Врз основа на прогноза за бројот, структурата, темпото на растежот, критериумите за разместување и подвижноста, треба да се покаже просторно-временската компонента на остварување на идната организација и уредување преку демографскиот аспект.

Демографските проекции, кои на планирањето му даваат нова димензија, покажуваат или треба да покажат, како во иднина ќе се формира населението, неговиот работен контингент (работна сила) и домаќинствата и како треба да придонесат кон сестрано согледување на идната состојба на населението како произведен дел, потрошувач и управувач - креатор.

Тргнувајќи од определбата дека **популациската политика преку систем на мерки и активности** треба да влијае врз природниот прираст, се оценува дека за обезбедување на плански развој и излез од состојбата на неразвиеност се наметнува водењето активна популациска политика во согласност со можностите на социо-економски развој на Републиката. Во овие рамки треба да се води единствена популациска политика со диференциран пристап и мерки по одделни подрачја, со цел да се постигне **оптимализација во користењето на просторот и ресурсите**, хуманизација на условите за семејниот и општествениот живот на населението, намалување на миграциите, како и создавање на услови за порамномерен регионален развој на Републиката.

Како демографска рамка, населението е значајна категорија која треба да се има во предвид при апроксимацијата на потенцијалните работни ресурси и потенцијалните потрошувачи и корисници на сите видови услуги.

Урбанизација и мрежа на населби

Урбанизацијата како сложен, динамичен процес треба да претставува основна рамка и влијателен фактор во насочувањето на долгорочниот просторен развој на Република Северна Македонија. Под поимот урбанизација се подразбира во прв ред развој на градовите изразен со порастот на нивното население, социјалните и политички функции и во изградбата и уредување на нивните просторно физички структури. Во поширока смисла урбанизацијата го опфаќа и развојот на руралните населби и простори кој е резултат на промените кои водат кон намалување на разликите помеѓу градот и селото.

Ваквите и слични иницијативи на соодветен начин се вградени во дел од основните цели на урбанизацијата и развој и уредување на селските населби, дефинирани во Просторниот план на Р. Македонија и тоа:

- зголемување на нивото на функционална и комунална опременост уреденост на селските населби и зголемена ефикасност во сообраќајното поврзување на селските населби и руралниот простор со цел намалување на комуникациската изолираност на селото;
- подобрување на локалната сообраќајна инфраструктура;
- ефикасна комуникациска поврзаност со центрите од повисоко ниво;
- зачувување и унапредување на природните вредности и еколошки атрибути и афирмирање на културолошките особености и вредности.

Реализацијата на документацијата со намена сообраќајни инфраструктури - Локален пат од с. Беловиште до с. Форино, Општина Гостивар, би требало да предизвика позитивни импулси и ефекти врз целото непосредно окружување од аспект на повисока организација, инфраструктурна опременост и уреденост на просторот со максимално почитување и вградување на нормативите и стандарди за заштита на животната средина.

Домување

Во планските определби и насоки на Просторниот план од аспект на организација на домувањето како една од основните функции на населбите, е применета концепцијата на полицентричен развој која го третира домувањето како

посебен тип на развоен ресурс, што е особено битно за неразвиените подрачја како нови центри на развој. Суштината на овој пристап е што најмобилен елемент станува технологијата, а не работната сила.

Основните цели на Просторниот план во областа на домувањето се во функција на оптимална проекција на станбениот простор, а се однесуваат на: обезбедување стан за секое домаќинство, подобрување на станбениот стандард, изградба на адекватна инфраструктура во функција на поквалитетен стандард на домување, асеизмичност во градбата, замена на субстандардниот станбен фонд и изнаоѓање модуси и дефинирање на критериуми за надминување на појавата на бесправна изградба.

Реализацијата на документацијата со намена сообраќајни инфраструктури - Локален пат од с. Беловиште до с. Форино, Општина Гостивар, ќе овозможи поквалитетен стандард на домување во населбата од непосредната околина преку подобрување на инфраструктурна опременост (сообраќајна) во овој дел на регионот.

Јавни функции

Организацијата на **јавните функции** е директно поврзана со планирањето и уредувањето на населбите и зависи од типот на населбата, нејзиното место и улога во хиерархијата на населбите и соодветното ниво на централитет.

Концепцијата на организација на јавните функции се надополнува и усогласува со промените во политичко-институционалниот систем на државата, како и со новите тенденции и праксата на организирање и финансирање на овие дејности. Мотивите, интересите и инвестиционите критериуми на приватните инвеститори, различните фондации, ќе бидат значајни за организирање на јавните функции во одделни подрачја.

На предложената траса за сообраќајни инфраструктури - Локален пат од с. Беловиште до с. Форино, Општина Гостивар, нема организација на јавни функции (образование, култура, здравство, спорт и рекреација), што значи дека се исклучени и можностите за било каков конфликт помеѓу два типа на функции.

Сообраќај и врски

Комуникациската мрежа на Република С.Македонија, сочинета од повеќе комуникациски потсистеми, е етаблирана преку *системот за сообраќај и врски* врз чија основа, помеѓу другото, се темели и организацијата на просторот на државата. Комуникациските системи во Републиката, кои се од особено значење за развојот на стопанските активности, се очекува да се подобруваат, унапредуваат и да се развиваат во две насоки на развој на комуникациите:

- екстерното поврзување на државата (стратешки коридори);
- интерното поврзување во државата (регионални и локални потреби).

Основа за *екстерното поврзување* на државата се дефинираните комуникациски коридори согласно меѓународните конвенции и препораки, што воедно се и основа за ориентација кон европските и балканските определби за економски и технолошки комуникации, што е од особено значење за извозот.

Основата за *интерното поврзување* во државата односно планирање и развој на патната мрежа на Државата се базира на категоризација на патиштата, на стратешки дефинирани меѓународни коридори за патен сообраќај, на досега изградената европска патна мрежа-ТЕМ со “Е” ознака на патиштата, на досега изградената магистрална и регионална патна мрежа, како и на определбите од долгорочната стратегија за развој.

Мрежата на патишта “Е” ознака што ги дефинира меѓународните коридори за патен сообраќај низ Републиката се: *E-65, E-75, E-850, E-871*.

Според Просторниот план на Република Македонија, автопатската и магистрална патна мрежа релевантна за предметниот простор е:

- *E-65* што се поклопува со делови од магистралните патишта М-3, М-4 и М-5 - (СР-Блаце-Скопје-Тетово-Кичево-Требеништа-Охрид-Битола-Меџитлија-ГР) - коридор за патен сообраќај во насока север-југ;
- *М-4* - (АЛ-Ќафа Сан-Струга-Кичево-Скопје-Миладиновци-М-1).

Врз основа на „Одлуката за категоризација на државните патишта“ овој магистрален патен правец се преименува со ознаката:

- *A2* - Граница со Бугарија - ГП Деве Баир - Крива Паланка - Страцин - Романовце - Куманово - Миладиновце - обиколница Скопје - Тетово - Гостивар - Кичево - Требениште - Струга - граница со Албанија - ГП Ќафасан.

Во идната патна мрежа на Републиката, основните патни коридори ќе ги следат веќе традиционалните правци во насока север-југ (коридор 10), односно исток-запад (коридор 8), што се вкрстосуваат во просторот помеѓу градовите: Скопје, Куманово и Велес. На тој начин дел од магистралните патишта во Републиката ќе формираат три основни патни коридори, што треба да се изградат со технички и експлоатациони карактеристики компатибилни со системот на европските автопатишта (ТЕМ):

- север-југ: М-1 (Србија - Куманово - Велес - Гевгелија - Грција),
- исток-запад: М-2 и М-4 (Бугарија-Крива Паланка-Куманово-Скопје-Тетово-Струга-Албанија и крак Скопје - Србија),
- исток-запад: М-5 (Бугарија - Делчево - Кочани - Штип - Велес - Прилеп - Битола - Ресен - Охрид- Требеништа - М4 (крак Битола - граница со Грција).

На автопатската и магистралната патна мрежа се надоврзуваат *регионалните патишта*, што заедно со локалните категоризирани патишта ќе ја сочинуваат патната мрежа на Републиката.

Релевантен регионален патен правец за предметната локација, според Просторниот план на Република Македонија, влегува во групата на регионални патишта “Р2” и е со ознака:

- *R2233* - (Гостивар-врска со А2 –Чеграње-клучка Тетово запад -врска со А2-Бревница).

Динамиката за реализација на мрежата, што ќе овозможи целосно опслужување на Републиката, ќе биде во функција на сообраќајните потреби (очекуваниот обем на сообраќајот), потребите за интеграција во европскиот патен систем, како и економската моќ на државата, а трасите на меѓународните и

магистралните патишта, задолжително ќе поминуваат надвор од населените места и се предлага да се решаваат со денивелирано вкрстосување со останатата патна мрежа.

При изработка на планската документација од аспект на безбедноста во Патниот сообраќај, да се почитуваат Законот за јавни патишта, законската регулатива во делот на “заштитната зона на патот” согласно Законот за јавни патишта, како и важечките Законски и подзаконски акти кои ја допираат оваа област.

Железнички сообраќај: Концепцијата за развој на железничкиот систем базира на потребата за модернизација и проширување на железницата во целина, како и поврзување на железничката мрежа на Републиката со соодветните мрежи на Република Бугарија и Република Албанија.

Железничката мрежа на Републиката, во планскиот период, треба да ја сочинуваат: магистрални железнички линии од меѓународен карактер, регионални линии и локални линии.

Магистрални железнички линии од меѓународен карактер:

- СР- Табановце-Скопје-Гевгелија-ГР..... 213,5 km
- СР - Блаце-Скопје31,7 km
- СР -Кременица-Битола-Велес.....145,6 km
- БГ -Крива Паланка-Куманово84,7 km
- АЛ-Струга-Кичево-Скопје.....143,0 km

Покрај постојните врски Табановце и Блаце на север, односно Гевгелија и Кременица на југ, ќе се изврши и соодветно поврзување на исток кон Република Бугарија, односно на запад кон Република Албанија, со што ќе се овозможи целосно интегрирање на македонскиот железнички систем со соодветните системи на соседните држави.

Во планскиот период меѓудругото, се очекува развој на интегралниот транспорт, односно техничко-технолошкото доопремување на Македонските железници за извршување на задачите и за вклучување во меѓународниот сообраќај, што е во согласност со стратегијата на развојот на железничкиот сообраќај и со реалните можности на Државата.

Според Просторниот план на Република Македонија, железничката мрежа релевантна за предметниот простор е во групата на магистрални железнички линии од меѓународен карактер:

- АЛ-Струга-Кичево-Скопје.....143,0 km

Воздушен сообраќај: Воздушните патишта во Државата се интегрален дел од европската мрежа на воздушни коридори со ширина од 10 наутички милји во кои контролирано се одвиваат прелетите над територијата на државата.

Примарната аеродромска мрежа треба да ја сочинуваат вкупно 4 аеродроми за јавен воздушен сообраќај, и тоа во Скопје, Охрид, Струмица и Битола. Аеродромот во Скопје е оспособен за прием и опрема на интерконтинентални авиони, аеродромот во Охрид е реконструиран во повисока-II категорија, а новите

аеродроми што се предвидуваат во Струмица и Битола се предвидени да бидат со доминантна намена за карго транспорт на стоки.

Секундарната аеродромска мрежа се предлага да ја сочинуваат сегашните 5 реконструирани и технички доопремени спортски аеродроми и вкупно 15 аеродроми за стопанска авијација, од кои 7 нови. Покрај тоа треба да се уредат и околу 20 терени за дополнителен развој на воздухопловниот спорт и туризам во согласност со меѓународните прописи за ваков вид на аеродроми.

Радиокомуникациска мрежа и антенски системи

Радиокомуникациска мрежа е јавна електронска комуникациска мрежа со која се обезбедува емитување, пренос или прием на знаци, сигнали, текст, слики и звуци или други содржини од каква било природа преку радиобранови. Основни елементи на примопредавателниот систем се: антените, антенските столбови, водови, засилувачи и друго.

Јавните електронски комуникациски мрежи треба да се планираат, поставуваат, градат, употребуваат и слично под услови утврдени со Законот за електронските комуникации, прописите донесени врз основа на него, прописите за просторно и урбанистичко планирање и градење, прописите за заштита на животната средина, нормативите, прописите и техничките спецификации содржани во препораките на Европската Унија.

Изложеноста на јавноста на нејонизирачко електромагнетно зрачење со пуштањето во работа на антенски систем не треба да ги надминува вредностите пропишани со Упатството за гранични вредности при изложеност на нејонизирачко зрачење издадено од Меѓународна комисија за заштита од нејонизирачко зрачење (ICNIRP – International Commission on Non-Ionizing Radiation Protection). Агенцијата за електронски комуникации врши контрола со мерење на нејонизирачкото електромагнетно зрачење, со цел да ја утврди усогласеноста на антенските системи со граничните вредности.

Оператори на мобилната телефонија во Републиката се: М-Телеком, А1 Македонија, Телекабел и Лајкамобајл. Тие во своите секојдневни развојни активности вршат:

- Квалитетно мрежно покривање со мобилен сигнал на:
 - региони, општини, населени места,
 - подрачја од јавен интерес (културно-историски, спортски, стопански, индустриски, погранични зони и др.),
 - сообраќајна и транспортна инфраструктура.
- Подготовка на проекти за развој на мрежата согласно постоечката инфраструктура на теренот.
- Усогласување на развојните планови со одделни институции на државата (министерства, управи и сл.).

Целиот овој регион, покриени се со сигнал на мобилна телефонија на мобилните оператори.

Кабелска електронска комуникациска мрежа - се користи за дистрибуција на јавни електронски комуникациски услуги до крајниот корисник. Пристапниот дел на мрежата е изграден од кабли (од бакарни парици, коаксијални, хибридни

коаксијално-оптички и/или оптички) и придружни дистрибутивни и изводни точки: канали, цевки, кабелски окна/шахти, надворешни ормари и др.

Јавната кабелска електронска комуникациска мрежа и придружните средства треба да се планираат, проектираат, поставуваат и градат на начин кој нема да ја попречува работата на другите електронски комуникациски мрежи и придружни средства, како ни обезбедувањето на другите електронски комуникациски услуги.

Изградбата на јавните електронски комуникациски мрежи и придружни средства треба да се обезбеди:

- заштита на човековото здравје и безбедност,
- заштита на работната и животната средина,
- заштита на просторот од непотребни интервенции,
- заштита на инфраструктурата на изградените јавни електронски комуникациски мрежи,
- унапредување на развојот и поттикнување на инвестиции во јавните електронски комуникациски мрежи со воведување на нови технологии и услуги, а особено со воведување на следни генерации на јавни електронски комуникациски мрежи.

АД “Македонски Телекомуникации” и останатите оператори за своите корисници обезбедуваат широк опсег на услуги како што се: говорни услуги (вклучувајќи услуги со додадена вредност), услуги за пренос на податоци, пристап до Интернет, мобилни комуникациони услуги, јавни говорници и др. Комуникациските услуги се обезбедуваат врз основа на добро воспоставената електронска комуникациска мрежа со примена на најсовремени технологии.

Телефонските корисници во ова подрачје во електронско комуникацискиот сообраќај приклучени се преку телефонската централа во Гостивар.

Операторите на јавна кабелска електронска комуникациска мрежа треба да обезбедат можност за широкопојасен пристап до услуги (broadband) со големи брзини на: 100% од домаќинствата покриени со мрежата на операторот со можност за пристап до јавната комуникациска мрежа со брзина на пренос од 30 Mbps и најмалку 50% од домаќинствата покриени со мрежата на операторот со можност за пристап до јавната комуникациска мрежа со брзина на пренос од 100 Mbps.

Индустија

Развојот и просторната разместеност на индустријата претставува значаен фактор и движечка сила за поттикнување на развојот на вкупната економија и модернизација на областите од стопанскиот и општествениот живот. Ефикасното и успешно спроведување на насоките и определбите за поттикнување на развојот на индустриските дејности и нивно рационално разместување во просторот ги детерминираат позитивните промени и во другите сегменти на економијата: пораст на вработеноста, зголемување на бруто домашниот производ, подобрување на животниот стандард и др.

Со планскиот и организиран начин на ширењето на инфраструктурата и создавањето на други погодни услови за локација на производни капацитети, се

обезбедуваат основи врз кои може да се очекува остварување просторна разместеност на индустријата, преку моделот на концентрираната дисперзија.

Факторите за развој како што е инфраструктурата, прометните врски, пазарот и другите расположиви ресурси, овозможуваат остварување на определбите предвидени со Просторниот план на Република Македонија за дисперзија на индустријата во планскиот период и за локација на индустриските капацитети во просторот околу градовите и општо во поширокиот рурален простор. При тоа треба да се има во предвид определбата во планскиот просторен развој на индустријата за примена на принципите на заштита на животната средина и одржлив локален и национален развој.

Заштита на животната средина

Анализата на влијанијата врз животната средина, како превентива, има за цел да ги идентификува можните проблеми, да ги рационализира трошоците и да направи оптимален избор на мерките за заштита на животната средина. За разлика од “пасивниот” пристап, со кој се применуваат заштитни мерки по настанатиот проблем, што претставува финансиско оптоварување на производителите, давачите на услуги и општеството во целост, превентивната заштита на животната средина се трансформира во елемент на развој и појдовна основа за глобалното управување со животната средина засновано на принципите на одржливиот развој. Одржувањето на континуитет во следењето на состојбите во медиумите и областите на животната средина, дава претстава за трендот на промени кои настанале во текот на подолг временски период на анализираното подрачје, како основа за планирање и предвидување на промените кои би можело да се очекуваат во животната средина во временската рамка на која се однесува планскиот документ.

Анализите на начинот на изведба, активностите кои би се одвивале на просторот со намена сообраќајни инфраструктури - локален пат од с. Беловиште до с. Форино, Општина Гостивар, и активностите кои би се превземале во насока на одржување во текот на експлоатациониот период, овозможуваат утврдување на изворот на евентуалните негативни влијанија врз животната средина во текот на двете фази.

Во периодот на изградба на локален пат од с. Беловиште до с. Форино, Општина Гостивар, земјаните активности ќе бидат главен извор на негативно влијание врз животната средина. Во оваа фаза се вклучени следните активности:

Подготвителни активности: во кои се вбројуваат расчистување на локацијата, отстранување на вегетацијата и подготовка на тлото;

Градежни активности: во кои се вбројуваат земјаните активности (усеци, насипи, ископи или набивање на земјиштето и др.) и истите се однесуваат на сите елементи на изведба.

Во тек на експлоатациониот период, редовните активности и активностите кои се превземаат во интервентни случаи (инспекција, поправки, замена на делови и сл.) би можеле да имаат негативно влијание врз животната средина. Времените објекти (кампови) кои би служеле како место во кое би престојувале работниците во периодот на извршување и спроведување на активностите, исто така претставуваат потенцијален извор на загадување на животната средина.

Влијанија врз животната средина се одразуваат преку специфичните промени што се јавуваат во сите медиуми на животната средина. Промената на условите само во еден медиум може да предизвика промена во сите останати.

Со цел да се обезбеди заштита и унапредување на животната средина на предметниот простор со намена сообраќајни инфраструктури - локален пат од с. Беловиште до с. Форино, Општина Гостивар, потребно е да се почитуваат одредбите пропишани во законската регулатива од областа на заштита на животната средина и подзаконските акти донесени врз нивна основа.

Предметната локација се наоѓа во III заштитна зона на изворот Рашче, заради што треба да се почитуваат одредбите пропишани во Одлуката за определување на заштитни зони за заштита на водите за водозафатниот објект извор “Рашче”, мерки за заштита, услови, начин на воспоставување на заштитните зони и картографски приказ (“Службен весник на РСМ”, број 3/21), кои се однесуваат на оваа зона.

При реализација на предвидените активности на терен да се внимава да не дојде до искористување на земјиштето на начин и обем со кој би се загрозиле неговите природни вредности. Потенцијалната ерозија на земјиштето треба да се спречи со што е можно побрзо завршување на земјените работи и ископувања и нивно покривање со вегетација. Озеленување на површините во непосредна близина на трасата (со автохтони видови), со цел да се добие разновиден и богат пејзаж во една просторно - естетска и функционална целина.

Да се превземат активности за намалување на бучавата и вибрациите од опремата, со цел да се избегнат негативните ефекти од бучавата и да се почитуваат пропишаните гранични вредности за дозволено ниво на бучава во животната средина.

Помошните и пратечките градежни објекти (магаџински објекти за материјали, алати и гориво, и други помошни објекти), кои ќе се користат во фазата на изградба на локален пат, треба да бидат лоцирани на поголеми растојанија од коритата на водотеците и површините под шуми, квалитетни земјоделски површини, населени места и заштитено и предложено за заштита природно наследство.

Да се следи и контролира присуството на загадувачки материи во воздухот со цел да се одржи квалитетот на воздухот во граници на дозволените нивоа на емисии.

Да се спроведе организирано управување со отпадот со цел да се минимизира негативното влијание врз животната средина, животот и здравјето на луѓето. Создавачот и/или поседувачот на отпадни материи и емисии ги сноси сите трошоци за санација на евентуално предизвиканите нарушувања во животната средина.

Да се избегне губење, модификација и фрагментација на живеалиштата и прекумерно искористување на природните богатства, со цел да се намалат или целосно елиминираат негативните последици врз стабилноста на екосистемите.

Заштита на природно наследство

Од областа на **заштита на природата** (природното наследство, природните реткости и биолошката и пределската разновидност), документацијата за предметниот простор треба да се усогласи со Просторниот план на Република Македонија, врз основа на режимот за заштита, ќе се организира распоред на активности и изградба на објекти кои ќе се усогласат со барањата кои ги поставува одржливото користење на природата и современиот третман на заштитата.

Особено внимание при заштита на природата, треба да се посвети на начинот, видот и обемот на изградбата што се предвидува во заштитените простори за да се одбегнат или да се надминат судирите и колизиите со инкомпатибилните функции. За таа цел е неопходно почитување на следните принципи:

- Оптимална заштита на просторите со исклучителна вредност;
- Зачувување и обновување на постојната биолошка и пределска разновидност во состојба на природна рамнотежа;
- Обезбедување на одржливо користење на природното наследство во интерес на сегашниот и идниот развој, без значително оштетување на деловите на природата и со што помали нарушувања на природната рамнотежа;
- Спречување на штетните активности на физички и правни лица и нарушувања во природата како последица на технолошкиот развој и извршување на дејности, односно обезбедување на што поповолни услови за заштита и развој на природата;
- Рационална изградба на инфраструктурата;
- Концентрација и ограничување на изградбата;
- Правилен избор на соодветна локација.

Согласно законската регулатива од областа на заштита на природата и подзаконските акти донесени врз нивна основа, потребно е внесување на мерки за заштита на природата при планирањето и уредувањето на просторот и истите треба строго да се почитуваат.

Согласно Студијата за заштита на природното наследство, изработена за потребите на Просторниот план на Република Македонија, на просторот со намена сообраќајни инфраструктури - Локален пат од с. Беловиште до с. Форино, Општина Гостивар, нема регистрирано ниту евидентирано природно наследство.

Доколку при изработка на документацијата за предметниот простор или при уредување на просторот се дојде до одредени нови сознанија за природно наследство кое би можело да биде загрозено со урбанизацијата на овој простор, потребно е да се предвидат мерки за заштита на природното наследство:

- Утврдување на границите и означување на сите објекти кои би можеле да бидат предложени и прогласени како природно наследство;
- Забрана за вршење на какви било стопански активности кои не се во согласност со целите и мерките за заштита утврдени со правниот акт за прогласување на природното добро или Просторниот план за подрачје со специјална намена;

- Магистралната и останатата инфраструктура (надземна и подземна) да се води надвор од објектите со природни вредности, а при помали зафати потребно е нејзино естетско вклопување во природниот пејзаж;
- Воспоставување на мониторинг, перманентна контрола и надзор на објектите со природни вредности и преземање на стручни и управни постапки за санирање на негативните појави;
- Воспоставување на стручна соработка со соодветни институции во окружувањето;
- Почитување на начелата за заштита на природата согласно Законот за заштита на природата.

Заштита на културното наследство

Во своето милениумско постоење, човековата цивилизација од праисторијата до денес, на територијата на нашата држава, оставила значајни траги од вонредни културни, историски и уметнички вредности кои го потврдуваат постоењето, континуитетот и идентитетот на македонскиот народ на овие простори.

Просторниот аспект на недвижното културно наследство е предмет на анализа во корелација со долгорочната стратегија на економски, општествен и просторен развој, односно стратегија за зачувување и заштита на тоа наследство во услови на пазарно стопанство.

Републичкиот завод за заштита на спомениците на културата, за потребите на Просторниот план на Републиката, изготви Експертен елаборат за заштита на недвижното културно наследство во кој е даден Инвентар на недвижното културно наследство од посебно значење.

Инвентарот содржи список на регистрирани и евидентирани недвижни културни добра, што подразбира список на недвижните предмети со утврдено својство споменик на културата, односно на недвижните предмети за кои основано се претпоставува дека имаат споменично својство. Тоа се: археолошки локалитети, цркви, манастири, џамии, бањи, безистени, кули, саат кули, турбиња, мавзолеи, конаци, мостови, згради, куќи, стари чаршии, стари градски јадра и други споменици со нивните имиња, локации, блиските населени места, период на настанување и општините во кои се наоѓаат спомениците.

Согласно постоечката законска регулатива, видови на недвижно културно наследство се: споменици, споменични целини и културни предели.

На подрачјето на катастарската општина Форино има евидентирани недвижни споменици на културата (Експертен елаборат):

- Археолошки локалитет “Глаица”, Форино, доцноримски период;
- Археолошки локалитет “Калдрма” (Селиште), Форино, доцен среден век;
- Археолошки локалитет “Леска”, Форино, доцен среден век;
- Археолошки локалитет “Рудина”, Форино, доцноримски период (3-4 век);
- Археолошки локалитет “Сред Село”, Форино, доцен среден век;
- Археолошки локалитет “Томебрес Речиси” (Тумба), Форино, железно време;
- Археолошки локалитет “Чангрилија”, Форино, доцен среден век.

На подрачјето на катастарската општина Чајле, има евидентирани недвижни споменици на културата (Експертен елаборат):

- Археолошки локалитет “Ветва Црква”, Чајле, доцен среден век;
- Археолошки локалитет “Градиште” (Калаја), Чајле, железен-римски период;
- Археолошки локалитет “Рудина”, Чајле, доцен среден век.

На подрачјето на катастарската општина Балин Дол, има евидентирани недвижни споменици на културата (Експертен елаборат):

- Археолошки локалитет “Марена”, Балин Дол, антички период;
- Археолошки локалитет “Папрадиште”, Балин Дол, римски период.

На подрачјето на катастарската општина Мало Турчане, нема евидентирани недвижни споменици на културата (Експертен елаборат).

На подрачјето на катастарската општина Беловиште има евидентирани недвижни споменици на културата (Експертен елаборат):

- Археолошки локалитет “Копач”, Беловиште, раноримски период;
- Археолошки локалитет “Св.Спас”, Беловиште, 3-4 век.

Во Археолошката карта на Република Македонија¹, која ги проучува предисториските и историските слоеви на човековата егзистенција, од најстарите времиња до доцниот среден век, на анализираното подрачје на катастарските општини евидентирани се следните локалитети:

КО Форино–Глаица, населба од доцноантичко време; Калдрма, средновековна населба; Леска, средновековна населба; Рудина, населба и некропола од доцноантичко време, Селиште, средновековна населба, Томе Брез-Тумба, некропола-тумули од железно време.

КО Чајле-Ветва Црква –средновековна црква и некропола; Градиште-Каља, утврдена населба од железно и од доцноантичко време; Јурија-Рудина, средновековна населба.

КО Балин Дол-Марена, населба од доцноантичко време; Папрадиште, населба од римско време.

На подрачјето на катастарската општина Мало Турчане, нема евидентирани недвижни споменици на културата.

КО Беловиште–Копач, населба од римското време; Св. Спас, вила рустика од доцноантичкото време.

Според Просторниот план на Р. Македонија, најголем број на цели се однесуваат на третманот и заштитата на културното наследство во плановите од пониско ниво.

При изработка на планска документација од пониско ниво, да се утврди точната позиција на утврдениот локалитет со културно наследство и во таа смисла да се применат плански мерки за заштита на недвижното наследство:

- задолжителен третман на недвижното културно наследство во процесот на изработката на просторните и урбанистичките планови од пониско ниво заради обезбедување на плански услови за нивна заштита, остварување на нивната културна функција, просторна интеграција и активно користење на спомениците на културата за соодветна намена, во туристичкото стопанство, во малото стопанство и услугите, како и во вкупниот развој на државата;
- планирање на реконструкција, ревитализација и конзервација на најзначајните споменички целини и објекти и организација и уредување на

¹ МАНУ Скопје, 1996 г.

контактниот, околниот споменичен простор заради зачувување на нивната културно - историска димензија и нивна соодветна презентација;

- измена и дополнување на просторните и урбанистичките планови заради усогласување од аспект на заштитата на недвижното културно наследство.

Културното недвижно наследство во просторните и урбанистички планови треба да се третира на начин кој ќе обезбеди негово успешно вклопување во просторното и организационо ткиво на градовите и населените места или пошироките подрачја и потенцирање на неговите градежни, обликовни и естетски вредности.

Туризам и организација на туристички простори

Туризмот и угостителството со својата основна функција-прифаќање, сместување и истовремено задоволување на голем број разновидни барања и желби на туристите, влијае како врз вкупната економија и развојот на одредена средина, а исто така има изразено влијание и врз просторот во кој ја обавува дејноста. Туризмот со своето мултиплицирано влијание во процесот на стопанисување, посредно и непосредно, ги вклучува и другите гранки и дејности во вкупната понуда на туристичкиот пазар. Ова, пред се, се однесува на угостителството, трговијата, сообраќајот, занаетчиството, здравството и на разни други видови услуги. Исто така, преку туризмот се нудат и се продаваат и нематеријални вредности, како што се: разни информации, обичаи, фолклор, забава, спортско-рекреативни активности и слично.

Врз основа на комплексно согледаните природни и создадени услови и ресурси по обем, квалитет, распространетост или уникатност, функционалност, атрактивност и степен на активираноста, на територијата на РС Македонија како посебни целини може да се издвојат следните видови на туристички потенцијали: водените површини, планините, бањите, целините и добрата со природно и културно наследство, транзитните туристички правци, градските населби, ловните подрачја и селата.

Согласно со основните долгорочни цели, концептот и критериумите за развој и организација на туристичката понуда, во Републиката се дефинирани вкупно 10 туристички региони со 54 туристички зони.

Предметната локација припаѓа на Шарско - Полошки туристички регион со утврдени 3 туристички зони и 14 туристички локалитети и е дел од простори коишто имаат национално туристичко значење. Низ ова подрачје минува транзитен туристички коридор.

Заштита од воени разурнувања, природни и техничко-технолошки катастрофи

Согласно Просторниот план на Република Македонија, предметната локација за условите за планирање на просторот со намена сообраќајни инфраструктури - Локален пат од с. Беловиште до с. Форино, Општина Гостивар, се наоѓа во индиректно загрозувани простори од воени дејства.

Индиректно загрозувани простори од воени дејства се ридско-планински и субпланински простори, кои се наоѓаат во непосредна близина на просторите со висок степен на загрозуваност (самите не се директно изложени на борбени

дејства) или во близина на просторите за формирање слободна територија, поради што се погодни за принуден и повремени престој на борбените единици, евакуираното население и др.

Согласно со Законот за заштита и спасување, задолжително треба да се применуваат мерките за заштита и спасување кои опфаќаат урбанистичко-технички и хуманитарни мерки.

При изработка на планската документација од областа на заштитата и спасувањето задолжително да се применуваат важечките Законски и подзаконски акти кои ја допираат оваа област, а се применуваат во процесот на планирање и уредување на просторот.

Сеизмичките појави - земјотресите се доминантни природни непогоди во Државата, кои можат да имаат катастрофални последици врз човекот и природата. Присутни се низ вековите, на десет сеизмички жаришта во земјата или во нејзината поблиска и поширока околина. Земјотресите со умерени магнитуди ($M < 6,0$) можат да предизвикаат сериозни разурнувања, бидејќи традиционално градените објекти, особено во руралните средини, не можат да ги издржат овие земјотреси без значителни оштетувања. Историските податоци покажуваат дека силните земјотреси генерирани на територијата на државата се проследени и со појава на колатерални хазарди (ликвификација, одрони, свлечишта, пукнатини, раседници, померувања), со доминантни одрони и свлечишта, што уште повеќе ги зголемува негативните последици на земјотресите.

Во досегашниот просторен развој на Републиката, природните богатства, географските, морфолошките и другите погодности имале доминантно влијание врз изградбата и уредувањето на нејзината територија, без оглед на присутните сеизмички ризици. Тоа создава конфликтна ситуација во која најголемите градови, најголем број на населението, индустриските капацитети и најзначајните комуникации, како што се коридорите север - југ и исток - запад, се лоцирани во зоните со најголема сеизмичност (интензитет од VII – X степени на МКС -64).

Локацијата за која се наменети условите за планирање на просторот се наоѓа во зона со **VIII степени по Меркалиевата скала на очекувани земјотреси.**

Намалување на сеизмичкиот ризик може да се изврши со задолжителна примена на нормативно - правна регулатива, со која се уредени постапките, условите и барањата за постигнување на технички конзистентен и економски одржлив степен на сеизмичка заштита, кај изградбата на новите објекти.

Во инвестиционите проекти треба да се разработат мерките за заштита на човекот, материјалните добра и животната средина од природни катастрофи.

Неопходно е перманентно ажурирање на плановите за заштита од елементарни непогоди, кои согласно законските обврски постојат за целата територија на државата, поради присутниот сеизмички хазард, како и изложеноста на други природни катастрофи. Со реализација на наведените приоритети се создаваат реални услови за успешна инженерска превенција и намалување на сеизмичкиот ризик на територијата на целата Држава, односно за ефикасен менаџмент на ефектите и вонредните состојби предизвикани од силните сеизмички сили.

За успешно функционирање на заштитата од природни и елементарни катастрофи во процесот на урбанистичко планирање потребно е да се преземат соодветни мерки за заштита од пожари, односно евентуалните човечки и материјални загуби да бидат што помали во случај на пожари.

Во однос на диспозицијата на противпожарната заштита, предметната локација во случај на пожар ќе ја опслужуваат противпожарни единици од **градот Гостивар**.

Во процесот на планирање потребно е да се води сметка за конфигурацијата на теренот, степен на загрозеност од пожари и услови кои им погодуваат на пожарите: климатско-хидролошките услови, ружата на ветрови и слично кои имаат влијание врз загрозеност и заштита од пожари.

Заради поуспешна заштита во урбанистички планови се превземаат низа мерки за отстранување на причините за предизвикување на пожари, спречување на нивното ширење, гаснење и укажување помош при отстранување на последиците предизвикани со пожари, кои се однесуваат на:

- изворите за снабдување со вода, капацитетите на водоводната мрежа и водоводните објекти кои обезбедуваат доволно количество вода за гаснење на пожари;
- оддалеченоста меѓу зоните предвидени за станбени и јавни објекти и зоните предвидени за индустриски објекти и објекти за специјална намена за сместување лесно запаливи течности, гасови и експлозивни материји;
- широчината, носивоста и проточноста на патиштата со кои ќе се овозможи пристап на противпожарни возила до секој објект и нивно маневрирање за време на гаснење на пожарите.

Заштитата од пожари опфаќа мерки и дејности од нормативен, оперативен, организационен, технички, образовно-воспитен и пропаганден карактер, кои се уредени со Законот за заштита и спасување, како и Уредбата за спроведување на заштитата и спасувањето од пожари.

При појава на природни стихии, како што се **поплавите**, секое организирано општество превзема активни и пасивни мерки за организирана одбрана.

Појавата на **поплави** првенствено е поврзана со природните езера и хидрографската мрежа, но најчестиот вид на поплави и најголемата опасност од нив, сепак, доаѓа од поројните водотеци. Согласно со ова за донесување на брзи, исправни и ефикасни одлуки неопходно е да се располага со:

- однапред разработен план;
- сигурни информации за состојбата во загрозеното подрачје;
- сигурни прогностички информации за очекуваните сосотојби.

Од метеоролошки појави со карактеристики на елементарни непогоди се манифестираат појавата на град, луњени ветрови и магли.

Едно од можните и неопходно потребни превентивни мерки за заштита од техничко - технолошки катастрофи е планирањето, кое преку осознавање и анализа на состојбите и опасностите од можните инциденти, во одржувањето на инсталациите и опремата, треба да создаде прифатлив однос кон животната средина.

Потребна е доследна примена на основните методолошки постапки за планирање и уредување на просторот:

- оценка на состојбите на природните компоненти на животната средина и степенот на загрозеност од појава на технички катастрофи;
- оценка на оптовареноста на просторот со технолошки системи со одредено ниво на ризик;
- анализа на меѓусебната зависност на природните услови и постојните технолошки системи;
- дефинирање на нивото на постојниот ризик при редовна секојдневна работа на технолошките системи и при појавата на инцидентни случаи;
- процена на загрозеноста на луѓето и материјалните добра;
- утврдување на критериумите за избор на оптимална варијанта на заштита врз основа на проценетиот степен на загрозеност.

Со примена на оваа методолошка постапка може да се очекува остварување на следните основни цели за заштита од техничко-технолошки катастрофи:

- максимално усогласување и користење на просторот од аспект на заштита во рамките на просторните можности;
- вградување на мерките на кои се заснова организацијата на заштита и спасување на човечките животи и материјалните добра од техничко-технолошки катастрофи во определувањето на намената на просторот;
- интегрирање на елементите на загрозеноста на прашањата врзани со заштитата на животната средина.

Заради постигнување на целосна заштита на луѓето, материјалните добра и потесната и пошироката животна средина постојат три нивоа на преземање на сигурносни, превентивни мерки:

Прво ниво: ги вклучува сите мерки кои се преземаат во одржувањето на опремата и инсталациите, заради сигурно користење на опасни материјали во технолошките процеси и одбегнување на технолошки катастрофи.

Второ ниво: се однесува на сите мерки кои треба да обезбедат ограничување на емисијата како последица од пожар, експлозија или ослободување на хемикалии, што може да се случи во околности на поголеми индустриски акциденти.

Трето ниво: вклучува мерки кои се преземаат за заштита на животната средина во смисла на ограничување на ефектите од емисија на опасни материји, или последици од пожар и експлозии.

При изработката на плановите од пониско ниво треба да се има предвид следното:

- Потребата од оформување на системот на евиденција и анализа на технолошките акциденти, компатибилен на системот МАРС на Европската унија, како база за евиденција на опасни материјали, присутни во технолошките постројки и можни причини на катастрофи.
- Потребата од предвидување на превентивни мерки од страна на стопанските субјекти за спречување на технолошки катастрофи, базирани врз анализата на однесувањето на исти или слични постројки.

- Изработка на соодветни планови и програми за заштита на населението и едукација и тренинг на персоналот во случај на евентуална техничка катастрофа.

Насоки за потребата од спроведување на Стратегиска оцена на влијанието врз животната средина

Во процесот за проценка на влијанието на плановите, стратегиите и програмите врз животната средина и врз здравјето на луѓето (Стратегиска оцена на влијанието врз животната средина-СОВЖС), покрај проценката на влијанијата се предвидуваат и мерки кои имаат за цел заштита на животната средина од сите можни влијанија и тоа уште во процесот на планирање и донесување одлуки за одредени стратегии, планови и програми, т.е. плански документи. Преку навремено спроведување на постапката за СОВЖС се обезбедува идентификување на потенцијалните позитивни и негативни влијанија од реализацијата на планскиот документ врз животната средина, а исто така се дефинираат и алтернативи и можни мерки за спречување, намалување и ублажување на негативните влијанија врз сите елементи на животната средина.

СОВЖС се подготвува во согласност со националната легислатива и одредбите од друга релевантна меѓународна легислатива, која е инкорпорирана во националната, во форма на законски и подзаконски акти и Конвенции, кои се ратификувани од страна на РСМ со посебни закони.

Целта на СОВЖС постапката е да се процени дали планскиот документ е во согласност со поставените цели за животна средина на национално и меѓународно ниво. Целите на стратегиската оцена на влијанието врз животната средина се прикажани преку статусот на: населението, социо-економски развој, човековото здравје, воздухот, климатските промени, водата, почвата, природното и културното наследство и материјалните добра.

Најдобро е процесот на стратегиска оцена на влијанието на планскиот документ да се одвива паралелно со развојот на планскиот документ, со цел навремено да се земат во предвид целите на животната средина при дефинирање на целите на самиот плански документ.

Постапката за стратегиска оцена на влијанието врз животната средина се спроведува во неколку фази, од кои првата е **Утврдување на потреба од спроведување на СОВЖС** (дали планскиот документ ќе има значителни влијанија врз животната средина) согласно со Уредбата за стратегиите, плановите и програмите, вклучувајќи ги и промените на тие стратегии, планови и програми, за кои задолжително се спроведува постапка за оцена на нивното влијание врз животната средина и врз животот и здравјето на луѓето. Оваа фаза претставува изготвување на Одлуката за спроведување или неспроведување на СОВЖС. Органот кој го подготвува планскиот документ е должен да донесе Одлука за спроведување или Одлука за не спроведување на стратегиска оцена во која се образложени причините за спроведувањето, односно не спроведувањето согласно со критериумите врз основа на кои се определува дали еден плански документ би можел да има значително влијание врз животната средина и врз здравјето на луѓето.

Влијанијата, кои се претпоставува дека може да произлезат со имплементација на документацијата за предметниот простор, може да се разгледуваат од аспект на негативни влијанија и од аспект на идни бенефиции, односно позитивни влијанија, како и генерални мерки за заштита, намалување и ублажување на негативни влијанија се следните:

- Просторот со намена сообраќајни инфраструктури - Локален пат од с. Беловиште до с. Форино, Општина Гостивар, во рамките на предвидениот опфат, се очекува да предизвика позитивни импулси и ефекти врз целото непосредно опкружување од аспект на повисока организација, инфраструктурна опременост и уреденост на просторот, социо-економски развој.
- На просторот со намена сообраќајни инфраструктури - Локален пат од с. Беловиште до с. Форино, Општина Гостивар, ќе има и негативни влијанија врз животната средина, во текот на подготвителните активности заради реализацијата на земјените работи и употреба на градежна механизација. Влијанијата што ќе се јават во фаза на градба (емисии на штетни материи во воздухот, можни штетни влијанија врз почвата (директни и индиректни), емисии на бучава, отпад и влијанија врз флората и фауната), ќе бидат локални и со ограничен временски рок.
- Влијанијата кои би можеле да се појават во фазата на експлоатација се нарушување на квалитетот на воздухот, водите и почвата како резултат на емисија на загадувачки материи, зголемени нивоа на бучава и вибрации и несоодветно управување со отпадот. Планскиот опфат се наоѓа во границите на III заштитна зона на изворот Рашче. Мерки за заштита од овие влијанија се наведени во секторските области: водостопанство и водостопанска инфраструктура и заштита на животната средина.
- Неопходно е воспоставување и почитување на ефикасна контрола на користењето и уредувањето на земјиштето и утврдување на нормите и стандардите за градба. Меѓу приоритетните определби на Просторниот план е заштитата на земјоделското земјиште, а особено стриктното ограничување на трансформацијата на земјиштето од I-IV бонитетна класа за неземјоделско користење, како и зачувување на квалитетот и природната плодност на земјиштето.
- Низ локацијата со намена сообраќајни инфраструктури - локален пат од с. Беловиште до с. Форино, Општина Гостивар, минува постојниот 110 kV преносен далновод Гостивар-Осломеј. При изработка на документацијата треба да се почитуваат позитивните закони и правилници, кои се наведени во секторската област: Енергетика и енергетска инфраструктура.
- Планскиот опфат нема конфликт со останатите постојни и планирани енергетски водови, радиокомуникациски и кабелски електронско комуникациски мрежи.
- На просторот со намена сообраќајни инфраструктури - Локален пат од с. Беловиште до с. Форино, Општина Гостивар, нема регистрирано ниту евидентирано природно наследство. Доколку при изработка на документацијата или при уредување на просторот се дојде до одредени нови сознанија

за природно наследство кое би можело да биде загрошено со урбанизацијата на овој простор, потребно е да се предвидат соодветни мерки за заштита на природното наследство согласно со законската регулатива.

- Во делот за заштита на културното наследство, културното наследство е наведено на ниво на катастарска општина, поради што при изработка на документацијата потребно е да се утврди дали на предметната локација има културно наследство и во таа смисла да се применат соодветните плански мерки за заштита на истото и да се постапи во согласност со постоечката законска регулатива.
- За предметниот простор не постои можност за појава на прекугранични влијанија, ниту во фазата на градба, ниту во фазата на експлоатација, поради доволната оддалеченост на предвидениот опфат од границите на Државата.
- Мерки за ублажување на негативните влијанија од евентуални несреќи и хаварии се наведени во секторската област: Заштита од воени разурнувања, природни и техничко-технолошки катастрофи.

При донесувањето на Одлука за спроведување или Одлука за не спроведување на стратегиска оцена за документацијата за предметниот простор со намена сообраќајни инфраструктури - Локален пат од с. Беловиште до с. Форино, Општина Гостивар, задолжително да се земат во предвид претходно наведените забелешки, како и забелешките од секторските области опфатени со Просторниот план на Република Македонија.

Усогласување на планската документација со Просторниот план

Сите активности во просторот треба да се усогласат со насоките на Просторниот план на државата, особено значителните и оние кои се однесуваат на планирањето и изградбата на:

- државните инфраструктурни системи (патишта, железници, воздушен сообраќај, телекомуникации);
- енергетските системи, енерговоди и поголеми водостопански системи;
- градежните објекти важни за Државата;
- капацитетите на туристичката понуда;
- стопанските комплекси и оние кои се однесуваат на поголеми концентрации (слободни економски зони);
- капацитетите за користење на природните ресурси

Просторните планови на регионите и подрачјата од посебен интерес и урбанистичките планови се усогласуваат со Просторниот план на Републиката, особено во однос на следните елементи:

- намената и користењето на површините;
- мрежата на инфраструктура;
- мрежата на населби;
- заштитата на животната средина.

Насоките на Просторниот план на Републиката во однос на намената и користењето на површините се однесуваат на заложбата при изработката на урбанистичките планови, површините за сите урбани содржини треба да се бараат исклучиво на површини од послаби бонитетни класи (над IV категорија).

Посебни мерки и активности за остварување на рационалното користење и заштита на просторот, како и посебни интереси на просторниот развој се:

- Обезбедување на спроведување на постојните закони и прописи со кои се заштитува просторот, ресурсите и националното богатство и се организира и уредува просторот со цел за вкупен развој.
- Рационално користење на подрачјата за градба и нивно проширување или формирањето на нови врз база на критериумите за изготвување на соодветна планска документација.
- Насоките и критериумите за уредување на просторот надвор од градежните подрачја треба да се утврдат со помош на стручни основи и упатствата од ресорите на земјоделството, водостопанството, шумарството и заштитата на животната средина.
- Создавање на услови за лоцирање на мали стопански единици.

ЗАКЛУЧНИ СОГЛЕДУВАЊА

Условите за планирање на просторот се наменети за сообраќајни инфраструктури - Локален пат од с. Беловиште до с. Форино, Општина Гостивар. Должината на трасата на локалниот пат изнесува 6,2 km и минува низ КО Форино, КО Чајле, КО Балин Дол, КО Мало Турчане и КО Беловиште.

Трасата се граничи со опфат за кој се издадени Услови за планирање на просторот за регулирање на Горен Вардар во КО Чеграње, КО Форино, КО Чајле, КО Балин Дол и КО Мало Турчане, Општина Гостивар, со тех.бр Y46422.

Трасата се сече со траса за која се издадени Услови за планирање на просторот за Проект за инфраструктура за изградба на магистрален гасовод за делница 5 Скопје-Тетово-Гостивар, со тех.бр Y20611.

Предвидената траса се наоѓа во границите на III заштитна зона на изворот Рашче.

Видот на планската документација да се усогласи со Законот за урбанистичко планирање и Правилникот за урбанистичко планирање.

Условите за планирање треба да претставуваат влезни параметри и насоки при планирањето на просторот и поставувањето на планските концепции и решенија по сите области релевантни за планирањето во соодветниот плански документ, обработени во Просторниот план на Република Македонија и Просторниот план за регионот на заштитените зони на изворот Рашче.

При изработка на документацијата за предметниот простор, треба да се имаат предвид следните поединечни заклучни согледувања од секторските области опфатени со Просторниот план:

Економски основи на просторниот развој

- Развојот на инфраструктурните системи претставуваат значајна детерминанта на идниот економски развој. Унапредувањето и развојот на патната инфраструктура влијае врз просторната дистрибуција и алокација на одредени производни и услужни дејности.
- Изградбата на сообраќајни инфраструктури - Локален пат од с. Беловиште до с. Форино, Општина Гостивар, позитивно ќе влијае на подобрување на сообраќајните услови за обавување на производните и услужни активности на ова подрачје.

Користење и заштита на земјоделско земјиште

- Согласно Просторниот план на Република Македонија, просторот на Републиката е поделен во 6 земјоделско-стопански реони и 54 микрореони. Предметната локација припаѓа на западниот земјоделско стопански реон со 7 микрореони.
- При изработка на предметната документација, неопходно е воспоставување и почитување на ефикасна контрола на користењето и уредување на нормите и стандарди за градба. Меѓу приоритетните определби на Просторниот план е заштитата на земјоделското земјиште, а особено стриктното ограничување на трансформацијата на земјиштето од I-IV бонитетна класа за

неземјоделско користење, како и зачувување на квалитетот и природната плодност на земјиштето.

- Со цел да се отпочне реверзибилен процес, на враќање на шумата во терените каде таа некогаш постоела, и да се остварат оптимални користи од земјиштето и биолошките капацитети во шумарството, неопходно е: навремено изведување на одгледувачките и обновителните зафати со однапред одреден годишен изведбен план и програма; апсолутна предност да се дава на површините со изразена ерозија и терените во непосредните сливови на вештачките акумулации; пошумувањето на голините со автохтони видови на дрвја, особено околу изворите на вода предвидени за каптирање и да се врши пошумување на голините и земјоделските површини, покрај фреквентните патишта, заради заштита од зголемениот степен на загаденост.

Водостопанство и водостопанска инфраструктура

- Во сливот на р. Вардар (од изворот до вливот на р. Пчиња, без р. Треска) регистрирани се 19 извори од кои најзначаен е изворот Рашче од кој се водоснабдува градот Скопје и приградските населби во Скопскиот Регион. За заштита на извориштето Рашче донесена е „Одлука за определување на заштитни зони за заштита на водозафатниот објект извор „Рашче“, мерки за заштита, услови, начин на воспоставување на заштитни зони и картографски приказ“ (Сл.весник на РСМ, бр. 3/21). Трасата на локалниот пат од с. Беловиште до с. Форино се наоѓа во границата на третата заштитна зона (зона на хигиенско епидемиолошко следење и набљудување) на изворот Рашче. При изработката на проектната документација да се почитува режимот на заштита на извориштето пропишан со Одлуката.

Енергетика и енергетска инфраструктура

- Низ локацијата со намена сообраќајни инфраструктури -локален пат од с. Беловиште до с. Форино, Општина Гостивар, минува постојниот 110 kV преносен далновод Гостивар-Осломеј поради што при изработка на урбанистичката и проектна документација треба да се почитува: “Мрежните правила за пренос на електрична енергија” (Службен лист на РМ бр.303/2021 год.).
- Локацијата со намена сообраќајни инфраструктури - локален пат од с. Беловиште до с. Форино, Општина Гостивар нема конфликт со постојните и планирани енергетски водови.
- За електроенергетските корисници потребно е да се обезбеди сигурно и непрекинато снабдување со електрична енергија со напон кој ќе биде во дозволените граници.
- Траса со намена сообраќајни инфраструктури - Локален пат од с. Беловиште до с. Форино, Општина Гостивар се сече со траса на планираниот магистрален гасовод на делница Скопје-Кичево, заради што

при изработка на урбанистичката и проектна документација треба да се почитуваат позитивните закони и правилници.

Урбанизација и мрежа на населби

- Реализацијата на документацијата со намена сообраќајни инфраструктури - Локален пат од с. Беловиште до с. Форино, Општина Гостивар, би требало да предизвика позитивни импулси и ефекти врз целото непосредно окружување од аспект на повисока организација, инфраструктурна опременост и уреденост на просторот со максимално почитување и вградување на нормативите и стандарди за заштита на животната средина.

Домување

- Реализацијата на документацијата со намена сообраќајни инфраструктури - Локален пат од с. Беловиште до с. Форино, Општина Гостивар, ќе овозможи поквалитетен стандард на домување во населбата од непосредната околина преку подобрување на инфраструктурна опременост (сообраќајна) во овој дел на регионот.

Јавни функции

- На предложената траса за сообраќајни инфраструктури - Локален пат од с. Беловиште до с. Форино, Општина Гостивар, нема организација на јавни функции (образование, култура, здравство, спорт и рекреација), што значи дека се исклучени и можностите за било каков конфликт помеѓу два типа на функции.

Сообраќајна инфраструктура

- Според Просторниот план на Република Македонија автопатската и магистрална патна мрежа релевантна за предметниот простор е:
А2 - Граница со Бугарија - ГП Деве Баир - Крива Паланка - Страцин - Романовце - Куманово - Миладиновце - обиколница Скопје - Тетово - Гостивар - Кичево - Требениште - Струга - граница со Албанија - ГП Кафасан.
- Релевантен регионален патен правец за предметната локација, според Просторниот план на Република Македонија, влегува во групата на регионални патишта "Р2" и е со ознака:
Р2233 - (Гостивар-врска со А2 -Чеграње-клучка Тетово запад -врска со А2-Бревница).
- При изработка на планската документација од аспект на безбедноста во Патниот сообраќај, да се почитуваат Законот за јавни патишта, законската регулатива во делот на "заштитната зона на патот" согласно Законот за јавни патишта, како и важечките Законски и подзаконски акти кои ја допираат оваа област.

Радиокомуникациска и кабелска електронско комуникациска мрежа

- Локацијата со намена сообраќајни инфраструктури - Локален пат од с. Беловиште до с. Форино, Општина Гостивар, нема конфликт со постојните и планирани радиокомуникациски и кабелски електронско комуникациски мрежи.
- Преку кабелските електронски комуникациски мрежи, на крајните корисници треба да им се обезбеди сигурен пренос на јавни електронски комуникациски услуги со задоволување на одредени општи и посебни услови за квалитет, во согласност со Законот за електронските комуникации и препораките за обезбедување на одредено ниво на квалитет на пренос.

Индустија

- Факторите за развој како што е инфраструктурата, прометните врски, пазарот и другите расположиви ресурси, овозможуваат остварување на определбите предвидени со Просторниот план на Република Македонија за дисперзија на индустријата во планскиот период и за локација на индустриските капацитети во просторот околу градовите и општо во поширокиот рурален простор. При тоа треба да се има во предвид определбата во планскиот просторен развој на индустријата за примена на принципите на заштита на животната средина и одржлив локален и национален развој.

Заштита на животната средина

- Со цел да се обезбеди заштита и унапредување на животната средина на предметниот простор со намена сообраќајни инфраструктури - локален пат од с. Беловиште до с. Форино, Општина Гостивар, потребно е да се почитуваат одредбите пропишани во законската регулатива од областа на заштита на животната средина и подзаконските акти донесени врз нивна основа.
- Да се внимава да не дојде до искористување на земјиштето на начин и обем со кој би се загрозиле неговите природни вредности.
- Потенцијалната ерозија на земјиштето треба да се спречи со што е можно побрзо завршување на земјените активности, покривање на околниот терен со вегетација и оградавања на нагибите.
- Озеленување на површините во непосредна близина на коридорот (со автохтони видови), со цел да се добие разновиден и богат пејзаж во една просторно - естетска и функционална целина.
- Да се следи и контролира присуството на загадувачки материји во воздухот со цел да се одржи квалитетот на воздухот во граници на дозволените нивоа на емисии.
- При изградбата на локалниот пат, да се внимава да не дојде до нарушување на квалитетот на водите, и истиот да се одржува согласно пропишаните гранични вредности на максимално дозволените концентрации на материите присутни во реципиентот.

- Да се превземат активности за намалување на бучавата и вибрациите од опремата, со цел да се избегнат негативните ефекти од бучавата и да се почитуваат пропишаните гранични вредности за дозволено ниво на бучава во животната средина.
- Помошните и пратечките градежни објекти (магацински објекти за материјали, алати и гориво, и други помошни објекти), кои ќе се користат во фазата на изградба, треба да бидат лоцирани на поголеми растојанија од коритата на водотеците и површините под шуми, квалитетни земјоделски површини, населени места и заштитено и предложено за заштита природно наследство.
- Организирано управување со отпадот со цел да се минимизира негативното влијание врз животната средина, животот и здравјето на луѓето.
- Создавачот и/или поседувачот на отпадни материји и емисии ги сноси сите трошоци за санација на евентуално предизвиканите нарушувања во животната средина.
- Да се избегне губење, модификација и фрагментација на живеалиштата и прекумерно искористување на природните богатства, со цел да се намалат или целосно елиминираат негативните последици врз стабилноста на екосистемите.

Заштита на природно наследство

- Согласно Студијата за заштита на природното наследство, изработена за потребите на Просторниот план на Република Македонија, на просторот со намена сообраќајни инфраструктури - Локален пат од с. Беловиште до с. Форино, Општина Гостивар, нема регистрирано ниту евидентирано природно наследство.
- Доколку при изработка на документацијата за предметниот простор или при уредување на просторот се дојде до одредени нови сознанија за природно наследство кое би можело да биде загрозувано со урбанизацијата на овој простор, потребно е да се предвидат соодветни мерки за заштита на природното наследство согласно Законот за заштита на природата.

Заштита на културно наследство

- Согласно податоците од Експертниот елаборат за заштита на културното наследство и Археолошката карта на Република Македонија² на подрачјето на катастарските општини Форино, Чајле, Балин Дол и Беловиште има евидентирани недвижни споменици на културата и археолошки локалитети, а на подрачјето на катастарската општина Мало Турчане не се евидентирани недвижни споменици на културата и археолошки локалитети.
- При изработка на документацијата од пониско ниво да се утврди точната локација на евидентираното и регистрираното културно наследство и во таа смисла да се применат соодветните плански мерки за заштита на истото.

² МАНУ Скопје, 1996г.

- Доколку при изведување на земјаните работи се најде на археолошки артефакти, односно дојде до откривање на материјални остатоци со културно-историска вредност, потребно е да се постапи во согласност со постоечката законска регулатива, Законот за заштита културното наследство и важечките законски и подзаконски акти кои ја допираат оваа област, односно веднаш да се запре со отпочнатите градежни активности и да се извести надлежната институција за заштита на културното наследство.

Туризам и организација на туристички простори

- Предметната локација за која што се наменети Условите за планирање, припаѓа на Шарско - Полошки туристички регион со утврдени 3 туристички зони и 14 туристички локалитети и е дел од простори коишто имаат национално туристичко значење. Низ ова подрачје минува транзитен туристички коридор.
- Согласно поставките на Концептот и критериумите за развој и организација на туристичката дејност, за непречен развој на вкупната туристичка понуда на ова подрачје, се препорачува, при идната организација на стопанските дејности да се почитуваат критериумите за заштита и одржлив економски развој.



Заштита од воени разурнувања, природни и техничко-технолошки катастрофи

- Локацијата за условите за планирање на просторот со намена сообраќајни инфраструктури - локален пат од с. Беловиште до с. Форино, Општина Гостивар, се наоѓа во индиректно загрозувани простори од воени дејства. Според тоа во согласност со Законот за заштита и спасување, задолжително треба да се применуваат мерките за заштита и спасување.
- Задолжителна примена на мерки за заштита од пожар.
- Анализираниот простор се наоѓа во подрачје каде се можни потреси со јачина до VIII степени по МКС, што наметнува задолжителна примена на нормативно-правна регулатива, со која се уредени постапките, условите и барањата за постигнување на технички конзистентен и економски одржлив степен на сеизмичка заштита, кај изградбата на новите објекти.

Насоки за потребата од спроведување на Стратегиска оценка на влијанието врз животната средина

- При донесувањето на Одлука за спроведување или Одлука за не спроведување на стратегиска оценка за документацијата за предметниот простор со намена сообраќајни инфраструктури - Локален пат од с. Беловиште до с. Форино, Општина Гостивар, задолжително да се земат во предвид насоките за потреба од спроведување на Стратегиска оценка на влијанието врз животната средина, како и забелешките и заклучоците од секторските области опфатени со Просторниот план на Република Македонија.

ИЗВОД ОД ПРОСТОРЕН ПЛАН НА РЕПУБЛИКА МАКЕДОНИЈА 2002 - 2020

 МИНИСТЕРСТВО ЗА ЖИВОТНА СРЕДИНА И ПРОСТОРНО ПЛАНИРАЊЕ
 АГЕНЦИЈА ЗА ПЛАНИРАЊЕ НА ПРОСТОРОТ

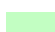











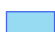

Сектор:
Синтезни карти

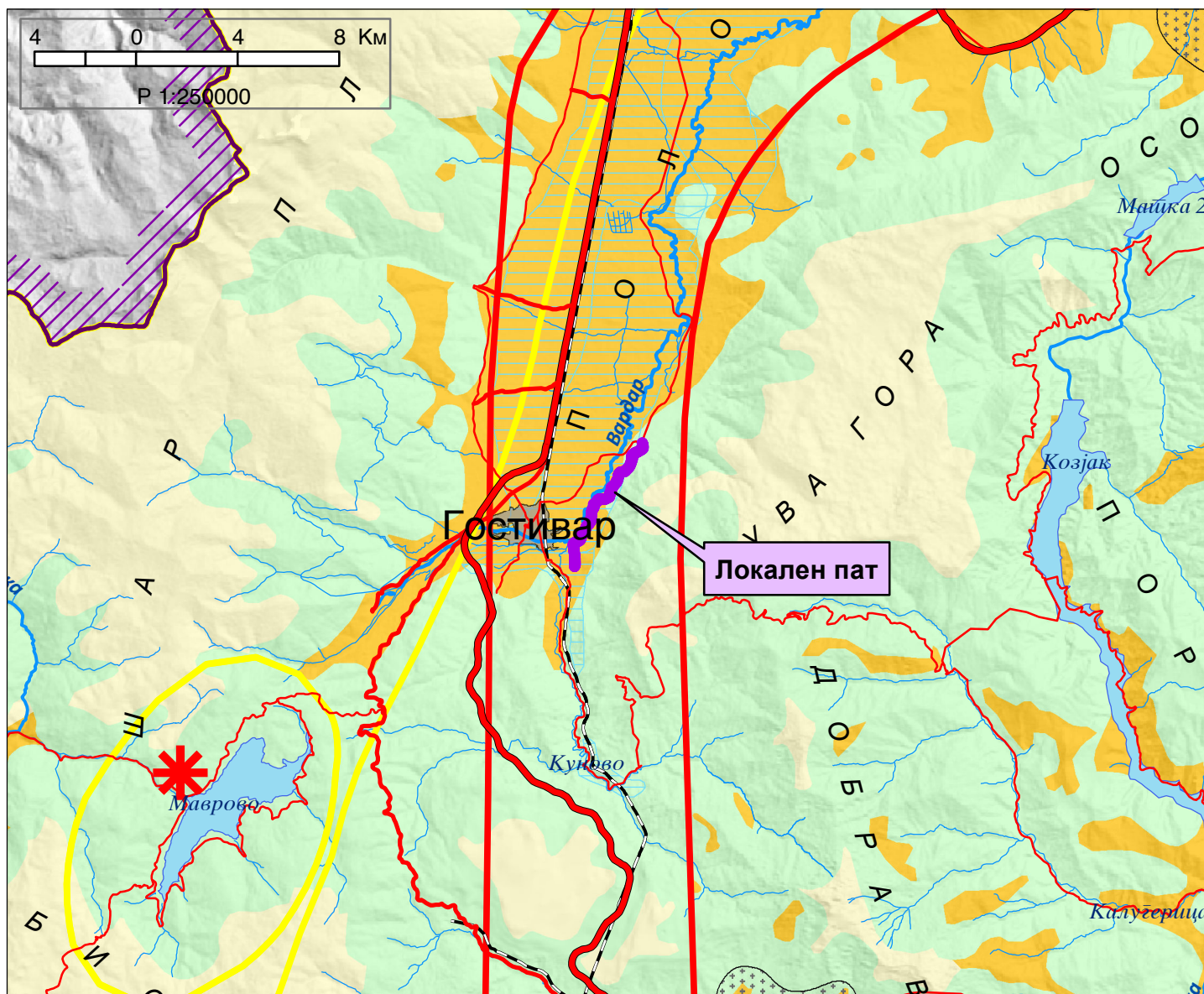
Тема:
Биланс на намена на површините

Користење на земјштето



Карта бр. 20

Легенда:

 шуми и шумско земјиште	 зони за експлоат. на минерали	 автопат
 земјоделско земјиште	 туристички простори	 магистрален пат
 наводнувани површини	 транзитни коридори	 регионален пат
 високопланински пасишта	 туристички центри	 железничка мрежа
 акумулации		 воздухопловно пристаниште



ИЗВОД ОД ПРОСТОРЕН ПЛАН НА РЕПУБЛИКА МАКЕДОНИЈА 2002 - 2020

-  МИНИСТЕРСТВО ЗА ЖИВОТНА СРЕДИНА И ПРОСТОРНО ПЛАНИРАЊЕ
 АГЕНЦИЈА ЗА ПЛАНИРАЊЕ НА ПРОСТОРОТ

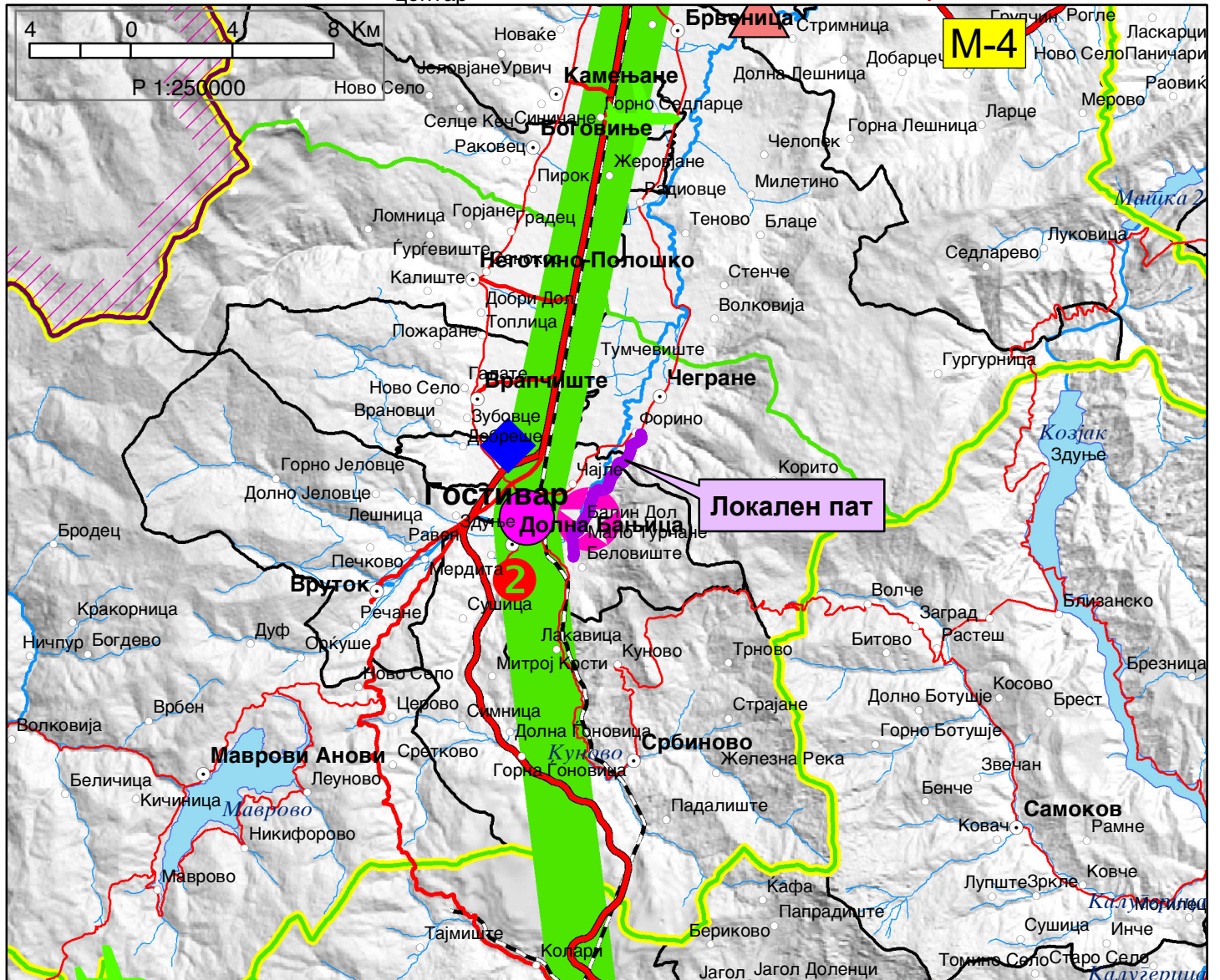
Сектор:
Синтезни карти

Тема:
Просторно-функционална организација

Систем на населби и сообраќајна мрежа

Карта бр. 22

- Легенда:
- | | | | | | | | | | |
|---|---|--|---------------------|---|------------|---|--------------------|--|-----------------------|
|  | Управа |  | Образование |  | Вишо |  | Високо |  | Слободна економ.зона |
|  | Просторно-функц. единици |  | Здравствена заштита |  | Терцијална |  | Автопат |  | Магистрален пат |
|  | Граници на влијанија на макрорегион. центри |  | Оски на развој |  | Јужна |  | Железничка мрежа |  | Воздухоплов. пристан. |
|  | Центар на макрорегион |  | источна |  | северна |  | Стопански аеродром |  | Спортски аеродром |
|  | Центар на микрорегион |  | север-југ |  | западна | | | | |
|  | Центри на просторно-функционални единици |  | Општински центар | | | | | | |



ИЗВОД ОД ПРОСТОРЕН ПЛАН НА РЕПУБЛИКА МАКЕДОНИЈА 2002 - 2020



МИНИСТЕРСТВО ЗА ЖИВОТНА СРЕДИНА И ПРОСТОРНО ПЛАНИРАЊЕ



АГЕНЦИЈА ЗА ПЛАНИРАЊЕ НА ПРОСТОРОТ

Сектор:

Синтезни карти

Тема:

Техничка инфраструктура

Водостопанска и енергетска инфраструктура

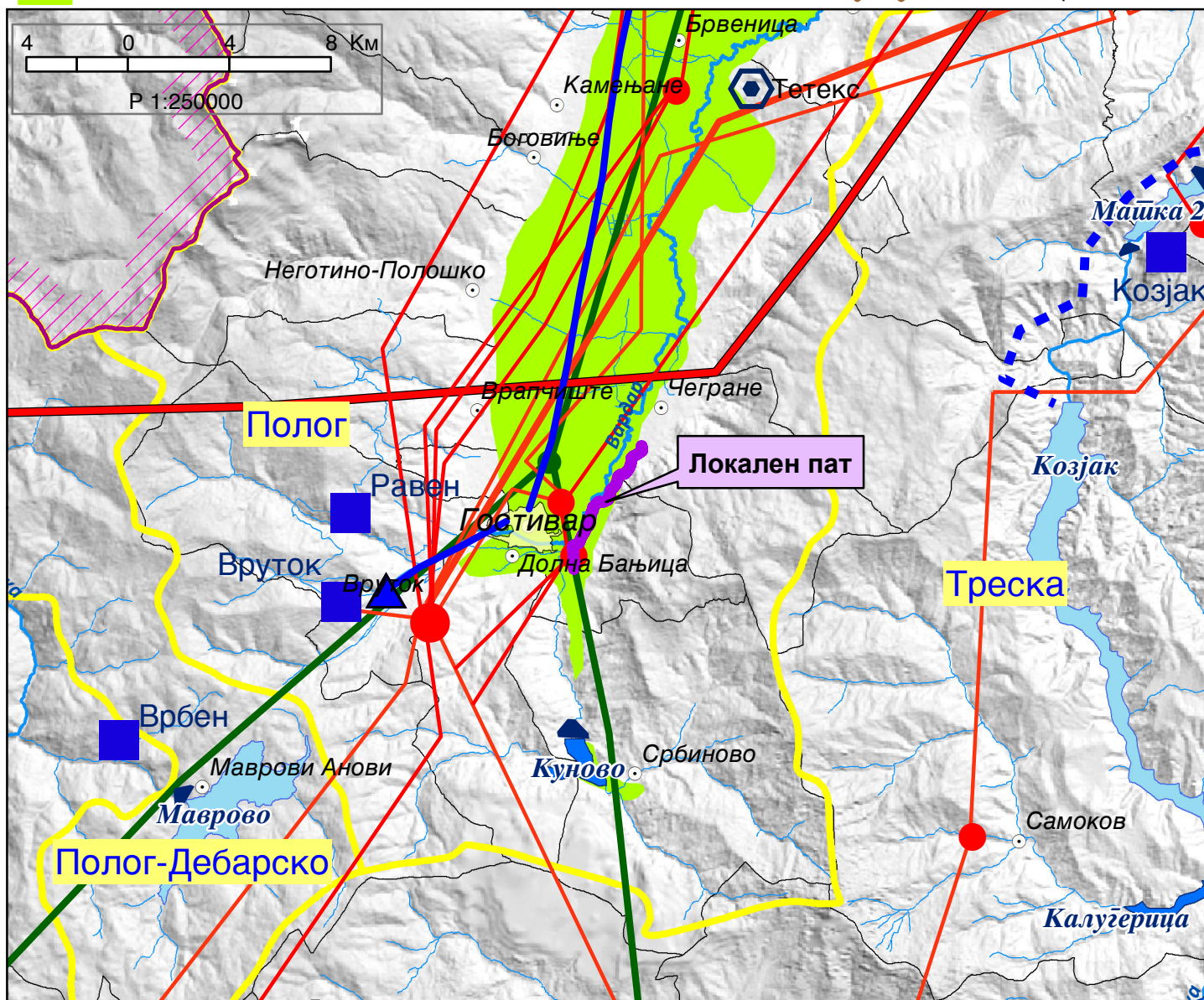
Карта бр. 23

Легенда:

- Изворишта
- Водоводен систем
- Регионален водост. систем
- Акумулации
- Акумулации по 2020г.
- Природни езера
- Наводнувани површини

- Водостопански подрачја
- Термоелектрани
- Хидроелектрани
- Далноводи
- 110 kV
- 220 kV
- 400 kV
- Трафостаници
- 110 kV
- 220 kV
- 400 kV

- Рафинерија
- Нафтовод
- Индустриски топлани
- Рудник на јаглен
- Брикетара
- Гасовод
- Регулациони станици
- Канализационен систем



ИЗВОД ОД ПРОСТОРЕН ПЛАН НА РЕПУБЛИКА МАКЕДОНИЈА 2002 - 2020

 МИНИСТЕРСТВО ЗА ЖИВОТНА СРЕДИНА И ПРОСТОРНО ПЛАНИРАЊЕ

 АГЕНЦИЈА ЗА ПЛАНИРАЊЕ НА ПРОСТОРОТ

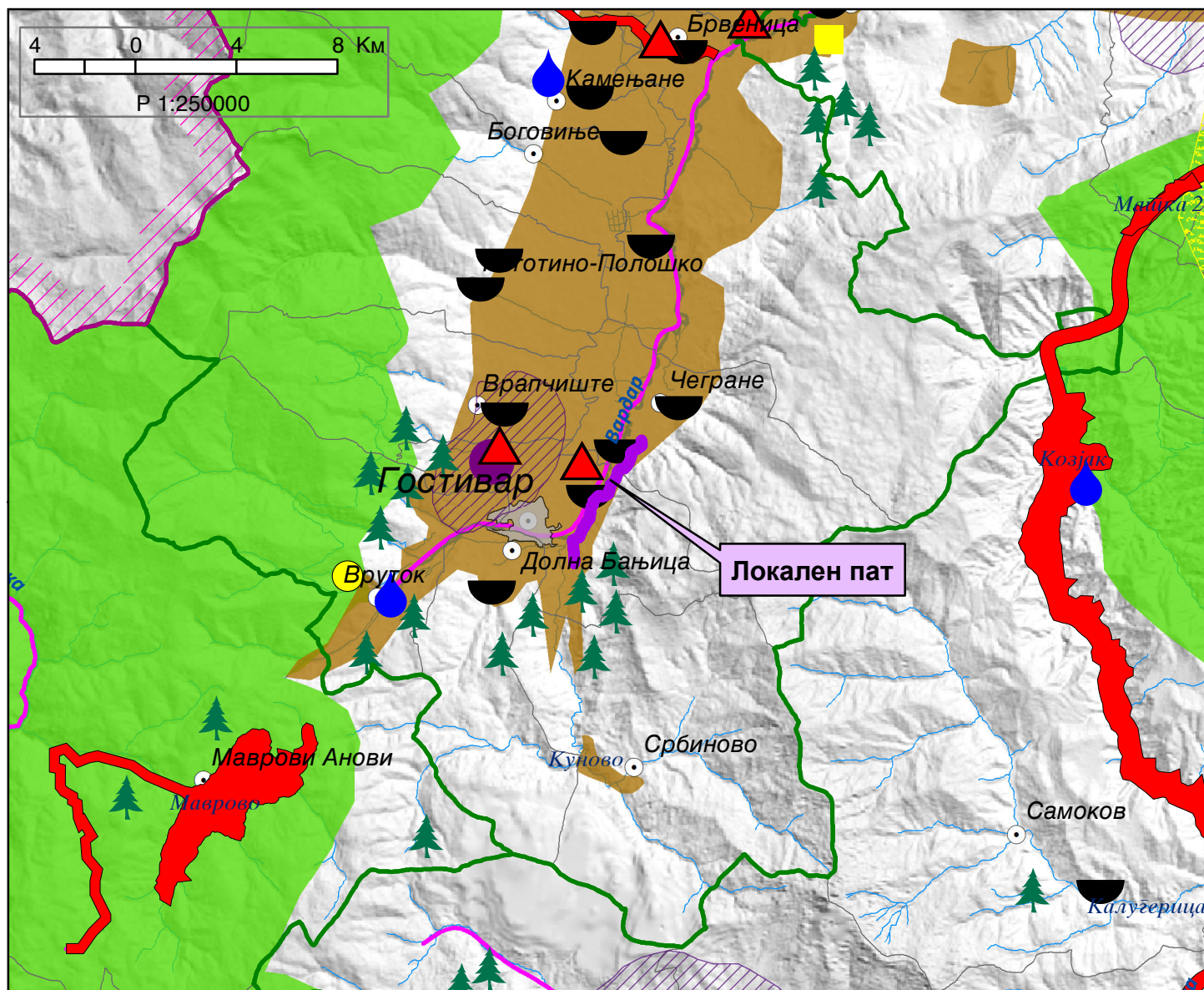
Сектор:
Синтезни карти

Тема:
Заштита на животната средина

Реонизација и категоризација на просторот за заштита Карта бр. 24

Легенда:

- | | | |
|--|---|--|
|  Граници на региони за управување со животната средина |  Заштита на акумулации и реки за водозафати |  Поволни хидрогеолошки средини за лоцирање на депонии |
|  Заштита на простори со природни вредности |  Рекултивација на деградирани простори |  Споменичко подрачје |
|  Рекултивација на деград. простори |  Заштита на земјоделско земјиште |  Археолошки локалитети |
|  Управување со загад. на воздух и вода |  Заштита на шуми |  Споменички целини |
|  Заштита на реки со нарушен квалитет |  Поволни подрачја за лоцирање регионални санитарни депонии | |





СЕКТОР ЗА ПРОСТОРНО ПЛАНИРАЊЕ

DEPARTAMENTI PËR PLANIFIKIM HAPËSINOR

3. Условите за планирање на просторот со намена сообраќајни инфраструктури – Локален пат од с. Беловиште до с. Форино, Општина Гостивар, содржат општи и посебни одредби, насоки и решенија и заклучни согледувања со обврзувачка активност од планската документација од повисоко ниво и графички прилози кои претставуваат Извод од планот.

4. Меѓу приоритетните определби на Просторниот план е заштита на земјоделското земјиште, а особено стрикното органичување на трансформацијата на земјиштето од I-IV бонитетна класа за неземјоделско користење, како и зачување на квалитетот и природна плодност на земјиштето.

5. Донесувачот или изработувачот кој ја подготвува планската документација е должен да ги прибави сите податоци што произлегуваат од општите и посебните мерки за заштита на животната средина, природата и водите за конкретниот зафат и за соседните подрачја што граничат со планскиот опфат, а што се неопходни за изработување на урбанистичкиот план или урбанистички проект, согласно член 47 од Законот за урбанистичко планирање (“Службен весник на Република Северна Македонија” бр. 32/20 и 111/23).

6. При донесувањето на Одлука за спроведување или Одлука за не спроведување на стратегиска оцена за документацијата за предметниот простор со намена сообраќајни инфраструктури – Локален пат од с. Беловиште до с. Форино, Општина Гостивар, задолжително да се земат во предвид насоките за потреба од спроведување на Стратегиска оцена на влијанието врз животната средина, како и забелешките и заклучоците од секторските области опфатени со Просторниот план на Република Македонија.

ОБРАЗЛОЖЕНИЕ

Општина Гостивар, врз основа на член 42, став (1) од Законот за урбанистичко планирање (“Службен весник на Република Македонија” бр. 32/20 и 111/23), поднесе барање преку е-урбанизам, со број на постапка УПП 60390 од 12.03.2024 година, до Агенцијата за планирање на просторот за издавање на Услови за планирање на просторот со намена сообраќајни инфраструктури – Локален пат од с. Беловиште до с. Форино, Општина Гостивар. Должината на трасата на локалниот пат изнесува 6,2 км и минува низ КО Форино, КО Чајле, КО Балин Дол, КО Мало Турчане и КО Беловиште.

Согласно член 42, став (8) од истоимениот закон, Агенцијата за планирање на просторот ги изработи Условите за планирање на просторот со намена сообраќајни инфраструктури – Локален пат од с. Беловиште до с. Форино, Општина Гостивар и ги достави до Министерството за животна средина и просторно планирање под бр. УП1-15 1084/2024 од 27.05.2024 година.

Условите за планирање на просторот со намена сообраќајни инфраструктури – Локален пат од с. Беловиште до с. Форино, Општина Гостивар, претставуваат влезни параметри и



СЕКТОР ЗА ПРОСТОРНО ПЛАНИРАЊЕ

DEPARTAMENTI PËR PLANIFIKIM HAPËSINOR

смерници при планирањето на просторот и поставувањето на планските концепции и решенија по сите области релевантни за планирањето на просторот.

Заклучните согледувања, дефинирани во Условите за планирање на просторот кои произлегуваат од Просторниот план на Република Македонија претставуваат обврзувачки активности во понатамошното планирање на просторот.

Врз основа на горенаведеното, се одлучи како во диспозитивот на ова решение

ПРАВНА ПОУКА: Против решението за услови за планирање на просторот може да се поведе управен спор пред надлежен суд во рок од 15 дена од приемот на решението.

Изготвил: Раиф Сулејмани

Одобрил: Соња Фурнаџиска



МИНИСТЕР
Каја Шукова

